



**OBČINA RADOVLJICA**  
**ŽUPAN**

Gorenjska cesta 19, 4240 Radovljica, tel.: 04 537 23 00, faks: 04 531 46 84  
[www.radovljica.si](http://www.radovljica.si), e-naslov: [obcina.radovljica@radovljica.si](mailto:obcina.radovljica@radovljica.si)

Datum: 21.6.2006

OBČINSKEMU SVETU  
OBČINE RADOVLJICA

**ZADEVA: STRATEGIJA RAZVOJA TURIZMA V OBČINI RADOVLJICA  
2007 - 2013**

V skladu s 30. členom Statuta Občine Radovljica (UVG, št. 23/99,19/00) in 74. členom Poslovnika Občinskega sveta Občine Radovljica (UVG, št. 23/99) vam pošiljam v obravnavo in sprejem točko

<b>STRATEGIJA RAZVOJA TURIZMA V OBČINI RADOVLJICA 2007 - 2013</b>
---

ter predlagam, da jo uvrstite na dnevni red 34. redne seje Občinskega sveta Občine Radovljica in da v skladu s 101. členom Poslovnika odločite na isti seji.

V skladu z 77. členom Poslovnika bosta kot poročevalca na seji sveta sodelovala:

- Majda Odar, vodja oddelka za družbene dejavnosti,
- Toni Bogožalec, vodja ožje strokovne skupine za pripravo strategije.

**PREDLOG SKLEPA:**

- 1. Občinski svet Občine Radovljica sprejema Strategijo razvoja turizma v občini Radovljica 2007 – 2013.**

**Janko S. Stušek**  
**ŽUPAN**

Naročnik:

**OBČINA RADOVLJICA**

Odgovorna oseba:

JANKO S. STUŠEK ŽUPAN

Predmet:

**STRATEGIJA RAZVOJA TURIZMA V OBČINI  
RADOVLJICA 2007 – 2013**

Datum:

JUNIJ 2006

<b>1.</b>	<b>UVOD .....</b>	<b>248</b>
<b>2.</b>	<b>ANALIZA STANJA .....</b>	<b>250</b>
2.1.	ANALIZA TURISTIČNE PONUDBE .....	250
2.2.	ANALIZA TURISTIČNEGA POVPRASEVANJA .....	257
2.3.	SWOT ANALIZA.....	262
<b>3.</b>	<b>OBLIKOVANJE STRATEGIJE .....</b>	<b>264</b>
3.1.	VIZIJA RAZVOJA .....	264
3.2.	STRATEŠKE RAZVOJNE PRIORITETE .....	264
3.3.	RAZVOJNI CILJI .....	265
3.4.	ZVRSTI TURIZMA TURISTIČNEGA OBMOČJA RADOVLJICA .....	267
<b>4.</b>	<b>URESNIČEVANJE STRATEGIJE - UKREPI .....</b>	<b>271</b>
4.1.	RAZVOJ UPRAVLJANJA (MANAGEMENTA) TURISTIČNEGA OBMOČJA RADOVLJICA –ZAGOTAVLJANJE STROKOVNO ORGANIZIRANEGA IN VODENEGA TURISTIČNEGA RAZVOJA .....	271
4.2.	RAZVOJ INTEGRALNIH TURISTIČNIH PROIZVODOV – RAZVOJ OBSTOJEČIH IN OBLIKOVANJE NOVIH TURISTIČNIH PROIZVODOV TER POVEČEVANJE KAKOVOSTI V TURIZMU .....	272
4.3.	INVESTICIJE V TURISTIČNO INFRASTRUKTURO IN ZA TURIZEM POMEMBNO INFRASTRUKTURO .....	274
4.4.	TRAJNOSTNI IN PROSTORSKI RAZVOJ – PROSTORSKA .....	277
4.5.	TRŽENJE IN PROMOCIJA .....	278
4.6.	RAZVOJ POSLOVNEGA OKOLJA – SPODBUJANJE PODJETNIŠTVA V TURIZMU .....	279
4.7.	RAZVOJ ČLOVEŠKIH VIROV .....	279

# 1. UVOD

Turizem je rastoča gospodarska dejavnost. Za države in lokalne skupnosti je zanimiva, kot ena izmed oblik posrednega izvoza, ki omogoča razvoj številnih drugih gospodarskih in negospodarskih vej nacionalnega gospodarstva. Kot delovno intenzivna panoga zmanjšuje brezposelnost in omogoča boljši življenjski standard, povečuje družbeno blaginjo, pospešuje regionalni razvoj ter pripomore k ohranjanju kulturne in naravne dediščine. Je kapitalsko zahtevna dejavnost ter potrebuje precejšnje investiranje, vpliva na hitrejši razvoj manj razvitih območij zaradi ekonomskega vrednotenja dobrin, ki nimajo lastnosti blaga gore, sonce, zrak, lep razgled...

**Cilj projekta je pridobiti Strategijo razvoja turizma v občini Radovljica, ki bo v prihodnjih letih temeljni dokument načrtovanja razvoja turizma v občini.**

Namen priprave strategije razvoja turizma občine Radovljica je:

- ♣ Identificirati obstoječe in potencialne partnerje pri načrtovanju in izvajanju razvojnih dejavnosti, tako na institucionalni kot neformalni ravni.
- ♣ Preko institucij vzpodbuditi občane k skupnemu načrtovanju razvoja in jih vključiti v sodelovanje - partnerstvo pri realizaciji projektov v občini.
- ♣ Dogovoriti usmeritve trajnostnega turističnega razvoja, ki bodo ena izmed podlag za pripravo razvojnega programa občine Radovljica.
- ♣ Pridobiti strokovno podlago in usmeritve za vsakoletno pripravo Načrta razvojnih programov občine in pomoč organom občine pri odločanju o prioritetah proračuna;

Strategija razvoja turizma občine Radovljica bo sestavni del Razvojnega programa Občine Radovljica 2007-2013. Dokument je potreben tudi za vključitev v regijski in republiški razvojni program. Vse skupaj bo omogočalo prijavljanje na javne razpise za pridobitev finančnih sredstev države in Evropske unije.

V Smernicah razvoja občine Radovljica sta turizem in gostinstvo opredeljena kot pomembni panogi zaradi turistično - ekonomskih in zaposlitveno - socialnih ciljev, to je odpiranja novih rednih in sezonskih delovnih mest, dviga kulturnega nivoja prebivalstva ter okoljevarstvenih ciljev ohranjanja in negovanja naravne in kulturne dediščine.

Programska izhodišča in smernice razvoja turizma v občini Radovljica poudarjajo izkoriščanje in razvijanje komparativnih prednosti, gradnjo turističnih objektov, ki ne pomenijo tujkov v prostoru, razvijanje turizma na kmetijah kot dopolnilne dejavnosti, ureditev prometne infrastrukture, preskrbo z dobro pitno vodo, komunalno urejenost in telefonske povezave, vzpodbujanje turizmu komplementarnih terciarnih dejavnosti - prevoznitva, trgovine, servisnih dejavnosti, športno rekreativne ponudbe, kulturnih dejavnosti, dalje ohranjanje prvobitnega izročila in kulturnega življenja ter razvijanje le - tega kot turistični proizvod. Smernice vzpodbujajo turistično društvene dejavnosti, enotno promoviranje turističnih krajev z izdajanjem promocijskih materialov, sodelovanje na sejmih in vključevanje v različne nacionalne in mednarodne turistične projekte in povezave.

## **1.1. IZHODIŠČNI DOKUMENTI**

Priprava strategije razvoja turizma bo temeljila na že obstoječih razvojnih dokumentih občine Radovljica:

- Razvojni program občine Radovljica 2002 – 2006, december 2001,
- Novelacija razvojnega programa občine Radovljica do 2006, januar 2004,
- Proračun Občine Radovljica za leti 2005 in 2006,
- Regionalni razvojni program Gorenjske 2007-2013, delovni osnutek, BSC Kranj, jun 2006,
- Razvojni program podeželja Zgornje Gorenjske 2003 – 2010, RAGOR, marec 2004, noveliran 2006,
- CRPOV Razvojni program, Radovljica, Desni breg Save, junij 2000,
- Razvojni program CRPOV, Razvojna strategija za levi breg Save, september 2002,
- Prostorski plan in prostorsko ureditveni pogoji občine Radovljica,
- Pravilnik o finančnih pomočeh in intervencijah za ohranjanje in razvoj kmetijstva in podeželja v Občini Radovljica za leto 2005 in 2006,
- Pravilnik o dodeljevanju sredstev občinskega proračuna za pospeševanje razvoja obrti in podjetništva v občini Radovljica za leti 2005 in 2006,
- Prostorski plan in prostorsko ureditveni pogoji občine Radovljica.

Skladno z občinskimi akti pa bomo pri pripravi tega dokumenta upoštevali tudi dokumente na nivoju države:

- Strategija razvoja Slovenije, 23.6.2005,
- Državni razvojni program Republike Slovenije za obdobje 2007 – 2013; Nacionalni strateški referenčni okvir (osnutek), januar 2006,
- Strategija slovenskega turizma 2002 – 2006,
- Predlog razvojnega načrta in usmeritev slovenskega turizma 2007 – 2011.

Strategija razvoja turizma v Radovljici bo temeljni dokument izvajanja ukrepov na tem področju in bo upoštevana, ter vključena v pripravo Razvojnega programa občine Radovljica za obdobje 2007 – 2013.

## 2. ANALIZA STANJA

### 2.1. ANALIZA TURISTIČNE PONUDBE

#### 2.1.1. NASTANITVENE ZMOGLJIVOSTI

Po podatkih Statističnega urada RS je bilo julija 2005 v občini Radovljica skupaj 2305 ležišč. Ta podatek vključuje tudi kampe, pri katerih se za izračun števila ležišč uporablja merilo, da eno kampirno mesto šteje tri ležišča. To število ležišč predstavlja 2,9 % ležišč, s katerimi smo v istem obdobju razpolagali v Sloveniji, ki je imela 79.372 ležišč in 708 prenočitvenih objektov.

Iz podatkov v tabeli 1, kjer so prikazani sumarni podatki o številu nastanitvenih objektov in ležišč v občini Radovljica v obdobju 2000 – 2005, lahko ugotovimo, da je v letu 2005 opazen porast števila ležišč glede na preteklo triletno obdobje, kar je predvsem rezultat odprtja novega hotela v mesecu aprilu.

Tabela 1: Število nastanitvenih objektov in ležišč v občini Radovljica v obdobju 2000-2005

	2000	2001	2002	2003	2004	jul.05
Nastanitveni objekti	13	14	13	13	12	11
Ležišča – skupaj	2209	2547	2081	2077	2057	2305

Vir: SURS

Podrobnejše podatke o prenočitvenih zmogljivostih po vrstah nastanitvenih objektov po občinah SURS objavlja od leta 2003 dalje in za področje občine Radovljica jih prikazuje tabela 2. Iz podatkov v njej je natančneje razvidno, da se je v letu 2005 povečalo število ležišč v hotelih in kampih in upadlo število ležišč v penzionih.

Tabela 2: Nastanitvene zmogljivosti v Radovljici v letih 2003, 2004 in juliju 2005

	2003		2004		julij 2005	
	Objekti	Ležišča	Objekti	Ležišča	Objekti	Ležišča
Hoteli	2	166	2	166	3	285
Penzioni	3	98	2	78	2	79
Gostišča	2	42	2	42	2	42
Kampi	1	1.350	1	1.350	1	1.500
Turistične kmetije	1	7	1	7	1	7
Planinski domovi	2	65	2	65	1	43
Drugi nast. objekti	2	349	2	349	2	349
Skupaj	13	2077	12	2057	11	2305

Vir: SURS

Pri primerjavi podatkov iz različnih virov je bilo ugotovljeno, da se podatki glede števila nastanitvenih objektov in ležišč v občini Radovljica ne ujemajo. Pokazalo se je, da uradni podatki, ki jih zajema in spremlja Statistični urad RS, v nekaterih primerih niso točen pokazatelj dejanskega stanja. Tako na območju občine

Radovljice delujejo 3 kampi, medtem ko uradna statistika zajema le enega, ravno tako so razhajanja v številu turističnih kmetij.

Po zadnjih podatkih, s katerimi razpolaga občinska uprava, občina Radovljica razpolaga z 642 stalnimi ležišči, torej kapacitetami, ki so obiskovalcem na voljo skozi vse leto. V tem sklopu tako niso zajete zmogljivosti kampov, katerih dejavnost je omejena na določene mesece v letu.

V naslednji tabeli so prikazani podatki občinske uprave o prenočitvenih zmogljivostih po posameznih krajih občine Radovljica.

Tabela 3: Prenositvene zmogljivosti v občini Radovljica po krajih

	<b>Sobe</b>	<b>Apartmenti</b>	<b>Ležišča</b>	<b>Pom. ležišča</b>	<b>Kamp</b>
Begunje	17	2	81	1	
Brezje	11		21		
Kropa	1		2	2	
Lesce	70	10	237	10	550
Mošnje	23		51		
Radovljica	113	1	237		100
<b>Skupaj</b>	<b>235</b>	<b>13</b>	<b>629</b>	<b>13</b>	<b>650</b>

Vir: Podatki občinske uprave Občine Radovljica

## **2.1.2. ZNAMENITOSTI V OBČINI RADOVLJICA**

V sklopu občine je 52 naselij, vendar nobeno od teh ni preraslo v veliko asfaltirano in betonsko mesto. Zaradi tega je ozemlje občine še vedno pokrito z množico gozdov, pašnikov in travnikov, tudi v večjih naseljih (Radovljica, Lesce) je mnogo zelenja in parkov. Naravne lepote Dežele in Dobrav dopolnjuje ponudba najrazličnejših možnosti za aktivno preživljanje prostega časa, naravnih znamenitosti, kulturnih spomenikov, kulinarične ponudbe, priveditve.

### 2.1.2.1. Naravne znamenitosti:

- ♣ Ledeniški moreni Volčji hrib in Obla gorica
- ♣ Savske terase
- ♣ Sotočje Save Dolinke in Save Bohinjke
- ♣ Drevored in grajski park v starem delu Radovljice
- ♣ Begunjščica in potok Begunjščica
- ♣ Peračiška slapova
- ♣ 500 letna lipa na Vodica
- ♣ Turkovo brezno - Rovte
- ♣ Brezno na Leški planini - jama Leška na Jelovici
- ♣ Francljeva konta - kraška jama na Jelovici
- ♣ Gozdna učna pot – Predtrški gozd pri Radovljici
- ♣ Galerije med Ravnico in Mišačami
- ♣ Hraški steljniki
- ♣ Biokoridor Lešnica
- ♣ Nahajališča fosilnih ostankov

Pred slabimi štirideset milijoni let je močno vulkansko delovanje na naših tleh oblikovalo morje, ki je segalo vse do severne Italije. Danes se najdejo različni fosilni ostanki v Begunjah, Mošnjah, Ljubnem, Češnjici, Rovtah, Ovsišah in Dobravici, zlasti pa ob potoku Plaznica pri Poljšici.

Na področju občine Radovljica uspeva preko 1200 rastlinskih vrst (več na primer kot v celotni Veliki Britaniji), v Sloveniji pa okoli 3000. Ravno tako je zelo pester divji živalski svet, med katerimi je zastopan tudi rjavi medved. V občini pa gnezdi tudi nekatere zelo redke ptice (ujeda črni škarjek, gorska kura belka, najmanjša evropska sova mali skovik in planinska kavka) tudi sokol selec.

#### 2.1.2.2. Kulturno zgodovinska dediščina:

- ♣ Srednjeveško mestno jedro Radovljice,
- ♣ Mestni obrambni jarek in obzidje,
- ♣ Graščina,
- ♣ Župnijska cerkev sv. Petra,
- ♣ Župnišče Radovljica,
- ♣ Šivčeva hiša,
- ♣ Vidičeva hiša,
- ♣ Malijeva hiša,
- ♣ Bulovčeva hiša, rojstna hiša A.T.Linharta,
- ♣ Spomenik Josipini Hočevarjevi,
- ♣ Srednjeveški vodnjak na mestnem trgu,
- ♣ Secesijska arhitektura (Čebelica, vile ob Gorenjski cesti),
- ♣ Župnijska cerkev sv. Urha v Begunjah,
- ♣ Cerkev sv. Petra nad Begunjami,
- ♣ Graščina Katzenstein, Begunje
- ♣ Grad Kamen,
- ♣ Robačnekov mlin, Begunje
- ♣ Bazilika Marije Pomagaj, Brezje,
- ♣ Frančiškanski samostan, Brezje,
- ♣ Park s kipi in skulpturami nasproti bazilike na Brezjah,
- ♣ Starotrško jedro Kropo,
- ♣ Župnijska cerkev sv. Lenarta, Kropa,
- ♣ Podružnična cerkev kroparske Matere Božje,
- ♣ Florijanovo znamenje na Placu, Kropa,
- ♣ Fužinarska arhitektura (Klinarjeva in Pibrovčeva hiša, Fovšaritnica, Potočnikova in Mazzolova hiša),
- ♣ Tehniški spomenik Slovenska peč,
- ♣ Tehniški spomenik vigenjc Vice,
- ♣ Tehniški spomenik Bajer,
- ♣ Tehniški spomenik plavž Fužine v spodnji Kropi,
- ♣ Župnijska cerkev Marijinega Vnebovzetja v Lescah,
- ♣ Legatova in Španova hiša v Lescah,
- ♣ Staro vaško jedro Kamne Gorice,
- ♣ Župnijska cerkev sv. Trojice, Kamna Gorica,
- ♣ Langusova kapelica in rojstna hiša Matevža Langusa, Kamna Gorica,
- ♣ Kapussova in Tomanova hiša, Kamna Gorica,
- ♣ Tehniški spomenik Sekirarica, Kamna Gorica,
- ♣ Staro vaško jedro, Ljubno,
- ♣ Cerkve: Marije Pomočnice (udarjene Marije), Ljubno; sv. Andreja, Mošnje; sv. Miklavža, Ovsiša; Povišanja sv. Križa, Srednja Dobrava; sv. Lucije, Zadnja vas; sv. Tomaža, Češnjica; sv. Lamberta, Lancovo; sv. Antona



- Puščavnika, Otoče; sv. Janeza Krstnika, Spodnji Otok; sv. Florijana, Studenčice,
- ♣ Dvorec Drnča, Dvorska vas,
  - ♣ Grad Podvin, Mošnje,
  - ♣ Grad Waldenberg - Pusti grad, Zgornja Lipnica,
  - ♣ Furmasnka gostilna Rahot, Zgornji Otok,
  - ♣ Brinškova hiša - Stara pošta, Spodnji Otok.

#### 2.1.2.2.1. Muzeji in galerije:

- ♣ Čebelarski muzej Radovljica,
- ♣ Muzejsko razstavna zbirka Antona Tomaža Linharta,
- ♣ Kovaški muzej Kropa,
- ♣ Muzej talčev Begunje,
- ♣ Galerija Šivčeva hiša Radovljica,
- ♣ Galerija Kamen Radovljica
- ♣ Galerija Avla Občine Radovljica
- ♣ Galerija Kašča Radovljica
- ♣ Galerija Avsenik Begunje

#### 2.1.2.3. Šport in rekreacija:

##### Planinarjenje in pohodništvo

Občina Radovljica ima, kar se pohodništva tiče posrečeno lego, saj se na severnem delu stikajo Karavanke s Stolom (2236 m) in Kamniško savinjske Alpe (najvišji vrh Grintavec z 2558 m). Nedaleč naprej so Julijci z našim najvišjim vrhom Triglavom (2864 m), očakom naših gora, simbolom slovenstva. Toda tudi naša bližnja okolica ne skopari z zanimivi planinskimi in pohodniškimi potmi. Na Begunjščici je najvišji vrh občine (2060 metrov) na katerem je obeležje z vrisanimi smermi vidnih vrhov in stranmi neba. Na njenem zahodnem grebenu leži Roblekov dom (1657 m) s prenočišči. Iz Begunj je do doma 3.30 ure hoda. Pohodniki se lahko okrepčajo tudi na Poljški planini (1180 m) in planini Preval (1311 m). Ena izmed poti na Begunjščico nas vodi mimo cerkve sv. Petra (839 m) in Sankaške kočice (867 m). Zanimivo je tudi grebensko prečenje od sv. Lovrenca nad Zabreznico čez Smokuški vrh (1122 m) do sv. Petra (pot ni v celoti markirana). V bližini leži Dobrča (1634 m) s katere je izredno lep razgled po radovljiški ravnini in naprej po Gorenjski. Pol ure pod vrhom leži kočica na Dobrči s prenočišči. Iz vasi Slatna je Dobrča dostopna v 2 urah. Izhodišče za dostop na vrh Stola je Valvazorjev dom (1181 m) s prenočišči. Na poti proti domu je na Ajdnu (1048 m) urejeno arheološko najdišče.

Na nasprotni strani, na desnem bregu reke Save se dviga planota Jelovica, ki sega vse do Selške doline in Bohinjske kotline. Znana je po obširnih gozdovih in zelo razgibanem terenu na katerem je orientacija zelo težavna. Apnenčasto površje planote je kraško, površinskih voda je zelo malo, toliko več pa podzemskih. Jelovica je bila od 14. stoletja dalje glavni vir železove rude za fužine in lesa za oglje. Na Jelovici je več planin z domovi in kočami, kjer je možno prenočevanje in okrepčilo. V kolikor se odpravimo na Jelovico po makadamski cesti iz Spodnje Lipnice je na naši poti prva planina Talež (725 m), kjer je pri Lovski koči odlična razgledna točka na radovljiško Deželo in Blejski kot. Višje naprej po cesti je Dom na Goški ravni (936 m). Pot nadaljujemo do znane turistične točke, do Partizanskega doma na Vodiški planini (1118 m), deset minut hoje je oddaljen Vidikovec - razgledna točka s katere se v jasnih dneh vidi po vsej Gorenjski. Tik ob domu stoji preko petsto let stara lipa. Pod

njeno krošnjo so se nekdam na posvetih zbirali lastniki planin in fužinarji ter se dogovarjali o izrabi gozdov.

Največja planina na Jelovici je Ribenska planina, katero sestavljajo velike konte (vrtače). Največja v premeru meri kar 500 metrov. Poleti so tu na paši konji in govedo. Na Jelovici je znanih več kot 200 kraških brezen. Najgloblje je Brezno pri Leški planini z globino 534 m in dolžino rovov prek 5 km. Omeniti velja tudi Francljevo konto. Pod 80 metrov globokim vhodnim breznom se skriva dvorana jajčaste oblike, ki meri kar 180 x 240 metrov. Jame so bogate s kapniškim okrasjem, nekatere pa tudi s posebnostmi: aragoniti, jamsko mleko, jamski biseri. Jame niso urejene za množični turistični obisk in so pod strokovnim vodstvom dostopne zgolj za poznavalce. Edina turistom dostopna jama je v naši neposredni bližini pri Bledu – jama pod Babjim zobom.

Za manj zahtevne pohodnike in rekreativce pa so na voljo številne poti in steze v dolini, v okolici naselij. Zelo priljubljeni sta dve gozdni učni oziroma naravoslovni poti. Prva nas vodi skozi gozd na vzhodnem robu mesta Radovljica, druga pa vodi po Fuchsovi brvi pod radovljiškim pokopališčem preko Save in se nato vzpne na Galerije na področju Zgornje Lipnice do Pustega gradu (grad Wallenberg). Zelo obiskane so tudi poti iz Radovljice čez kamp Šobec z bližnjim mokriščem in preko mostov čez Savo, iz Kamne Gorice v Globoko ter naprej na Brezje ter po zaselkih v vzhodnem delu občine, Rovte, Poljšica, Ovsiše. Iz teh vasi ali pa iz Kroke vodijo pešpoti do slikovite cerkvice sv. Primoža in Felicijana na Jamniku (831 m).

#### 2.1.2.3.1. Kopališča

Sodobno opremljen kopališki center v Radovljici združuje olimpijski bazen (delujoč skozi vse leto, v hladnejših mesecih pokrit z »balonom«), v katerem so se kalili številne vrhunske plavalke in plavalci, otroški bazen in fitness center. V neposredni bližini kopališča je kamp, športni center in lepo urejeno otroško igrišče. Obnovljen letni bazen je tudi v Kropi z dodatno ponudbo (nogometno igrišče, odbojka na mivki, košarka, tenis, kegljanje, prostor za piknike). Kopališče v kompleksu kampa Šobec v Lescah se ponaša z mednarodnim ekološkim znakom, modro zastavo, za kakovost in urejenost kopališča in neoporečno čisto vodo. Obiskovalcem so na voljo tudi številna igrišča (mini golf, tenis, odbojka na mivki, košarka, igrala za otroke).

#### 2.1.2.3.2. Rafting

V toplejših mesecih je zelo priljubljeno veslanje-raftanje po reki Savi. Za prijetno in varno rekreacijo poskrbijo rafting klubi, ki v večini primerov ponujajo tudi možnost piknikov.

\*\*Rafting Sotočje Radovljica,

\*\*Športno društvo Tinaraft Radovljica,

\*\* Športno društvo Alter Sport Podnart.

#### 2.1.2.3.3. Kolesarjenje

Ceste v občini Radovljica so kolesarjem večinoma zelo prijazne, razen prometne magistralne ceste in lokalne ceste skozi Lipniško dolino. Edina, zgolj kolesarjem namenjena cesta poteka od Lesc, mimo kampa Šobec proti Bledu. Dve kolesarski poti, manj zahtevna po osrednjih krajih občine je dolga dobrih 35 km, zahtevnejša po makadamski cesti na Jelovico pa 20 km. Obe sta označeni z usmerjevalnimi tablami.

#### 2.1.2.3.4. Padalstvo, panoramski poleti

Alpski letalski center Lesce je osrednji hram slovenskega padalstva v katerem so se kalili številni svetovni prvaki. Turistom v centru nudijo možnost skakanja s padalom v tandemu in panoramske polete z letali (nad Bled, Bohinj, v okolico Triglava) in po žeji tudi polete z jadralnimi letali.

#### 2.1.2.3.5. Tenis

Teniških igrišč premore občina kar nekaj. Od Radovljice, Lesc - Šobec, Podvina do Kroke.

#### Golf

Golf igrišče na meji med občinami Radovljica – Bled - Žirovnica. Kraljevo igrišče z 18 polji in Jezersko igrišče za golf z 9 polji se razprostirata na skoraj stotih hektarih zemljišča. Igranje je možno od marca do novembra.

#### 2.1.2.3.6. Smučanje, tek na smučeh, sankanje

V občini obratujeta dve manjši smučišči, ki sta primerni predvsem za manj zahtevne smučarje in otroke. Prvo je smučišče Krpin v Begunjah in drugo v Kamni gorici. Urejene so tudi proge za tek na smučeh. Sankanje na naravni progi gozdna cesta Poljška planina - Draga ter od koč na Taležu proti Lipniški dolini.

#### 2.1.2.3.7. Športno strelišče

Ljubiteljem športnega streljanja je na voljo strelišče v Mošnjah.

#### 2.1.2.3.8. Ribolov

Predvsem na reki Savi (pred in po sotočju obeh Sav). Najpogostejše ribe so potočne postrvi, šarenke in lipani.

#### Opomba:

- jahanje ni vključeno v popis, ker obiskovalci v občini, kljub nekaj jahalnih klubov in hipodroma, nimajo možnosti najema konj. Za turiste organizirano jahanje ne obstaja. Konjeniške poti po občini so v fazi priprave.

#### 2.1.2.4. Prireditve:

- Januar : TRIKRALJEVSKO KOLEDOVANJE V RADOVLJICI
- Februar : Pustni SPREVOD V RADOVLJICI
- Marec : OBMOČNO SREČANJE PEVSKIH ZBOROV
- 11. MARCA: ŠPUŠČANJE BARČIC V KROPI IN KAMNI GORICI
- April: OBMOČNO SREČANJE FOLKLORNIH SKUPIN
- 1.maj : PRVOMAJSKO SREČANJE NA ŠOBCU
- Maj: SREČANJE OTROŠKIH IN MLADINSKIH PEVSKIH ZBOROV
- 23. junij: "O KRESI SE DAN OBESI", KRESOVANJE NA GRADU KAMEN PRI BEGUNJAH, PRIREDITEVE NA VENERINI POTI

- Junij, julij: "RADOLŠKO POLETJE ", glasbene, gledališke in lutkovne prireditve vseh poldnevov v občini Radovljica
- Sobota v juliju: KOVAŠKI ŠMAREN V KROPI, prireditev na Venerini poti
- 5. avgust: OBČINSKI PRAZNIK
- 12.-25. avgust : " FESTIVAL RADOVLJICA", tradicionalni, mednarodni festival stare glasbe s celodnevno otvoritveno prireditvijo SREČANJE MEST NA VENERINI POTI V RADOVLJICI, prireditev na Venerini poti
- Zadnji konec tedna v avgustu: ZABAVNA PRIREDITEV "VEČNO MLADIH FANTOV" V RADOVLJICI
- Avgust-september: PRIREDITEV NA PUSTEM GRADU, prireditev na Venerini poti
- Sobota v septembru: LANGUSOVI DNEVI V KAMNI GORICI
- December: PRIREDITVE " REŠTE SE REŠTE, STAREGA LETA"
- 11. december: LINHARTOVA PROSLAVA - OBČINSKI PRAZNIK
- Celo leto: GLEDALIŠKE, GLASBENE, ZABAVNE PRIREDITVE V LINHARTOVI DVORANI RADOVLJICA
- Celo leto: ŠPORTNE PRIREDITVE
- Torek, 19.30 h: PRIREDITVE V KNJIŽNICI ANTONA TOMAŽA LINHARTA
- Četrtek, 17h: OTROŠKE PRIREDITVE V KNJIŽNICI ANTONA TOMAŽA LINHARTA V RADOVLJICI
- Celo leto: RAZSTAVE V GALERIJAH IN V MUZEJIH

#### 2.1.2.5. Vodení turistični ogledi

Vodeni ogledi so možni v starem mestnem jedru Radovljice in trškem jedru Kroe. V sklopu delovanja Občine Radovljica v Združenju zgodovinskih mest Slovenije so pripravljene sledeče pakete ponudbe: »skrivnostna moč tišine - bazilika Marije Pomagaj na Brezjah in Radovljica«; »veliki Slovenci« Anton Tomaž Linhart in Radovljica; stara mestna in trška jedra - kultura - obrt - železarstvo - Radovljica - Kropa.

## 2.2. ANALIZA TURISTIČNEGA POVPRASHVANJA

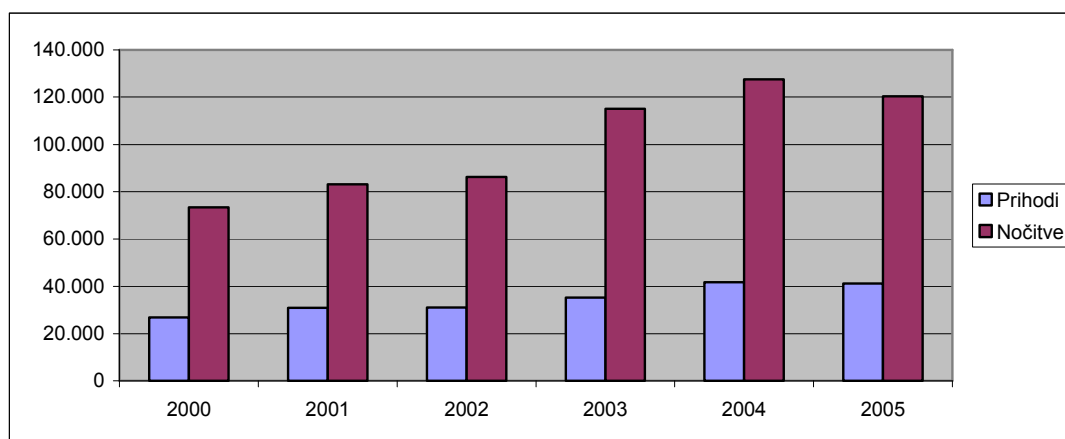
### 2.2.1. PRIHODI TURISTOV, NOČITVE TURISTOV IN POVPREČNA DOBA BIVANJA

Radovljica je v zadnjih letih beležila velik porast prihodov in nočitev turistov. Radovljiško občino je vsako leto (z izjemo leta 2002) obiskalo okrog 15% turistov več kot predhodno leto. Izjema je leto 2005, ko je bilo prvič po letu 2000 zaznati upad števila prihodov. V letu 2004 je bilo beleženih 41.641 prihodov turistov, v letu 2005 pa jih je bilo 41.140. V obdobju 2000-2005 je bila rast števila nočitev celo večja od rasti števila prihodov, kar pomeni, da se je čas bivanja turistov v naši občini v tem obdobju podaljševal. Nočitev turistov v občini Radovljica je bilo v letu 2004 127.598, v letu 2005 pa je število nočitev prav tako kot število prihodov upadlo in sicer na 120.337. Gibanje prihodov turistov, nočitev in čas bivanja v občini obdobje od leta 2000 do 2005 nam prikazuje spodnja tabela.

Tabela 4: Prihodi turistov, nočitve, povprečna doba bivanja in indeksi rasti za občino Radovljica v obdobju 2000 - 2005

Leto	Prihodi	Nočitve	Povprečna doba bivanja	Indeks rasti št. prihodov	Indeks rasti št. nočitev
2000	26.758	73.473	2,75		
2001	30.891	83.119	2,69	1,15	1,13
2002	30.947	86.286	2,79	1,00	1,04
2003	35.130	115.084	3,28	1,14	1,33
2004	41.641	127.598	3,06	1,19	1,11
2005	41.140	120.337	2,93	0,99	0,94

Slika 1: Prihodi in nočitve turistov v občini Radovljica od leta 2000 - 2005



Število prihodov turistov v občini Radovljica v letu 2005 (41.140) predstavlja 8,24 % turistov, ki so obiskali Gorenjsko in 1,72 % vseh turistov, ki so obiskali Slovenijo. Število prihodov turistov v Radovljico se je od leta 2000 do leta 2004 povečalo za 56%, v letu 2005 pa beležimo 1,2 odstotni padec prihodov turistov

glede na preteklo leto. Število prihodov na Gorenjskem se je v obdobju 2000 do 2005 povečalo za 21%, v Sloveniji pa za 22%. V letu 2005 na Gorenjskem in v Radovljici beležimo upad prihodov glede na leto 2004 med tem, ko je v Sloveniji zaznati rast prihodov turistov. Po številu prihodov turistov se občina Radovljica uvršča na 4. mesto med gorenjskimi občinami, takoj za Bledom, Kranjsko Goro in Bohinjem, v slovenskem merilu pa smo se v letu 2004 uvrstili na 16. mesto.

Tabela 5: Rast prihodov turistov od leta 2000 - 2005

	<b>2000</b>	<b>2004</b>	<b>Indeks rasti 04 / 00</b>	<b>2005</b>	<b>Indeks 05 / 00</b>
<b>Radovljica</b>	26.758	41.641	1,56	41.158	1,54
<b>Gorenjska</b>	412.671	518.518	1,26	499.444	1,21
<b>Slovenija</b>	1.957.116	2.341.281	1,20	2.395.010	1,22

Število nočitev v občini Radovljica v letu 2005 predstavlja 8,2% nočitev na Gorenjskem in 1,6% nočitev turistov v Sloveniji. Če primerjamo trende rasti nočitev v Radovljici s trendi rasti nočitev na Gorenjskem in v Sloveniji, opazimo veliko razliko. Nočitve turistov v Radovljici so se od leta 2000 do 2004 povečale za 74%, na Gorenjskem za 16%, v Sloveniji pa za 13%. V letu 2005 pa glede na leto 2004 v Radovljici zaznamo upad nočitev za 6%, medtem, ko je število nočitev na Gorenjskem in v Sloveniji prav tako upadlo, vendar za manjši odstotek. Iz rasti prihodov in nočitev turistov lahko sklepamo, da turisti spoznavajo turistično območje Radovljice in zanj kažejo vsako leto večji interes.

Tabela 6: Rast nočitev turistov od leta 2000 - 2005

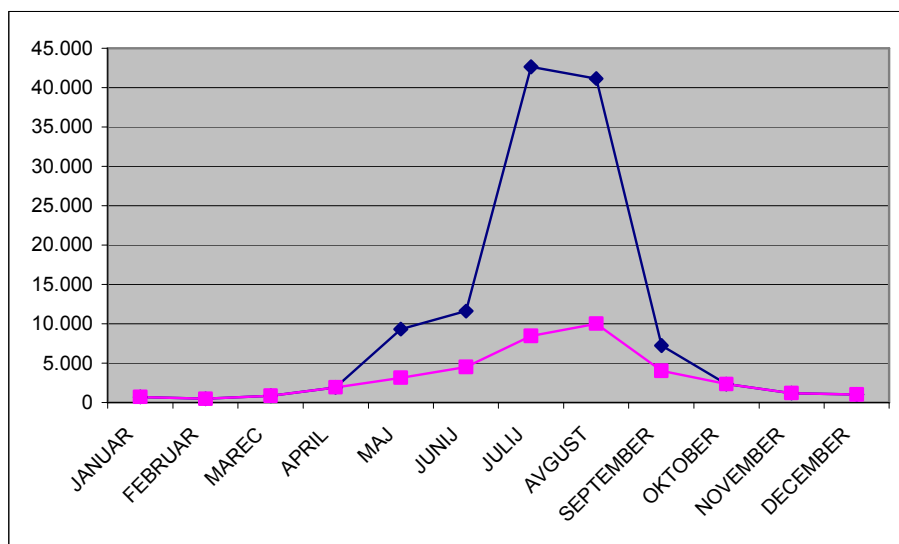
	<b>2000</b>	<b>2004</b>	<b>Indeks rasti 04 / 00</b>	<b>2005</b>	<b>Indeks rasti 05 / 00</b>
<b>Radovljica</b>	73.473	127.598	1,74	120.337	1,64
<b>Gorenjska</b>	1.282.555	1.488.957	1,16	1.460.198	1,14
<b>Slovenija</b>	6.718.998	7.588.737	1,13	7.572.584	1,13

Da bi ugotovili vpliv sezone, smo analizirali število nočitev v občini Radovljica v letu 2005 po mesecih. Najprej smo zajeli podatek, ki je vključeval vse nočitve, nato pa smo izločili nočitve v kampih. Ugotovili smo, da so nočitve izrazito sezonskega značaja. Meseca julij in avgust sta meseca visoke sezone. Maj, junij in september zaznamuje srednja sezona, med tem ko so ostali meseci v nizki sezoni. Gibanje vseh nočitev v občini Radovljica po mesecih prikazuje spodnja tabela in graf.

Tabela 7: Število nočitvev v občini Radovljica v letu 2005 po mesecih

	<b>Vse nočitve</b>	<b>Podatek brez kampov</b>
<b>JANUAR</b>	685	685
<b>FEBRUAR</b>	467	467
<b>MAREC</b>	846	846
<b>APRIL</b>	1.913	1.913
<b>MAJ</b>	9.318	3.112
<b>JUNIJ</b>	11.603	4.522
<b>JULIJ</b>	42.640	8.431
<b>AVGUST</b>	41.150	9.992
<b>SEPTEMBER</b>	7.213	3.999
<b>OKTOBER</b>	2.329	2.329
<b>NOVEMBER</b>	1.180	1.180
<b>DECEMBER</b>	993	993
<b>SKUPAJ</b>	<b>120.337</b>	<b>38.469</b>

Slika 2: Nočitve v občini Radovljica po mesecih v letu 2005 vključno z nočitvami v kampih in brez nočitev v kampih

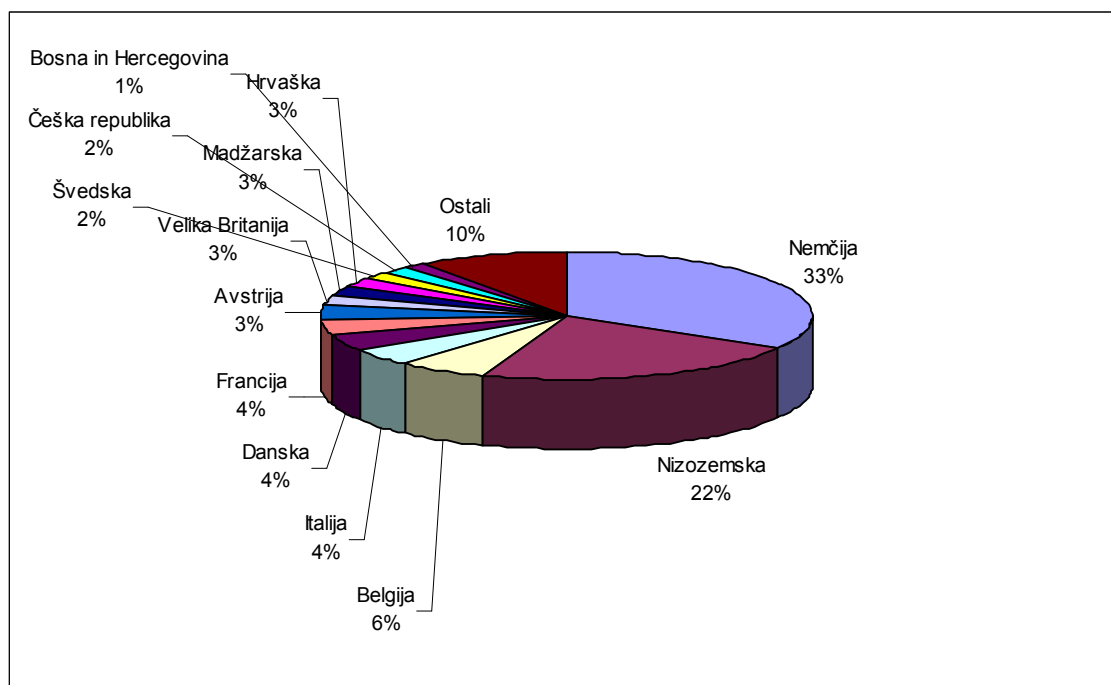


Povprečna doba bivanja turistov v Radovljici se podaljšuje. Leta 2000 je bila povprečna doba bivanja 2,75 dni, leta 2004 pa je bila 3,06 dni, kar pomeni, da se je povečala za 11,6%. V letu 2005 se je čas bivanja turistov glede na prejšnje leto malenkostno skrajšal in je v povprečju trajal 2,92 dneva. Če povprečno dobo bivanja turistov v Radovljici v letu 2005 primerjamo z gorenjskim in slovenskim povprečjem ugotovimo, da je povprečna doba bivanja v Radovljici enaka kot na Gorenjskem (2,92 dni), vendar pa krajša kot v Sloveniji (3,16 dni). Pri primerjavi trendov, ki veljajo za Slovenijo, Gorenjsko in Radovljico ugotovimo, da se je povprečna doba bivanja od leta 2000 do leta 2005 v Sloveniji in na Gorenjskem

skrajševala, med tem, ko smo v Radovljici zaznali trend rasti povprečne dobe bivanja turistov.

Pri analizi strukture gostov ugotovimo, da je bilo leta 2000 v Radovljici med prihodi turistov 86,39% tujih gostov. Leta 2005 je bilo tujih gostov v Radovljici že 93,25%, na Gorenjskem 76,58%, v Sloveniji pa 64,93%. Beležimo torej porast tujih turistov. Strukturno tujih turistov glede na izvorno državo prikazuje spodnja slika.

Slika 3: Struktura tujih turistov glede na izvorno državo v letu 2005



### 2.2.2. DNEVNI OBISKOVALCI

Za število dnevnih obiskovalcev v občini Radovljica lahko podamo zgolj oceno. Najbolj verodostojen podatek v tem segmentu je število prodanih vstopnic v muzejih, medtem, ko se podatki za obisk romarskih Brezij nanaša na podatek frančiškanov o številu obhajil, za ostalo, predvsem različne prireditve, pa velja zgolj ocena.

Muzeji so v sklopu osnovne dejavnosti (brez dejavnosti razstav, delavnic, gostujočih razstav itd.) v letu 2005 skupaj beležili 31.666 obiskovalcev. Po posameznih enotah Muzeji radovljiške občine beležijo naraščanje obiska v Čebelarskem muzeju in števila vodenih ogledov mesta Račoveljice, v Kovaškem muzeju (razen manjšega padca v letu 2005) in v galeriji Šivčeva hiša je obisk stalen, manjše upadanje pa beležijo v Muzeju talcev.



Tabela 8: Obisk muzejev brez spremljajočih dejavnosti

	<b>domači obiskovalci</b>	<b>tuji obiskovalci</b>	<b>Skupaj</b>
2000	22.099	7.093	29.192
2001	21.440	8.994	30.434
2002	20.197	8.714	28.911
2003	22.011	11.801	33.812
2004	21.818	12.568	34.386
2005	19.702	11.964	31.666

Vir: Muzeji radovljiške občine

- Romarski turizem na Brezjah: preko 300.000 obiskovalcev letno
- Prireditve in ostalo: po oceni lahko predvidevamo, da je bilo v letu 2005 v tem sklopu vsega skupaj okoli 35.000 – 40.000 dnevnih obiskovalcev.
- Struktura obiskovalcev TIC-a (podatki TIC-a Radovljica):

Tabela 9: Obisk TIC-a v letu 2005 po mesecih

<b>mesec</b>	<b>domači</b>	<b>tuji</b>	<b>skupaj</b>	<b>delež domači/tuji</b>
januar	164	189	353	46 / 54
februar	216	119	335	64 / 36
marec	284	337	621	46 / 54
april	465	524	989	47 / 53
maj	543	685	1228	44 / 56
junij	231	1.221	1452	16 / 84
julij	198	1.540	1738	11 / 89
avgust	485	3.097	3582	14 / 86
september	379	1.252	1631	23 / 77
oktober	361	313	674	53 / 47
november	208	126	334	62 / 38
december	283	410	693	41 / 59

Vir: Podatki TIC Radovljica

Najpogostejša vprašanja, tako domačih kot tujih gostov:

1. kaj naj si ogledajo v Radovljici?
2. kaj naj obišejo v okolici oz. na Gorenjskem?
3. informacije o prenočiščih (kje in za koliko)
4. informacije o prireditvah v Radovljici in okolici
5. informacije o športni oz. rekreacijski ponudbi

Opomba: domači obiskovalci so večinoma seznanjeni z osnovnimi informacijami, da pri nas obstajajo določeni muzeji, galerije, poti itd., kar tuji ne poznajo. Vendar to pri domačih obiskovalcih še ne pomeni, da bodo te znamenitosti obiskali, če ne bodo dobili dodatnih informacij.

### 2.3. SWOT ANALIZA

Analiza prednosti, slabosti, priložnosti in nevarnosti

PREDNOSTI	SLABOSTI
<ul style="list-style-type: none"> <li>- ugodna geografska in prometna lega</li> <li>- bližina meje in evropskih trgov</li> <li>- bližina turistično razvitih centrov</li> <li>- bogata kulturno - zgodovinska dediščina</li> <li>- bogata etnografska dediščina – oživljanje običajev preko društev in obstoj številnih prireditev</li> <li>- ohranjenost naravnega okolja – visoka kakovost okolja</li> <li>- raznolikost ponudbe na relativno majhnem prostoru</li> <li>- prisotnost izobraževalne ustanove za turistično dejavnost</li> <li>- nekaj uveljavljenih podjetnikov v turizmu in gostinstvu</li> <li>- dobra izobrazbena struktura prebivalstva</li> <li>- prenovljeno mestno jedro – Linhartov trg</li> <li>- prisotnost muzejev z različnimi zbirkami in razstavami</li> <li>- dobri pogoji za tranzitni turizem: bližina AC</li> <li>- velik potencial za razvoj kulturnega turizma</li> <li>- zelo razvita dejavnost kampiranja: Šobec, kopališče, ALC</li> <li>- Brezje: versko središče Slovenije</li> <li>- Kropa: kovaška tradicija</li> <li>- Begunje: tradicija Avsenikov</li> <li>- uveljavljeno športno letališče s tradicijo</li> </ul>	<ul style="list-style-type: none"> <li>- pomanjkanje dolgoročne vizije o razvoju turizma (neopredeljeni cilji razvoja turizma)</li> <li>- neinteres turističnih subjektov za skupno, partnersko strateško načrtovanje razvoja turizma v občini</li> <li>- nepovezanost turistične ponudbe znotraj turističnega območja</li> <li>- nepovezanost lokalne turistične ponudbe s ponudbo na regionalni in državni ravni</li> <li>- pomanjkanje integralnih turističnih proizvodov</li> <li>- neizkoriščenost turistično potencialno privlačnih točk</li> <li>- kulturna dediščina še ni ustrezno vključena v turistično ponudbo</li> <li>- pomanjkanje izven sezonskih turističnih programov</li> <li>- premajhna prepoznavnost Radovljice kot turističnega območja</li> <li>- premalo prepoznavna bogata kulturna dediščina</li> <li>- ni skupnega trženja turistične ponudbe</li> <li>- neznanje trženja prireditev in kulturne dediščine</li> <li>- pomanjkanje sredstev za razvoj turistične infrastrukture</li> <li>- pomanjkanje sredstev za obnovo objektov kulturne dediščine</li> <li>- dotrajanost lokalnih cest</li> <li>- neurejenost in nepovezanost kolesarskih poti v občini in z sosednjimi občinami</li> <li>- kmetijstvo ni dovolj povezano s turizmom – malo turističnih kmetij</li> <li>- slaba komunalna infrastruktura</li> <li>- mrtvilo v mestnem in vaških jedrih</li> <li>- ni organizirane vodniške službe</li> <li>- premalo sodelovanja med LTO in zasebnim sektorjem (ponudniki turističnih storitev)</li> </ul>

PRILOŽNOSTI	NEVARNOSTI
<ul style="list-style-type: none"> <li>- povezovanje turistične ponudbe znotraj turističnega območja</li> <li>- povezovanje turistične ponudbe s ponudbo sosednjih turističnih destinacij</li> <li>- vključevanje lokalnih turističnih programov v regionalne in nacionalne turistične programe</li> <li>- pritegnitev novih investorjev za vlaganja v turistično dejavnost</li> <li>- pridobivanje finančnih sredstev iz strukturnih skladov EU</li> <li>- večje izkoriščanje kulturno-zgodovinskih potencialov v turistične namene</li> <li>- razvoj tranzitnega turizma</li> <li>- razvoj verskega turizma</li> <li>- oživitev mestnega jedra in vaških jeder</li> <li>- oblikovanje atraktivne turistične ponudbe izven sezone</li> <li>- bolj učinkovito trženje in promocija – razvoj blagovne znamke turističnega območja</li> <li>- avtentičnost ponudbe</li> <li>- uporaba sodobnih informacijskih storitev - internet</li> </ul>	<ul style="list-style-type: none"> <li>- močna konkurenca bližnjih razvitih turističnih središč (Bled, Bohinj, Kranjska gora)</li> <li>- splošna recesija v evropskem prostoru</li> <li>- prevelika usmerjenost na slovenski trg</li> <li>- nesprejemanje razvoja turistične dejavnosti s strani lokalnega okolja</li> <li>- širjenje okolju neprijaznih dejavnosti – nevarnost onesnaževanja narave</li> <li>- nezadosten obseg razvojnih spodbud za področje turizma</li> <li>- pomanjkanje sredstev za prenavo objektov kulturne in zgodovinske dediščine</li> <li>- pomanjkanje sredstev za razvoj turistične infrastrukture</li> <li>- mokra poletja (zaradi kampov in letališča)</li> <li>- neusklajeno delovanje in nepovezanost javnega in zasebnega sektorja ter organizacij civilne družbe</li> <li>- neugodno podjetniško okolje z administrativnimi ovirami</li> </ul>

## **3. OBLIKOVANJE STRATEGIJE**

### **3.1. VIZIJA RAZVOJA**

***Občina Radovljica bo do leta 2013 postala uveljavljeno turistično območje na Gorenjskem, ki bo svoje aktivnosti usmerjala v razvoj tranzitnega, kulturnega, športno - rekreativnega, podeželskega, verskega in mladinskega turizma. Oblikovala bo prepoznavno blagovno znamko Radovljice, ki bo združevala specifično ponudbo posameznih turističnih krajev znotraj občine.***

To pomeni, da bo:

- ♣ Aktivirala naravno in kulturno dediščino in oblikovala atraktivne turistične programe, ki bodo povezovali specifično ponudbo turističnih krajev in njihovih glavnih značilnosti:
  - Radovljica: "Linhartovo mesto" s starim mestnim jedrom, ter priznanimi kulturnimi prireditvami
  - Kropa: "Zibelka kovaštva"
  - Brezje: "Duhovni center Slovenije" z baziliko Marije Pomagaj
  - Lesce: "Športno rekreativni center s Šobcem, Alpskim letalskim centrom, hipodromom in golf igriščem"
  - Begunje: kmečki turizem, izročilo Avsenikov, grad Kamen, grad Drnča
- ♣ Strmela k aktivnemu sodelovanju LTO-ja , turističnih društev in gospodarstva oz. ponudnikov turističnih storitev.
- ♣ Strmela k ohranitvi oz. izboljšanju položaja turizma radovljiške občine v slovenskem merilu (okrog 15. mesta).

### **3.2. STRATEŠKE RAZVOJNE PRIORITETE**

Pri uresničevanju vizije razvoja turizma v občini Radovljica bomo sledili naslednjim temeljnim prioritetam:

- ♣ večja prepoznavnost občine Radovljica kot turističnega območja – promocija občine Radovljica,
- ♣ ustrezna organiziranost turizma na lokalni ravni – medsebojno sodelovanje in povezovanje vseh zainteresiranih sektorjev (zasebnega, javnega in civilnega) po načelih javno zasebnega partnerstva,
- ♣ izkoriščanje obstoječih potencialov ter intenzivnejše vključevanje naravnih vrednot in kulturne dediščine v turistično ponudbo,
- ♣ upoštevanje načel trajnostnega razvoja – zagotovitev enakopravne obravnave funkcije varovanja okolja in razvoja turizma – zagotovitev odgovorne rabe prostora.

### 3.3. RAZVOJNI CILJI

Pri razvoju turizma v občini Radovljica bomo sledili štirim **KVALITATIVNIM** ciljem:

#### 1. ORGANIZIRANA PROMOCIJA IN TRŽENJE TURIZMA

Turistično območje Radovljica je v primerjavi z bližnjimi turistično razviti centri tako v državnem kot tudi mednarodnem merilu slabše prepoznavno. Z uspešnim trženjem turistične ponudbe želimo v prvi vrsti povečati prepoznavnost celotnega turističnega območja kot tudi posameznih turističnih krajev znotraj območja, nadalje krepiti sprejemljivost območja za obisk, doseči čim višjo željo po obisku, in v primeru, da nas gost obiše, prepričati za ponoven obisk. V ta namen bo potrebno razviti tudi prepoznavne turistične blagovne znamke. Predpogoj za uspešno in učinkovito trženje je opredelitev ciljnih trgov in ciljnih skupin turistov, na katere usmerimo vse trženjske aktivnosti. Pri izvedbi le teh je potrebno izkoristiti vse razpoložljive možnosti, ki jih ponuja sodobna informacijska in komunikacijska tehnologija. Namen tega cilja je torej razvoj profesionalno organiziranega ter uspešno in učinkovito izvedenega trženja in promocije naše turistične ponudbe.

#### 2. SPODBUJANJE RAZVOJA INFRASTRUKTURE

Temelj za razvoj turistične dejavnosti in območja je ustrezna turistična infrastruktura. Turistična infrastruktura v ožjem smislu zajema nastanitvene zmogljivosti, mestna jedra in objekte kulturne dediščine, turistične poti, športne objekte, turistično informacijski sistem in sistem turistične signalizacije, v širšem pomenu pa tudi ustvarjanje ustreznih pogojev za razvoj turistične dejavnosti.

Naš cilj je izboljšanje kakovosti in s tem tudi konkurenčnosti turistične infrastrukture. Za doseg tega bodo v opredeljenem razvojnem obdobju potrebne investicije v javno turistično infrastrukturo (turistično informacijske pisarne, enotna prometna in usmerjevalna signalizacija, izgradnja kolesarskih stez, ...), v prometno, športno, komunalno in drugo za turizem pomembno infrastrukturo (obnova cest, izgradnja kanalizacijskih sistemov, športnih objektov, ...), v ohranjanje naravnih vrednot, v obnovo objektov kulturne dediščine ter njihovo vključevanje v turistično ponudbo in investicije v vzpostavitev ustreznega informacijskega sistema. V prihodnjih letih bo potrebno spodbujati tudi naložbe v nastanitvene zmogljivosti, kar pa je možno izpeljati z zagotovitvijo ugodnejšega finančnega okolja in oblikovanjem drugih razvojnih spodbud.

#### 3. RAZVOJ TURISTIČNIH PRODUKTOV, LOKACIJ IN ATRAKCIJ

Za turistično območje Radovljice je značilna nepovezanost turistične ponudbe, neizkoriščenost turistično potencialno privlačnih točk, prešibko vključevanje kulturno-zgodovinske dediščine v turistično ponudbo, predvsem pa pomanjkanje integralnih turističnih proizvodov.

Cilj, ki ga želimo doseči v prihodnjih letih, je oblikovanje in razvoj kvalitetnih, atraktivnih in inovativnih turističnih programov in proizvodov za izbrane ciljne skupine. Možnosti za to so v nadgraditvi obstoječe turistične ponudbe in povezavi obstoječih proizvodov, v razvoju novih turističnih proizvodov, v vključevanju spremljajoče storitvene in proizvodne dejavnosti v turistično

ponudbo in v razvoju novih proizvodov s povezavami z drugimi občinami in tudi mednarodnim okoljem.

Za razvoj široke palete turističnih proizvodov in storitev bo potrebno aktivirati vse potencialne, ki jih ima občina na voljo, predvsem z večjim vključevanjem naravnih vrednot in kulturne dediščine v turistično ponudbo, nujno je povezati turistično ponudbo znotraj občine, smiselno pa je izkoristiti tudi bližino že uveljavljenih turističnih središč. Pri oblikovanju turistične ponudbe je potrebno upoštevati svetovne trende, hkrati pa ohraniti avtentičnost, ki jo ponuja okolje in ljudje.

#### 4. PONUDBA TURISTIČNIH PROGRAMOV IN PROIZVODOV IZVEN SEZONE - DESEZONALIZACIJA

Obisk gostov turističnega območja Radovljica je izrazito sezonskega značaja. Razlog za to je v dejstvu, da visok delež v celotnem obsegu turističnega prometa, dosegajo obiski in nočitve v kampih, ta zvrst turizma pa je seveda omejena na poletne mesece. Ostale oblike turizma so v območju slabše razvite, izrazito pa je tudi pomanjkanje izvensezonskih turističnih programov. Za omilitev sezonske komponente je turistično ponudbo potrebno preoblikovati na takšen način, da bo ustvarjala motive za prihod turistov tudi zunaj glavne sezone. Desezonalizacija ponudbe bo najprej prispevala k večji izkoriščenosti turističnih zmogljivosti, imela pa bo tudi številne druge pozitivne učinke. Vpliva na višjo kakovost storitev, boljši odnos lokalnega prebivalstva do turizma in ustvarja tudi boljše delovne pogoje. Prepričani smo, da ima območje občine Radovljica na voljo dovolj naravnih danosti in kulturno-zgodovinskih resursov, da je ta cilj možno doseči.

#### KVANTITATIVNI CILJI:

❖ **Povečanje števila turistov – 6 % letna stopnja**

Načrtujemo povečanje števila turistov na približno 60800 do leta 2013

❖ **Povečanje števila nočitev – 6 % letna stopnja**

Načrtujemo povečanje števila nočitev na približno 178000 do leta 2013

	2005	2006	2007	2008	2009	2010	2011	2012	2013
<b>PRIHODI</b>	41.140	43.608	46.077	48.545	51.014	53.482	55.950	58.419	<b>60.887</b>
<b>NOČITVE</b>	120.337	127.557	134.777	141.998	149.218	156.438	163.658	170.879	<b>178.099</b>

Po letu 2000 je število turistov raslo s povprečno letno stopnjo 10,7 %, število nočitev pa z 12,7 % letno glede na leto 2000. Ocenjujemo, da bo v prihodnjih letih obisk turistov še vedno naraščal, vendar z nekoliko nižjo intenziteto. Za primerjavo lahko povemo, da strategija razvoja slovenskega turizma predvideva, da bo obseg turističnega prometa na ravni države naraščal s povprečno letno stopnjo 6 % pri številu turistov in 4 % pri številu ustvarjenih nočitev. Naši cilji so nekoliko višji od državnih, saj ocenjujemo, da ima turistično področje Radovljice velik potencial in še velike možnosti za razvoj te dejavnosti. Tudi trendi zadnjih petih let govorijo v prid takšni usmeritvi.

### **3.4. ZVRSTI TURIZMA TURISTIČNEGA OBMOČJA RADOVLJICA**

Izhajajoč iz komparativnih prednosti turistično območje Radovljica razvija predvsem naslednje vrste turizma:

#### **1. TRANZITNI, IZLETNIŠKI IN VIKEND TURIZEM**

Turistično območje Radovljice leži ob najpomembnejši cestni povezavi zahodna Evropa - Jadransko morje in bližnji vzhod in je izrazito tranzitno območje. Zajemanje tranzitnih gostov predstavlja veliko priložnost za razvoj turizma.

V ožjem smislu gre za turiste, ki se ustavijo v obcestnih motelih, restavracijah, da se okrepčajo, odpočijejo, opravijo nujne nakupe in pridobijo potrebne informacije. V širšem smislu gre za planirani tranzit - prenočevanje na definiranih lokacijah, ki so lahko povezane tudi z vmesnim oddihom, izletom (romarji na poti v Medjugorje, ...).

V to skupino turistov sodijo tudi skupine, ki jim je osnovni cilj Jadransko morje ipd., na povratku pa se za 4 - 5 dni ustavijo v alpskem svetu, se udeležijo kulturnih prireditev, si ogledajo zanimiva mesta in trge ipd.

Pomembna je tudi bližina velikih turističnih centrov Bleda, Bohinja in Kranjske Gore, saj krajem na tem območju Radovljica predstavlja komplementarno ponudbo izletniškega in kulturno ter športno bogatega turizma.

Za tranzitnega gosta je pomembna turistična prometna signalizacija, ki usmerja k turističnim krajem in znamenitostim, vhodne turistično informacijske pisarne, kjer lahko dobijo zelene turistične informacije, in tudi turistične storitve na mejnih prehodih, s katerimi si ustvarijo prvo podobo o naši deželi.

Nikakor ne smemo zanemariti vikend turizma, ki je na turističnem območju Radovljica najbolj stalna oblika turizma, traja vse leto, je pa res, da je najmanj registrirana.

V tej ciljni skupini gre za zahtevne goste z aktivnim načinom življenja in vseh nivojev kupne moči.

#### **2. KULTURNI TURIZEM**

Glavne teme kulturnega turizma so zgodovina in arheologija, arhitektura in umetnost, religija, naravne znamenitosti in lepote. Vendar pa kulturni turizem ni le ogledovanje kulturnih in naravnih znamenitosti ter kulturnih prireditev, zelo pomemben je tudi stik z lokalnim prebivalstvom. Turisti skozi kulturno dediščino in s pristnim stikom z lokalnim okoljem spoznavajo kakšni ljudje smo, kaj počnemo, kako razmišljamo.

Kulturni turizem zajema demografske skupine turistov vseh starosti, domače in tuje, vseh stopenj izobrazbe in različne kupne moči. Sezonskost ni izraziteje izražena, prihajajo z vsemi prevoznimi sredstvi, frekvenca obiskov je 1x ali večkrat. Glede na povprečno dobo bivanja so enodnevni obiski prireditev ali večdnevni (festival itd).

Informirajo se prek osebnih vabil, programov, interneta, mladinskih centrov, prijateljev, knjižnic, društev, turističnih vodnikov, TIC-ov in posebnih brošur.

Ponudba te vrste je na voljo v srednjeveškem mestu Radovljica in na srednjeveški grajski osi Begunje-grad Kamen, Radovljica-graščina, desni breg Save z Dobravami in Kropo-Lipniški grad, v Begunjah, v Kropi in Kamni Gorici.

To so poletne šole, šole stare glasbe, Festival Radovljica, tekmovanje za Chopinov zlati prstan, ogledovanje starih mestnih, trških in vaških jeder, tematskih poti po kulturni in naravni dediščini.

Pomemben je tudi izobraževalni turizem. Glede na povprečno dobo bivanja gre za enodnevne seminarje ali 3-4 dnevna izobraževanja.

Ponudba te vrste je na voljo v Radovljici, Poljčah, Lescah, na Brezjah, v Begunjah, Kropi in Kamni Gorici.

To so poletne šole, računalniške šole, kuharski in drugi tečaji, šole stare glasbe, Festival Radovljica, tekmovanje za Chopinov zlati prstan, Avsenikova šola, Center za usposabljanje v Poljčah, Cestni dom za usposabljanje v Lescah, Sindikalni izobraževalni center, šole za tretje življenjsko obdobje.

### **3. TURIZEM LJUBITELJEV NARAVE IN ŠPORTA TER REKREACIJE**

Ta zvrst turizma nagovarja najštevilnejši segment turistov doma in v tujini. Iz statističnih podatkov je razvidno, da jih največ prihaja iz sosednjih ali bližnjih držav: Italije, Avstrije, Nemčije, Nizozemske, Anglije, Hrvaške..., po starosti od otrok do odraslih in turistov v zrelem življenjskem obdobju.

Življenjski slog ljubiteljev narave ter športa in rekreacije je dinamičen, turisti so zahtevni, cenijo neokrnjeno naravo, neznane – nove destinacije, mir, pristno domačo ponudbo. Določene skupine zlasti mlajših pa povprašujejo po adrenalinskih oblikah športa. Skupine športnikov v ožjem smislu, ki tu opravljajo kondicijske in druge treninge ter tekmovanja, imajo specifične potrebe za vsak šport posebej.

Sezonskost je zaznavna, zlasti zato, ker v občini ne razpolagamo z večjimi zimsko športnimi središči. Nekatere športne zvrsti (npr. plavanje) pa v Radovljici lahko izvajamo tudi pozimi.

Kolesarjenje in pohodništvo sta športno-rekreativni dejavnosti, ki sta primerni za širok krog ljudi, za turiste in domače lokalno prebivalstvo. Za razvoj kolesarstva kot novega turističnega proizvoda ali kot dodatne turistične ponudbe je potreba izgradnja kolesarskih poti med turističnimi kraji in njihova povezava s sosednjimi občinami. Izgradnja kolesarskega omrežja pa ni namenjena le turistom, pomembna je tudi za lokalno skupnost, ki bo s tem pridobila varnejšo možnost za preživljanje prostega časa.

Potenciali za razvoj te zvrsti turizma so najbolj skoncentrirani v Lescah pa tudi v vseh ostalih turističnih krajih Radovljici, Begunjah, na Posavcu, na Brezjah, v Kropi ter Kamni Gorici.

Pomembna sta zdraviliški in letoviški turizem. Za božjepotnim turizmom sta najstarejši obliki, ki v naših krajih segata v konec 19. stoletja. »Društvo za pridobitev tujcev za Radovljico, Lesce, Begunje in okolico« je v Radovljici delovalo že leta 1896. Na področju Radovljice so razvijali letoviški turizem zaradi



največjega števila sončnih dni na Gorenjskem in ugodne alpske klime. Zaradi teh razlogov se je v Podvinu leta 1885 naselil vojskovodja, general princ Camille J. de Polignac. Zanimivo je, da se turistični kraji niso razlikovali od teh, ki jih promoviramo danes: v Vrbnjah, Gorici so letovali znameniti Slovenci: Gradnik in drugi, Radovljica je bila zelo priljubljena za turiste iz Srbije, v domu Matevža Langusa v Kamni Gorici so v času pred 2. svetovno vojno razvijali mladinski turizem in še bi lahko naštevali.

Danes poteka obnova graščine Drnča v Dvorski vasi za namene zdraviliškega turizma in turizma dobrega počutja, sončnih in zračnih ter vodnih kopeli. Iz antičnega časa pa izročilo in zapisi J.W.Valvasorja omenjajo rimske terme pri naselju Poljšica.

Obe zvrsti sta zanimivi, ker nagovarjata številno ciljno skupino turistov in zaradi nesezonskosti, vendar pa sta obe investicijsko zelo zahtevni.

#### **4. KMEČKI TURIZEM (PODEŽELSKI TURIZEM)**

Ko govorimo o podeželskem turizmu, običajno obravnavamo turizem na kmetijah, vendar pa ta zvrst turizma zajema tudi druge tipe turizma: ekoturizem, športno rekreativni turizem, ki v tem primeru vključuje kolesarjenje, jahanje, lov ipd., etnološki turizem.

Vzroki za vzpon podeželskega turizma v zadnjih letih so predvsem v upodajočem gospodarskem pomenu kmetijstva, negotovosti glede prihodnosti v kmetijstvu, ter naraščajočem povpraševanju po tovrstnih storitvah, ki je posledica zanimanja za kratke oddihe, želje po sprostitvi v naravi ter uživanju pristne domače ponudbe. Na razvoj podeželskega turizma pozitivno vpliva tudi negativen odnos do masovnega turizma pri vedno večjem številu turistov.

Zajema demografske skupine turistov vseh starosti, domače in tuje, vseh stopenj izobrazbe in različne kupne moči. Sezonskost ni izraziteje izražena, prihajajo z vsemi prevoznimi sredstvi, frekvenca obiskov je 1x ali večkrat. Glede na povprečno dobo bivanja gre za enodnevne obiske ali večdnevno dopustovanje na kmetijah.

Ponudba te vrste je na voljo v Begunjah in okolici, na Brezjah. To so kmetije z dodatno turistično ponudbo, bio-kmetije, ki ponujajo enodnevne programe in programe za daljše bivanje na kmetiji.

#### **5. VERSKI TURIZEM**

Romanja so najstarejša oblika potovanja ljudi. Slovenci so romali že v srednjem veku, ko je bila priljubljena romarska pot v Čedad v Italiji, Kelmorajn (Köln) v Nemčiji, Santiago de Compostella v Španiji in celo v Sveto deželo. Pri nas so bile dolga časa najbolj znano romarsko središče Lesce, ter kasneje romanje k ljubenski Mariji udarjeni v Ljubnem in kroparski Materi božji v Kropi. Brezje so se kot romarski kraj pričele uveljavljati v drugi polovici 19. stoletja: leta 2007 bodo praznovali 100-letnico kronanja Marije Pomagaj.

Ta zvrst turizma je zanimiva za pisano ciljno skupino obiskovalcev od mladine do odraslih, vseh stopenj izobrazbe, vseh nacionalnosti, strukturirani po kupni moči, zato je treba vsemu temu prilagoditi dodatno ponudbo prenočitvenih

zmogljivosti, prehranjevanja, informiranja. Potrebna so vlaganja v prireditveno in drugo turistično infrastrukturo.

## **6. MLADINSKI TURIZEM**

Mladinski turizem je vrsta turizma, katerega ciljna skupina so dijaki in študentje. Svetovna turistična organizacija definira mladinski turizem v ožjem pomenu kot potovanja mladih med 15. in 29. letom starosti oz. zaradi trenda podaljševanja mladosti do 35. leta starosti, v širšem smislu vključuje tudi otroški turizem od 6. do 14. leta starosti.

Življenjski slog te populacije je aktiven. Sem sodijo zimovanja, letovanja predšolskih otrok, šolski izleti, šole v naravi osnovnošolcev, strokovne ekskurzije, družabni izleti in potepanja, maturanski izleti, študijski raziskovalni tabori, delavnice, aktivne počitnice dijakov in študentov, krajši izleti, počitnice mladih parov in družin, poletne šole, mednarodna izmenjava mladih ipd.

Pomembna je dopolnilna ponudba: športa, izobraževanja, izletništva, pohodništva, zabave, prehrane in ustreznega mladinskega povezovanja - mladinski center v Mrakovi hiši v Radovljici predstavlja potencialno možnost za lokalno središče za potrebe mladinskega turizma.

Prednost mladinskega turizma je, da traja vse leto in nima izrazite sezone, kupna moč te populacije je srednja in nižja, izobrazbena struktura je relativno visoka. Pričakuje se, da se bodo čez leta ti turisti vračali s svojimi družinami.

Za potrebe te zvrsti turizma je potrebna zagotovitev cenejših mladinskih prenočišč: dijaški domovi, kampi, delavski domovi, planinske kočice, kmečki turizem, privatne sobe ipd. Prenositvene zmogljivosti te vrste so na razpolago v Radovljici, Lescah, na Brezjah, v Begunjah, Kropi, na Vodiški planini, na Robleku, v Kamni Gorici pa načrtujejo obnovo doma Matevža Langusa.

## 4. URESNIČEVANJE STRATEGIJE - UKREPI

### 4.1. RAZVOJ UPRAVLJANJA (MANAGEMENTA) TURISTIČNEGA OBMOČJA RADOVLJICA –ZAGOTAVLJANJE STROKOVNO ORGANIZIRANEGA IN VODENEGA TURISTIČNEGA RAZVOJA

- **Razvoj upravljanja turističnega območja:**
  - Iskanje novih oblik organiziranosti v turizmu,
  - izdelava in vzpostavitev učinkovitega modela organiziranosti turizma na lokalni ravni (spodbujanje javno zasebnega partnerstva in aktivne vloge vseh treh zainteresiranih sektorjev: javnega, zasebnega, civilnega),
  - usposabljanje turističnih subjektov – za področje upravljanja turističnih destinacij,
  - sodelovanje in povezovanje zainteresiranih sektorjev pri oblikovanju in uresničevanju postavljenih strateških ciljev; skupno načrtovanje razvoja turističnega področja, skupno oblikovanje in trženje turističnih proizvodov,
  - izdelava programa razvoja turizma (opredelitev projektov za krajša časovna obdobja in njihovo finančno ovrednotenje),
  - oblikovanje zaokroženih, prepoznavnih turističnih krajev znotraj turistične območja občine Radovljica,
  - sodelovanje pri razvoju in sooblikovanju regionalne organiziranosti turizma,
  - intenzivnejše sodelovanje z resornimi ministrstvi vlade RS,
  - učinkovitejše pridobivanje drugih virov sredstev za razvoj turizma.
  
- **Razvoj sistemov povezovanja:**
  - oblikovanje in nadgrajevanje baze turističnih storitev (ponudnikov namestitvenih zmogljivosti, gostinskih storitev, ...)
  - povezovanje ponudnikov turističnih storitev:
    - oblikovanje skupnih spletnih strani ponudnikov turističnih storitev
    - oblikovanje skupnega promocijskega gradiva
    - sodelovanje pri razvoju turističnih proizvodov, ipd.
  - povezovanje LTO Radovljica z drugimi LTO-ji na Gorenjskem in po Sloveniji ter poglobljanje stikov na mednarodnem področju za večjo razpoznavnost v turističnih tokovih in za sodelovanje na skupnih promocijskih predstavitev
  - vzpostavitev sistema podpore organizatorjem turističnih prireditev (običajno turističnim društvom)
  - vzpostavitev skupnega koledarja kulturnih, športnih in zabavnih prireditev v občini

#### **4.2. RAZVOJ INTEGRALNIH TURISTIČNIH PROIZVODOV – RAZVOJ OBSTOJEČIH IN OBLIKOVANJE NOVIH TURISTIČNIH PROIZVODOV TER POVEČEVANJE KAKOVOSTI V TURIZMU**

- **Nadgradnja obstoječih turističnih proizvodov**
  - nadgradnja turistično zanimivih prireditvev: Pustni sprevod /Radovljica/, O kresi se dan obesi /grad Kamen/, Kovaški šmaren /Kropa/, Srednjeveška tržnica-Venerina pot v Radovljici, Festival Radovljica, prireditve na Pustem gradu, Langusovi dnevi /Kamna Gorica/ itd.
  - nadgradnja programov s področja kulturno zgodovinske dediščine
    - muzeji, galerije, knjižnice
    - tematske poti s področja kulturno zgodovinske in tehniške dediščine
    - projekt »Zgodovinska mesta Slovenije«
    - projekt »Po poteh kulturne dediščine«
    - povezovanje obstoječih turističnih programov kulturno zgodovinske dediščine
    - nadaljevanje projekta razvijanje starega mestnega jedra Radovljice- Linhartovega trga kot muzeja na prostem
    - srednjeročno in dolgoročno uresničevanje vsebinske zasnove graščine v Radovljici kot osrednje kulturno-turistične točke: Linhartov muzej v letu 2006, IND ART- zbirka modnega oblikovanja Almire Radovljica, znani Radovljičani
  - verski turizem
  - kampiranje
  - nadgradnja športno rekreativnih programov:
    - nehrupno športno letalstvo in panoramsko letenje
    - pohodništvo
    - vodni športi
- **Razvoj novih turističnih proizvodov**
  - razvoj programov aktivnih počitnic v naravnem okolju – oblikovanje tematskih poti (kolesarske, jahalne, učne, pohodniške ipd.)
  - razvoj programov s področja kulturno zgodovinske dediščine (razglasitev objektov tovrstne dediščine za kulturne spomenike, vodenje po kulturno zgodovinskih krajih in spomenikih, Linhartov muzej, ipd.)
  - verski turizem
  - podeželski turizem – turistične kmetije
  - wellness turizem (sprostitveni programi)
  - razvoj in nadgradnja programov za otroke in mladino kot npr. otroški festival, lutkovna skupina,...
  - ostalo:
    - dediščina in nadgradnja narodno zabavne glasbe- Avsenikova šola
    - letno gledališče Donica

- **Vključevanje spremljajoče storitvene in proizvodne dejavnosti v turistično ponudbo**
  - o vključevanje produktov podeželja - eko proizvodov v turistično ponudbo
    - kmečka tržnica
    - čebelarstva trgovina s prikazom čebelarjenja
    - muzej in prodajalna čokolade (Žito Gorenjka)
  - o specializacija proizvodnje in ponudbe na področju turističnih spominkov
  - o uvajanje prodajaln s spominki v sklopu posameznih turističnih krajev
  
- **Razvoj novih proizvodov s povezavami z drugimi občinami in tudi mednarodnim okoljem**

### 4.3. INVESTICIJE V TURISTIČNO INFRASTRUKTURO IN ZA TURIZEM POMEMBNO INFRASTRUKTURO

#### - **Investicije v nastanitvene zmogljivosti (obnova in novogradnja)**

- spodbujanje dopolnilnih dejavnosti na kmetiji – v obliki subvencij, oprostitev nadomestila za uporabo stavbnega zemljišča (Pravilnik o subvencioniranju kmetijstva)
- spodbujanje naložb v turistično infrastrukturo - v obliki subvencij, oprostitev nadomestila za uporabo stavbnega zemljišča (Pravilnik o subvencioniranju malega gospodarstva v občini Radovljica)
- subvencioniranje obrestne mere za najete kredite
- sofinanciranje obnove fasad v turističnih krajih, delih krajev ali zaščiteneh objektov

Na podlagi prioritet, dosedanjih pobud in predvidenih investicij javno-zasebni in zasebni sektor predvideva naložbe v vseh turističnih krajih občine, kakor tudi v neposredni bližini le teh:

- hotelske kapacitete (Turistično rekreacijsko območje Šobec, Alpski letalski center Lesce, hotel na golf igrišču, hotel (motel) Radovljica, hotel Brezje, graščinski kompleks Drnča)
- apartmajska naselja (turistično naselje Pelko Lesce, Kalan Poljšica, Turistično športno rekreacijsko območje Šobec – "Na mivki", Turistično športno rekreacijsko območje na področju hipodroma v Lescah, turistično naselje Avsenik Begunje, Lipnica-Lancovo)
- penzioni in oddajanje sob v srednjeveškem mestnem jedru Radovljice, ter v ostalih vaških in trških jedrih
- penzioni in oddajanje sob v starih jedrih železarsko fužinarske tradicije Kroke in Kamne Gorice
- mladinski turizem (dom Matevža Langusa v Kamni Gorici)
- avtokampi (Brezje, Draga-Begunje/ekokamp/, področje Jelovice)
- postajališča-oskrbne točke za avtokampe (Begunje Krpin)
- turizem na kmetijah (kmečko naselje Peračica, sanacija kmečke hiše na področju Podnarta v turistično namembnost)

#### - **investicije v javno turistično infrastrukturo (financiranje investicij v turistično infrastrukturo)**

- vzpostavitev enotne turistične prometne in usmerjevalne signalizacije
  - ob glavnih cestah, ki vodijo v občino s posebnim poudarkom na obstoječo in bodočo avtocestno povezavo,
  - postavitev usmerjevalnih in informacijskih tabel za turistične poti, turistična območja in znamenitosti
  - postavitev enotne signalizacije za ponudnike turističnih storitev
- odprtje turističnih informacijskih pisarn v vseh turističnih krajih (ureditev info in e-točk v turističnih krajih in prodajaln spominkov)
- spodbujanje odprtja informacijske točke na mejnem prehodu Karavanke in odprtje informacijske točke Gala – in Lesce

- izgradnja novih in dograditev obstoječih kolesarskih stez (nižinska kolesarska pot Radovljica-Globoko-Dobrave-Podnart-Cešnjica-Kropa-Kamna Gorica-Lipnica-Lancovo-Radovljica in višinske na Jelovici); poleg ostalih: /- križišče Lesce Bled - Golf - Galain - Občinska meja z Žirovnico; - križišče Lesce Bled - Golf - Valant - šola Lesce - Begunjska cesta - Radovljica - bencinski servis - Podvin - Brezje; -AC Bencinski servis Radovljica - Gozdna učna pot - Mošnje - Malo Dobro polje
  - izgradnja javnih sanitarij v turističnih središčih
  - izgradnja konjeniških poti in ustreznih objektov za konjeniški šport
  - Mrakova hiša v Radovljici kot zbirna točka mladih in lokalni center za mladinski turizem
  - lokacija novega Vurnikovega trga z vodometom, knjižnico in gledališčem
  - ureditev pešpoti za romarski turizem
- **investicije v prometno, športno, komunalno in drugo za turizem pomembno infrastrukturo (kanalizacija, čistilne naprave, ...)**
- priprava programa obnove cestnih povezav /zlasti na področju Lipniške doline, katere prometna infrastruktura je zaradi izkoriščanja kamnolomov za turizem neprimerna/
  - ustrezna komunalna infrastruktura v turistični krajih
  - parkirišča (za osebna vozila, kakor tudi za avtobuse in avtodome)
  - priprava programa izgradnje športno turistične infrastrukture za razvojno obdobje
    - rekreacijski park Krpin-Begunje, Kamna Gorica, Kropa
    - golf igrišče in šola golfa
    - športni park Radovljica
    - športni park Podnart in Kropa (otroško igrišče)
    - rafting in kanu center, ureditev startnih in pristajalnih mest
    - nogometno igrišče Lesce
    - lokostrelski poligon v Dragi
  - osvetlitve pomembnih objektov od starega mestnega jedra in naprej po Gorenjski cesti v Radovljici
  - ureditev opreme na Linhartovem trgu
- **investicije v ohranjanje naravnih vrednot in obnovo objektov kulturno zgodovinske dediščine**
- priprava programa obnove kulturno zgodovinske dediščine za turistične namene
    - srednjeveško mestno jedro Radovljice
    - obnova spomeniško zaščitenih jeder železarsko-fužinarske dediščine /Kropa, Kamna Gorica/
    - grajska kompleksa grad Kamen Begunje in Pusti grad Lancovo (muzeja na prostem - ureditev kot prireditveni prostor, muzejska zbirka, sprehajalna točka)
    - Muzej talcev: obnovitev v letu 2008
    - obnova obeležij, spomenikov, sakralne dediščine /znamenja/
    - ureditev Grajskega parka Radovljica
    - ureditev prireditvenega prostora na Linhartovem trgu
    - oživitev vaških jeder
    - obnova kmečke in obrtniške dediščine /Nacova hiša in Robačnikov mlin Begunje/
    - rekonstrukcija begunjskih kamnitih zidov

- ureditev trga pred baziliko na Brezjah /maše in cerkveni obredi na prostem/
  - slovensko nacionalno pokopališče na Brezjah
  - obramba črta bunkerjev – Rupnikova linija, sprehajalna zgodovinska pot
  - sanacija Langusove kapelice v Kamni Gorici
  - sanacija Kapusove hiše in tehniške dediščine (vodna koritara) v Kamni Gorici
  - Lancovo-Lipnica: obnova tehniške dediščine: žaga venecianka
  - Puharjeva soba-Ljubno
- priprava programa za vključevanje naravnih vrednot v turizem
    - podzemni svet krasa na Jelovici /ureditev naravnih kraških jam za turistični obisk/
    - rudne jame in rovi na Jelovici in Begunjščici
    - mokrišča
    - drevesni park Radovljica
    - parki pri večjih naseljih
    - varovana naravna območja: gozdna učna pot Radovljica in naravoslovna pot Galerije /Lancovo-Lipnica/, doline Drage, vodozbirno območje Kroparske gore, izvir Lipnice s potokom Grabnarica, sotočje Save Dolinke in Bohinjke, Hraški steljniki, Biokoridor Lešnica
    - Donica in območje pod mestnim obzidjem-Radovljica
    - Geološka pot - Draga - Prevalj - Roblekov dom - Poljška planina - Draga
    - ureditev Volčjega hriba in Oble gorice
    - kamp Šobec in načrti bogatitve ponudbe s poudarkom ohranjanja naravnih vrednot in točke miru ter rekreacije in sprostitve v neokrnjeni naravi
    - zgodovinska pot Krpin - Grad Kamen - Jamarski vrh - Kališča - Sv. Peter - Krpin
    - Sončna pot II. - medobčinska (Krpin - Sv. Peter - Smokuški vrh - Rebro – Žirovnica)
    - sprehajalne poti
    - sanacija kamnoloma Brezovica pri Kropi in kamnoloma Kamna Gorica – vzporedno vzpostavitev »muzeja geološke zgodovine zemlje«
    - naravni izviri tople vode - »rimske toplice« na območju Poljšice
    - raziskave termalnih voda na območju Lipniške doline
- **vzpostavitev učinkovitega informacijskega sistema turističnih informacijskih pisarn**
    - oprema turističnih informacijskih pisarn z ustrezno informacijsko opremo
    - usposabljanje kadrov
    - vzpostavitev enotnega informacijskega portala in centralnega rezervacijskega sistema



#### **4.4. TRAJNOSTNI IN PROSTORSKI RAZVOJ – PROSTORSKA UREDITEV RAZVOJA TURIZMA**

- **prostorska ureditev razvoja turizma**
  - o priprava občinske prostorske strategije in izvedbenih prostorskih aktov, ki bodo upoštevali razvojne potrebe turizma, ob upoštevanju nosilne sposobnosti okolja (ekološke, sociokulturne, psihološke, infrastrukturne, managerske)
  
- **uveljavljanje treh ključnih pogojev trajnostnega razvoja**
  - o varovanje naravnega okolja in trajnostno rabo razpoložljivih virov (še posebej življenjsko nujnih ali neobnovljivih)
  - o upoštevanje družbe in spoštovanje njenih kulturnih vrednot (identitete) ter onemogočanje negativnih učinkov masovnega turizma
  - o uspešnost turističnega proizvoda (in podjetij) ne samo na kratki rok, temveč predvsem na srednji in dolgi rok
  
- **ustvarjanje ugodnih prostorskih pogojev za privabljanje kapitala.**
  - o sprejem prostorskih aktov z opredeljenimi območji za razvoj posameznih oblik turistične dejavnosti
  - o izgradnja osnovne komunalne in prometne infrastrukture, ki omogoča turistični razvoj
  - o oblikovanje spodbud za hitrejšo in učinkovitejšo relokacijo kapitala

#### 4.5. TRŽENJE IN PROMOCIJA

- **izdelava strategije trženja radovljiškega turizma**
- **priprava letnih programov trženja na ravni turističnega območja**
- **razvoj blagovne znamke občine Radovljica**
  - o celostna grafična podoba
  - o izdelava blagovne znamke
  - o izvedba promocije blagovne znamke v gospodarstvu in med prebivalci občine Radovljice
  - o povezava turističnih blagovnih znamk z gospodarstvom (UKO, Elan, Gorenjka)
- **razvoj blagovnih znamk posameznih turističnih krajev**
  - o razvoj ključnih simbolov, po katerih bo občina Radovljica prepoznavna in njihova integracija v krovno promocijo in trženje radovljiškega turizma
  - o Radovljica
  - o Brezje
  - o Begunje
  - o Kropa
  - o Lesce-Šobec
- **izdelava promocijskega gradiva za območje celotne občine in posamezne turistične kraje**
- **oblikovanje skupnih spletnih strani ponudnikov turističnih storitev**
- **vzpostavitev sistema servisiranja in obravnavanja gostov in kupcev turistične ponudbe - CRM (Customer Relationship Management)**
  - o zagotavljanje sodelovanja turističnih subjektov pri pripravi projekta
  - o informiranje in usposabljanje turističnih subjektov o sistemu CRM
  - o polnjenje baze podatkov
- **vklučitev v nacionalne promocijske projekte npr. turistični portal Slovenije**
- **vzpostavitev skupnega koledarja kulturnih, športnih in zabavnih prireditev v občini**
- **organizacija obiskov novinarjev in organizatorjev potovanj**
- **vklučevanje obstoječe turistične ponudbe v ponudbo bližnjih turističnih centrov**

#### **4.6. RAZVOJ POSLOVNEGA OKOLJA – SPODBUJANJE PODJETNIŠTVA V TURIZMU**

- **vzpostavitev ugodnejšega finančnega okolja za investiranje v turistične projekte na lokalni ravni:**
  - o subvencioniranje obrestne mere
  - o oprostitve plačila nadomestila za uporabo stavbnega zemljišča
  - o oprostitve plačila komunalnega prispevka
  - o spodbujanje dopolnilnih dejavnosti na podeželju
  - o pomoč pri pridobivanju nepovratnih sredstev
  
- **vzpostavitev kakovostnega svetovanja turističnim podjetnikom v segmentu malih in srednjih podjetij za pripravo izvedljivih in ekonomsko upravičenih turističnih projektov**

#### **4.7. RAZVOJ ČLOVEŠKIH VIROV**

- **sistem funkcionalnega izobraževanja in usposabljanja, ki je usklajen s potrebami turističnega gospodarstva in drugih uporabnikov znanja:**
  - o pospeševanje prenosa tujega znanja (predstavitev primerov iz tuje prakse – sodelovanje s tujimi veleposlaništv, BSC) – izmenjava izkušenj in prenos znanja s področja regionalnega in lokalnega turističnega razvoja;
  - o priprava in izvedba programov funkcionalnega izobraževanja in usposabljanja za potrebe turističnega in s turizmom povezanega gospodarstva ter za potrebe regionalnega razvoja, predvsem managementa turističnih destinacij;
    - organiziranje usposabljanja in izobraževanja turističnih vodnikov in ponudnikov turističnih storitev
    - usposabljanje kadrov zaposlenih v turistično informacijskih pisarnah
    - vzpostavitev sistema delovanja (turističnih) skrbnikov za turistične objekte ali območja
  
- **povečanje ugleda turizma in njegovih vplivov v lokalnem okolju**
  - o sofinanciranje in izvedba programov za krepitev turistične podjetniške kulture in za ozaveščanje lokalnega prebivalstva o turizmu, njegovih vplivih in priložnostih, ki jih ustvarja (BSC, RAGOR, Občina)
  - o spodbujanje sodelovanja šol na turističnem območju – spodbujanje turistične vzgoje v osnovnih šolah
  - o sodelovanje šol v sistemih tekmovanj na vseh ravneh
  - o povezovanje turističnih podjetij, društev in vodstev šol na področju vzgoje mladih



**OBČINA RADOVLJICA**  
**OBČINSKA UPRAVA**

---

Gorenjska cesta 19, 4240 Radovljica, tel.: 04 537 23 00, faks: 04 531 46 84  
[www.radovljica.si](http://www.radovljica.si), e-naslov: [obcina.radovljica@radovljica.si](mailto:obcina.radovljica@radovljica.si)

**O B R A Z L O Ž I T E V**

Od uvedbe lokalne samouprave in novih občin, v minulih 11 letih, je Občina Radovljica s turističnim podpornim okoljem sprejela nekaj pomembnih odločitev:

- Za ovrednotenje novega turističnega položaja občine Radovljica je nastal dokument Turizem v občini Radovljica,
- Turistična društva in turistično gospodarstvo v občini Radovljica se je odločilo, da se uveljavi kot samostojno turistično območje,
- Občinski svet Občine Radovljica je leta 2000 ustanovil lokalno turistično organizacijo, ki naj odigrava vodilno vlogo na področju razvoja turizma v OR,
- Junija 2004 je občina odprla nov turistično informacijski center – TIC v Radovljici, neposredno pred vstopom na Linhartov trg,
- Leta 2005 je Občina Radovljica organizirala okroglo mizo o turizmu, ki je izpostavila potrebo po oblikovanju dolgoročne strategije razvoja turizma,
- Župan Občine Radovljica je konec leta 2005 imenoval širšo in ožjo skupino za izdelavo STRATEGIJE RAZVOJA TURIZMA V OBČINI RADOVLJICA 2007 – 2013.

Ožja delovna skupina je izdelala Usmeritve za izdelavo strategije, jih predstavila, uskladila in dopolnila na širši strokovni skupini ter jih kot izhodišče za razpravo posredovala v delovna telesa Občinskega sveta in na Občinski svet Občine Radovljica.

Na podlagi pripomb, pobud in predlogov je bila v naslednji fazi izdelana Strategija razvoja turizma 2007-2013, ki je predložena Občinskemu svetu v obravnavo in sprejem.

Sprejeti dokument bo eden sestavnih delov Razvojnega programa Občine Radovljica 2007 – 2013. Dokument je potreben tudi za vključitev v regijski in republiški razvojni program. Vse skupaj bo omogočalo prijavljanje na javne razpise za pridobitev finančnih sredstev države in Evropske unije.

**Dosedanji potek obravnave:**

**Občinski svet Občine Radovljica je na nadaljevanju 33. redne seje dne 19. 6. 2006** obravnaval in sprejel Usmeritve za pripravo strategije razvoja turizma v občini Radovljica 2007-2013.

Po obrazložitvi Majde Odar, vodje oddelka za družbene dejavnosti in dopolnitvi Janka S. Stuška, župana so bila predstavljena stališča in odprta razprava:

- 1. Irena Pogačnik: matični odbor za gospodarstvo** : podpira predlagane usmeritve ter dodatno predlaga okrogle mize na terenu, spremembo obratovalnega časa TIC-ev tako,

da bodo odprti podobno kot muzeji, tudi ob sobotah in nedeljah, ko je več obiskovalcev, lahko pa so zaprti ob ponedeljkih; predlaga ureditev in omejitev kmečkega turizma na kmečko dejavnost in ne klasično gostinstvo

#### **V razpravi so sodelovali:**

- 1. dr. Avguštin Mencinger:** Se strinja, da je občina Radovljica turistična občina. Meni, da strategija prihaja 5-6 let prepozno, ker bo v letu 2008, ko bo Slovenija predsedovala EU, področje Brdo-Bled takorekoč center Evrope. Pozitivno ocenjuje prenavo Linhartovega trga, Mrakove hiše, kolesarske steze. Negativno neobnovitev fasade cerkve sv. Petra, neurejenost stranskih ulic, netekoče vzdrževanje javnih površin.  
Predlaga:
  - da na področju turizma uvedemo nekakšnega direktorja turizma, ki bi odgovarjal za to področje,
  - boljše sodelovanje pri izdaji promocijskih materialov,
  - usklajevanje koledarja prireditvev.Meni, da brez prostovoljnega dela ni humanitarnega in kulturnega - športnega življenja.
- 2. Jože Kapus:** podpira dokument in se strinja s predlogi in razpravo predhodnika.
- 3. Simon Zore:** Podpira smeje načrte, težja pa bo njihova realizacija. Meni, da so službe na področju turizma kadrovske in finančno podhranjenem in da je lokalna turistična organizacija v senci kulture.
- 4. Zvone Prezelj:** Pozdravlja dokument in meni, da velja razmišljati o samostojnem zavodu - LTO. Potrebni bodo večji finančni vložki v turizem. Pogreša večjo udeležbo največjih turističnih krajev: Lesce, Radovljica, Brezje. Posvečati večjo skrb urejenosti okolja, zasaditvam, parkom, čistoči.
- 5. Alenka Bole Vrabc:** Podpirajo strategijo turizma, pogrešajo posvečanje večje pozornosti najmlajšim. S tem v zvezi predlaga otroški festival v poletnih mesecih, ustanovitev lutkovne skupine in razvijanje Radovljice kot mesta prijaznega otrokom.
- 6. Janez Zupan:** Meni, da je opazka iz razprave o »neopaznosti« Brezij neutemeljena, saj je na OS v preteklosti predlagal konkretne ukrepe tako ob papeževem obisku, leta 2004, sedaj pa ponovno opozarja na leto 2007, ko bodo na Brezjah praznovali 100 letnico Marije Pomagaj .
- 7. Janez Erman:** Podpira strategijo, se strinja, da imamo velike potencialne razvoja ter predlaga sinhronizirano in profesionalno delo na področju turizma.

**Stališče predlagatelja:** Delno so bili odgovori podani na seji občinskega sveta..

Predlagatelj meni, da so predlogi že vključeni v strategijo razvoja turizma, predlagane operativne rešitve pa bodo vključene v letne programe in načrte.

Pripravili:

Majda Odar, univ. dipl. soc.

Vodja oddelka za družbene dejavnosti

Alenka Langus

Vodja referata za razvoj

Boris Marčetič  
Direktor občinske uprave