

# OBČINSKI DELNI NAČRT ZAŠČITE IN REŠEVANJA OB POJAVU EPIDEMIJE OZIROMA PANDEMIJE NALEZLJIVIH BOLEZNI PRI LJUDEH ZA OBČINO RADOVLJICA

VERIZJA 1.0  
Izvod št. 1

	Naziv organa	Datum	Odgov. oseba	Podpis
Pripravil	Gasilska zveza Radovljica	15.4.2021	Janez Koselj	
Pregledal	Štab Civilne zaščite Občine Radovljica	3.5.2021	Janez Koselj	
Sprejel	Župan Občine Radovljica	31.8.2021	Ciril Globočnik	
Skrbnik	Gasilska zveza Radovljica		Janez Koselj	

Radovljica: 31.8.2021  
Številka: 842-0001/2021

## KAZALO

1. NESREČA ZA KATERO JE IZDELAN NAČRT – NALEZLJIVE BOLEZNI PRI LJUDEH .....	4
1.1. Uvod .....	4
1.2. Značilnosti nalezljivih boleznih in osnovni pojmi .....	4
1.3. Verjetnost nastanka verižne nesreče in vplivi epidemije .....	5
1.4. Obseg načrtovanja .....	6
Temeljne ravni načrtovanja .....	6
2. KONCEPT ZAŠČITE, REŠEVANJA IN POMOČI .....	8
2.1. Temeljne podmene načrta .....	8
2.2. Zamisel izvedbe zaščite, reševanja in pomoči .....	8
2.2.1. Koncept odziva ob pojavu epidemije .....	8
3. SILE, SREDSTVA IN VIRI ZA IZVAJANJE NAČRTA .....	10
3.1. Sile in sredstva na ravni občine .....	10
3.1.1. Organi in službe občine: .....	10
3.1.2. Organi civilne zaščite Občine Radovljica: .....	10
3.1.3. Enote in službe Civilne zaščite Občine Radovljica .....	10
3.1.4. Prostovoljne sile za zaščito, reševanje in pomoč občine .....	10
3.1.5. Javne in druge službe, gospodarske družbe, zavodi, organizacije, ki opravljajo dejavnosti pomembne za zaščito, reševanje in pomoč v občini .....	11
3.1.6. Gasilske enote, ki opravljajo javno gasilsko službo .....	11
3.1.7. Enote in službe, ki jih organizirajo državni organi (državne javne službe) .....	11
3.2. Materialno tehnična sredstva za izvajanje načrta .....	11
3.3. Predvidena finančna sredstva za izvajanje načrta .....	12
4. OPAZOVANJE, OBVEŠČANJE IN ALARMIRANJE .....	13
4.1 Opazovanje in spremljanje širjenja nalezljivih boleznih pri ljudeh .....	13
4.2 Obveščanje pristojnih organov in služb na občinski ravni .....	13
4.3 Obveščanje splošne javnosti in prebivalcev na prizadetem območju .....	15
4.4. Aktiviranje sredstev pomoči .....	15
5. UPRAVLJANJE IN VODENJE .....	16
5.1. Organi in njihove naloge .....	16
5.1.1. Župan Občine Radovljica .....	16
5.1.2. Občinska uprava Občine Radovljica .....	17
5.1.3. Poveljnik Civilne zaščite Občine Radovljica .....	17

5.1.4. Štab Civilne zaščite Občine Radovljica .....	18
6.1.5. Območno združenje RK Radovljica in druge humanitarne organizacije in društva .....	18
5.1.6. Policijska postaja Radovljica .....	18
5.1.7. Javna gasilska služba .....	19
5.1.8. Zdravstveni dom Radovljica .....	19
5.1.9. Komunala Radovljica .....	19
5.1.10. Krajevne skupnosti .....	19
5.1.11. Center za socialno delo – enota Radovljica .....	20
5.2. Operativno vodenje .....	20
6. ZAŠČITNI UKREPI TER NALOGE ZAŠČITE, REŠEVANJA IN POMOČI .....	21
6.1 Splošni in posebni zdravstveni ter drugi posebni ukrepi za preprečevanje in obvladovanje nalezljivih bolezni pri ljudeh .....	21
6.2 Zaščitni ukrepi in naloge zaščite, reševanja in pomoči .....	23
6.2.1 Prostorski, urbanistični, gradbeni in drugi tehnični ukrepi .....	24
6.2.2 Biološka zaščita .....	24
6.2.3 Prva pomoč in nujna medicinska pomoč .....	25
6.2.4 Pomoč ogroženim in prizadetim prebivalcem .....	26
6.2.5 Zagotavljanje osnovnih pogojev za življenje .....	28
7. OSEBNA IN VZAJEMNA ZAŠČITA .....	33
8. RAZLAGA POJMOV IN OKRAJŠAV .....	35
9. SEZNAM PRILOG IN DODATKOV .....	37
9.1. Seznam skupnih prilog .....	37
9.2. Seznam posebnih prilog .....	37
9.3. Seznam skupnih dodatkov .....	37
9.4. Seznam posebnih dodatkov .....	38

# 1. NESREČA ZA KATERO JE IZDELAN NAČRT – NALEZLJIVE BOLEZNI PRI LJUDEH

## 1.1. Uvod

Občinski delni načrt zaščite in reševanja ob pojavu epidemije oziroma pandemije nalezljivih bolezni pri ljudeh za Občino Radovljico verzija 1.0 je izdelan na podlagi Zakona o varstvu pred naravnimi in drugimi nesrečami (Uradni list RS, št. 51/06 – uradno prečiščeno besedilo, 97/10 in 21/18 – ZNOrg) in usklajen z Uredbo o vsebini in izdelavi načrtov zaščite in reševanja (Ur. list RS, št. 24/12, 78/16 in 26/19), Državnim načrtom zaščite in reševanja ob pojavu epidemije oziroma pandemije nalezljivih bolezni pri ljudeh, Verzija 2.0 številka 84200-2/2020/3 z dne 23. 7. 2020 in Regijskim načrtom zaščite in reševanja ob pojavu epidemije oziroma pandemije nalezljivih bolezni pri ljudeh za Gorenjsko regijo, Verzija 2.0 številka 8421-21/2020-13-DGZR z dne 09. 09. 2020. Upoštewane so tudi izkušnje in pripravljene ter izvedeni ukrepi, ki so se izvajali v epidemiji COVID-19 pomladi 2020.

Občinski delni načrt je izdelan za primer razglasitve epidemije oziroma pandemije nalezljivih bolezni pri ljudeh.

## 1.2. Značilnosti nalezljivih bolezni in osnovni pojmi

Nalezljive bolezni povzročajo patogeni organizmi, kot so bakterije, virusi, zajedavci, glive in plesni. Povzročajo nastanek in razvoj bolezni pri živalih in človeku. Nalezljive bolezni se prenašajo po zraku, s hrano in vodo ter z neposrednim stikom ali posredno, prek predmetov in površin. Prenajajo se s človeka na človeka ali z živali na človeka. Nalezljiva bolezen je posledica interakcije med biološkim agensom, gostiteljem in okoljem. Pogoji za začetek procesa so ustrezna izpostavljenost kužnemu agensu, skupek dejavnikov v okolju, ki omogočajo razvoj bolezni, in sprejemljiv gostitelj. Možnosti, da se nalezljiva bolezen širi v populaciji, so odvisne od verjetnosti prenosa med okuženo in dovzetno osebo, frekvence stikov v populaciji, od trajanja infektivnosti in deleža oseb v populaciji, ki so še imune oziroma neodzivne na okužbo.

Ločimo med okužbo in boleznijo. **Okužba** je posledica stika občutljivega gostitelja z morebitnim patogenim mikroorganizmom. Vir za večino okužb človeka je drug človek pa tudi živali in neživo okolje, kar pomeni, da je izpostavljenost občutljivega posameznika okuženemu človeku ali živali oziroma okolju najpomembnejši dejavnik za pojav okužbe. **Bolezen** je eden izmed mogočih izidov okužbe, njen razvoj pa je odvisen tako od virulence agensa kot od dovzetnosti gostitelja.

**Izbruh** je pojav več primerov nalezljive bolezni kot pričakovano na določenem območju, v določenem časovnem obdobju in v določeni skupini ljudi.

**Epidemija** nalezljive bolezni je pojav nalezljive bolezni, ki po času in kraju nastanka ter številu prizadetih oseb presega običajno stanje in je zato potrebno takojšnje ukrepanje.

**Pandemija** je pojav posamezne nalezljive bolezni, ki se v obliki epidemij pojavlja v več regijah, državah in celinah. Pandemija se pojavi, ko povzročitelj nalezljive bolezni, ki je do tedaj krožil med prebivalstvom, postane sposoben okužiti veliko število ljudi, se širiti med ljudmi zaradi nizke ali neobstoječe odpornosti in povzroči bolezen pri večini okuženih.

**Vir okužbe** je oseba ali žival, iz katere kužni agens pride neposredno ali posredno na gostitelja.

### **Poti prenosa nalezljive bolezni**

Nalezljive bolezni se lahko prenašajo:

- z neposrednim prenosom: neposredni stik (spolno prenesene bolezni, influenza), kapljični prenos (meningokok, ošpice) in prenos iz matere na plod,
- s posrednim prenosom po zraku: prašni delci (ošpice), z okuženo vodo in hrano (hepatitis A), ob stiku s predmeti ter z vektorji oziroma prenašalci (klopi, komarji).

### **Skupine bolezni glede na povzročitelja in najverjetnejšo pot prenosa**

Glede na povzročitelja in najverjetnejšo pot prenosa se nalezljive bolezni delijo v naslednje skupine:

- **črevesne** (nalezljive driske, griža, hepatitis (nalezljiva zlatenica), trebušni tifus, paratifus, otroška paraliza, kolera in okužbe s črevesnimi zajedavci),
- **respiratorne** (angina, gripa, pljučnica, tuberkuloza, meningitis, škrlatinka, ošpice, mumps, rdečke, norice, oslovski kašelj in davica),
- **zoonoze** (steklina, mikrosporija, bolezni, ki jih povzročajo zajedavci (toksokariaza, trakuljavost), slinavka, vranični prisad, salmoneloza, kampilobakterioza in jersinioza),
- **bolezni kože in sluznic** (garje, herpes, gnojne okužbe kože ter glivične okužbe kože in nohtov, sifilis in gonoreja, aids, klamidioze, hepatitis B in C),
- **transmisivne** (pegavica, povratna mrzlica, rumena mrzlica, denga, malarija, borelijoza in klopni meningoencefalitis),
- **bolezni, ki se prenašajo s krvjo** (aids, hepatitis B in hepatitis C).

## **1.3. Verjetnost nastanka verižne nesreče in vplivi epidemije**

Zaradi izbruha nalezljivih bolezni ni pričakovati pojavljanja verižnih nesreč, obratno je ob večji naravni ali drugi nesreči možno, ki bi močno ohoromile osnovne življenjske pogoje pričakovati tudi izbruh nalezljivih bolezni.

Pojav nalezljive bolezni je realna grožnja, ki predstavlja veliko obremenitev vseh sektorjev družbe, s poudarkom na zdravstvenem sistemu. Pojav nalezljive bolezni je realna grožnja, ki lahko zaradi uvajanja morebitnih ukrepov za preprečevanju širjenja bolezni posega tudi v človekove pravice.

Nalezljiva bolezen se lahko širi zelo hitro in v valovih, dolžino in trajanje vsakega vala ni vedno mogoče napovedati in je lahko povezana z visoko stopnjo obolevnosti in umrljivosti.

Obseg nalezljive bolezni in starostne skupine, ki jih bo pandemija najbolj prizadela, ni mogoče vnaprej predvideti.

Pojav epidemije ali pandemije nalezljivih bolezni pri ljudeh ima lahko:

- **politični vpliv:** socialni nemiri, nezadovoljstvo prebivalcev;
- **socialno-varnostni vpliv:** slabši ekonomski položaj prebivalcev in preskrba s hrano, vodo, zdravili ter drugimi dobrinami, kar lahko pripelje do socialnih nemirov. Povečano povpraševanje po dobrinah ima za posledico dvigovanje cen dobrin. Povečano je družbeno breme zaposlenih, pojavijo se lahko ropi zdravil ali zaščitne opreme, osnovnih življenjskih dobrin in premoženja ter ponaredki zdravil in zaščitne opreme;
- **ekonomski vpliv z gospodarsko in ekonomsko škodo:** na eni strani pomanjkanje delovne sile, na drugi strani pa povečanje brezposelnosti zaradi zmanjšane obsega proizvodnje v industriji, kmetijstvu in pri trgovanju, kar vpliva na bruto domači proizvod;
- **vpliv na kakovost bivanja in družbeno vključenost prebivalstva:** prenehanje izvajanja kulturnih dogodkov in drugih dejavnosti kulture vpliva ne samo na poslabšanje ekonomskega položaja tistih prebivalcev, ki se poklicno ukvarjajo s kulturo ali sodelujejo pri izvajanju kulturnih dejavnosti, temveč ima tudi širše družbene posledice, vključno z zadovoljevanjem socialnih, kulturnih in duhovnih potreb državljanov.

## 1.4. Obseg načrtovanja

### Temeljne ravni načrtovanja

**Temeljni načrt** zaščite in reševanja ob pojavu epidemije oziroma pandemije nalezljive bolezni pri ljudeh **je državni načrt**, izdelan za primer razglasitve epidemije ali pandemije posamezne nalezljive bolezni pri ljudeh.

Skladno z regijskim načrtom in državno oceno ogroženosti ob pojavu nalezljivih bolezni pri ljudeh občina Radovljica spada v 3. razred ogroženosti.

Preglednica 1: Obveznosti nosilcev načrtovanja

Razred ogroženosti	Stopnja ogroženosti nosilca načrtovanja	Obveznosti nosilcev načrtovanja
1	Zelo majhna	<b>Ni obveznosti.</b>
2	Majhna	<b>Ni treba izdelati</b> načrta zaščite in reševanja, <b>priporočljivo</b> pa je pripraviti del načrta oziroma dokumente, v katerih predvidijo način obveščanja ter razdelajo izvajanje s tem načrtom določenih zaščitnih ukrepov in nalog ZRP.
3	Srednja	<b>Treba je izdelati del načrta</b> zaščite in reševanja oziroma dokumente, v katerih predvidijo način obveščanja ter razdelajo izvajanje s tem načrtom določenih zaščitnih ukrepov in nalog ZRP.
4	Velika	<b>Treba je izdelati del načrta</b> zaščite in reševanja oziroma dokumente, v katerih predvidijo način obveščanja ter razdelajo izvajanje s tem načrtom določenih zaščitnih ukrepov in nalog ZRP, <b>priporočljivo</b> pa je izdelati načrt zaščite in reševanja v celoti.
5	Zelo velika	<b>Treba je izdelati načrt</b> zaščite in reševanja <b>v celoti.</b>

Na podlagi obveznosti nosilcev načrtovanja v občini Radovljica izdelamo posamezne dele načrta oziroma dokument v katerim skladno z usmeritvami iz Regijskega načrta predvidimo predvsem:

- Način obveščanja,
- razdelamo izvajanje zaščitnih ukrepov ter nalog ZRP,
- poimensko določimo organizacije v občini, ki morajo izdelati načrt izvedbe zaščitnih ukrepov ter nalog ZRP,
- izvajanja osebne in vzajemne zaščite.

Občina Radovljica izdela delni načrt zaščite in reševanja ob pojavu epidemije oziroma pandemije nalezljive bolezni pri ljudeh za občino Radovljica.

Na podlagi Uredbe o vsebini in izdelavi načrtov zaščite in reševanja ter tega načrta morajo naslednje organizacije izdelati Načrt dejavnosti oziroma protokol zaščitnih ukrepov ter nalog zaščite, reševanja in pomoči.

Načrte dejavnosti nosilci načrtovanja pripravijo skladno z usmeritvami pristojnih ministrstev.

zp.št.	organizacija	V načrtu dejavnosti morajo biti opredeljeni naslednji ukrepi in nalogi
1	Dom Dr. Janka Benedika Radovljica	<ul style="list-style-type: none"> <li>• ukrepi in naloge za omejevanje širjenja okužb,</li> <li>• nosilce izvajanja ukrepov in nalog,</li> <li>• način izvajanja ukrepov in nalog,</li> <li>• organizacija delovanja,</li> <li>• materialna, finančna in druga sredstva za izvajanje nalog (zagotavljanje zalog vsaj za en mesec oziroma skladno z navodili pristojnega ministrstva),</li> <li>• način obveščanja uporabnikov, javnosti in lokalne skupnosti,</li> </ul>
2	CUDV Matevža Langusa Radovljica	<ul style="list-style-type: none"> <li>• ukrepi in naloge za omejevanje širjenja okužb,</li> <li>• nosilce izvajanja ukrepov in nalog,</li> <li>• način izvajanja ukrepov in nalog,</li> <li>• organizacija delovanja,</li> <li>• materialna, finančna in druga sredstva za izvajanje nalog (zagotavljanje zalog vsaj za en mesec oziroma skladno z navodili pristojnega ministrstva),</li> <li>• način obveščanja uporabnikov, javnosti in lokalne skupnosti,</li> </ul>
3	OSNOVNE ŠOLE IN VRTCI: OŠ A.T.L. RADOVLJICA + PODRUŽNIČNE OŠ OŠ F.S.F. LESCE + PODRUŽNIČNA OŠ OŠ STANETA ŽAGARJA LIPNICA + PODRUŽNIČNA OŠ OŠ ANTONA JANŠA RADOVLJICA  VRTEC RADOVLJICA ZA VSE ENOTE	<ul style="list-style-type: none"> <li>• ukrepi in naloge za omejevanje širjenja okužb,</li> <li>• nosilce izvajanja ukrepov in nalog,</li> <li>• način izvajanja ukrepov in nalog,</li> <li>• organizacija delovanja,</li> <li>• materialna, finančna in druga sredstva za izvajanje nalog (zagotavljanje zalog za en mesec oziroma skladno z navodili pristojnega ministrstva),</li> <li>• način obveščanja uporabnikov, javnosti in lokalne skupnosti,</li> </ul>
4	OBČINA RADOVLJICA – OBČINSKA UPRAVA	<ul style="list-style-type: none"> <li>• vzpostavitev pogojev za delo,</li> <li>• zbiranje podatkov o stanju v občini,</li> <li>• vzpostavitev in delovanje informacijskega centra,</li> <li>• obveščanje javnosti,</li> <li>• spremljanje stroškov ter zagotavljanje pokrivanja stroškov,</li> <li>• nabava opreme in sredstev,</li> <li>• zagotavljanje namestitvev za prebivalce (karantena, izolacija),</li> <li>• spremljanje delovanja javnih služb in pomoč pri vzpostavitvi delovanja,</li> <li>• druge naloge za zagotovitev delovanja sistema zaščite, reševanja in pomoči ter zagotavljanja osnovnih pogojev za življenje</li> </ul>

## **2. KONCEPT ZAŠČITE, REŠEVANJA IN POMOČI**

### **2.1. Temeljne podmene načrta**

Temeljne podmene načrta zaščite in reševanja ob pojavu epidemije oziroma pandemije nalezljive bolezni pri ljudeh so:

1. Občinski delni načrt zaščite in reševanja ob pojavu epidemije oziroma pandemije nalezljive bolezni pri ljudeh je izdelan za primer razglasitve epidemije ali pandemije nalezljivih bolezni pri ljudeh v občini Radovljica/ Gorenjski regiji ali državi.
2. Poleg rednih služb v zdravstveni in drugih dejavnosti ki zagotavljajo osnovne življenske pogoje je pričakovati potrebo po vključevanju sil in sredstev ZRP občine in lahko tudi širše.
3. Občina svoj odziv prilagaja usmeritvam NIJZ, vlade ter pristojnim štabom CZ.
4. Za izvajanje operativnih nalog sil za ZRP v občini je odgovoren poveljnik CZ občine Radovljica, ki vodi in usklajuje aktivnosti sil ZRP v občini na podlagi usmeritev poveljnika CZ za Gorenjsko ter poveljnika CZ RS. Pri koordinaciji in sprejemanju odločitev sodeluje štab CZ, posamezni strokovnjaki, župan in vodilni iz občinske uprave.
5. Življenja prebivalcev so lahko ob epidemiji oziroma pandemiji nalezljive bolezni pri ljudeh ogrožena, zato morajo biti prebivalci na okuženih in ogroženih območjih, kjer obstaja tveganje za širjenje nalezljive bolezni, pravočasno in objektivno obveščeni o pričakovani nevarnosti, možnih posledicah, ukrepih in nalogah za zmanjšanje in odpravo posledic ter o ravnanju ob dogodku, ki pomeni tveganje za zdravje ljudi.
6. Če ob epidemiji občinske sile in sredstva ne zadoščajo občina za pomoč zaprosi regijo oziroma državo preko regijskega štaba CZ.
7. Občina v delnem načrtu posebej opredeli obveščanje prebivalstva, ki je usklajeno z nacionalnimi obvestili in navodili.

### **2.2. Zamisel izvedbe zaščite, reševanja in pomoči**

#### **2.2.1. Koncept odziva ob pojavu epidemije**

##### **1. POJAV PRVIH PRIMEROV POVZROČITELJA NALEZLJIVE BOLEZNI**

- Posamezen izbruh ali nekaj izbruhov nalezljive bolezni pri ljudeh spremljajo in obvladujejo službe v zdravstveni dejavnosti.

##### **2. POJAV VEČJEGA ŠTEVILA OKUŽENIH IN OBOLELIH V OBČINI**

- Aktivnosti na občinski ravni izvajajo izvajalci zdravstvene dejavnosti v okviru mreže javne zdravstvene službe;
- sile za ZRP v občini Radovljica so v stanju pripravljenosti za pomoč pri zagotavljanju pogojev za delovanje zdravstva v razmerah epidemije / pandemije;
- s pripravami na izvajanje nalog v razmerah epidemije oziroma pandemije se prične na vseh nivojih načrtovanja in pri vseh nosilcih načrtovanja in izvajalcih nalog po načrtih.

##### **3. RAZGLASITEV EPIDEMIJE/PANDEMIJE**

- Poleg zdravstva so vključena resorna ministristva, ki izvajajo ukrepe za zmanjševanje širjenja bolezni na svojem področju v skladu z usmeritvami zdravstva, sile za ZRP, javni zavodi na področju ZRP, Rdeči križ Slovenije, prostovoljske in humanitarne organizacije, mednarodne organizacije;

- sile za ZRP iz občinske pristojnosti pri izvajanju zaščitnih ukrepov in nalog ZRP vodi poveljnik CZ občine Radovljica ob podpori Štaba CZ občine Radovljica, Regijski poveljnik CZ usklajujejo vključevanje občinskih sil za ZRP s poveljniki CZ občin, poveljnik CZ občine Radovljica naloge ZRP usklajuje z vodstvom občine ter vključenimi silami ZRP;
- Po potrebi za izvajanje posameznih nalog se poveljnik CZ občine Radovljica usklajuje s poveljniki CZ sosednjih občin;
- na podlagi poteka epidemije oziroma pandemije nalezljive bolezni pri ljudeh NIJZ ocenjuje razmere na terenu ter pripravlja strokovna priporočila in sporočila. MZ o tem obvešča pristojne organe in javnost, v skladu z načrtom komuniciranja;
- če je epidemija razglašena na območju občine ali Gorenjske regije se aktivira občinski in regijski načrt oziroma deli načrta ZRP;
- z aktiviranjem državnega načrta se aktivirajo tudi regijske in občinske sile in sredstva za ZRP ter načrti zaščite in reševanja ali posamezni deli občinskih načrtov zaščite in reševanja na ogroženih oziroma okuženih območjih;
- po aktiviranju občinskega delnega načrta poveljnik CZ občine Radovljica obvešča pristojne organe in javnost o načrtovanih zaščitnih ukrepih in nalogah ZRP, njihovem poteku, izvedbi ter vključenih silah za ZRP in vodenju ZRP.

### 2.3. Uporaba načrta

Delni načrt zaščite in reševanja ob pojavu epidemije oziroma pandemije nalezljive bolezni pri ljudeh v občini Radovljica se aktivira, ko je razglašena epidemija oziroma pandemija nalezljive bolezni pri ljudeh:

- na območju občine Radovljica, (aktivira se občinski delni načrt)
- Gorenjske regije, (aktiviran regijski načrt in z njim tudi občinski)
- ali na območju celotne RS, (aktiviran državni načrt in z njim tudi podrejeni načrti)

in je treba poleg služb v zdravstveni dejavnosti in drugih služb uporabiti tudi občinske sile in sredstva za, izvajanje nalog ZRP. (Epidemijo nalezljivih bolezni pri ljudeh razglasi minister pristojen za zdravstvo oziroma vlada RS.)

Odločitev o aktivaciji delnega načrta zaščite in reševanja ob pojavu epidemije oziroma pandemije nalezljive bolezni pri ljudeh v občini Radovljica sprejme poveljnik CZ občine Radovljica oziroma ob njegovi odsotnosti namestnik, ko so izpolnjeni zgoraj navedeni pogoji. O aktivaciji delnega načrta poveljnik izda sklep.

Ob aktiviranju delnega načrta poveljnik CZ občine Radovljica obvesti vodstvo občine in poveljnika CZ za Gorenjsko.

D – 19	Vzorec sklepa o aktiviranju Občinskega načrta zaščite in reševanja ob nesreči
--------	---

### **3. SILE, SREDSTVA IN VIRI ZA IZVAJANJE NAČRTA**

Sile in sredstva so razdeljene glede na raven na občinska, regijska in državna. Sile in sredstva na ravni občine pa delimo še na občinske sile in sredstva ter sile in sredstva gospodarskih družb, zavodov in drugih organizacij.

#### **3.1. Sile in sredstva na ravni občine**

##### **3.1.1. Organi in službe občine:**

- župan
- občinska uprava
- krajevne skupnosti

P-15	PODATKI O ODGOVORNIH OSEBAH, KI SE JIH OBVEŠČA O NESREČI
------	--

##### **3.1.2. Organi civilne zaščite Občine Radovljica:**

- poveljnik CZ in njegov namestnik
- štab CZ občine

P-1	PODATKI O POVELJNIKU, NAMESTNIKU POVELJNIKA IN ČLANIH ŠTABA CIVILNE ZAŠČITE
-----	---

##### **3.1.3. Enote in službe Civilne zaščite Občine Radovljica**

Enote in službe civilne zaščite niso ustanovljene, zato njihove naloge opravljajo prostovoljne sile za zaščito, reševanje in pomoč.

Naloge enot prve pomoči opravljajo PGD Radovljica ter RK Radovljica.

Naloge radiološke, kemijske in biološke zaščite opravljajo (dekontaminacija, razkuževanje) PGD Podnart, Lesce in Begunje ter po potrebi še druge gasilske enote.

Službo za podporo štabu zagotavljajo:

- Naloge administrativne in informacijske podpore štabu opravlja strokovna služba GZ Radovljica, po potrebi se vključuje posamezne člane gasilskih društev.
- Naloge logistike in prevozov opravljajo gasilske enote z vozili za prevoz moštva.

##### **3.1.4. Prostovoljne sile za zaščito, reševanje in pomoč občine**

- RKS OZ RK Radovljica

P-25	PREGLED ČLOVEKOLJUBNIH ORGANIZACIJ
------	------------------------------------

### **3.1.5. Javne in druge službe, gospodarske družbe, zavodi, organizacije, ki opravljajo dejavnosti pomembne za zaščito, reševanje in pomoč v občini**

- Komunala Radovljica
- Elektro Gorenjska

P-7	PREGLED JAVNIH IN DRUGIH SLUŽB, KI OPRAVLJAJO DEJAVNOSTI POMEMBNE ZA ZAŠČITO IN REŠEVANJE
-----	---

### **3.1.6. Gasilske enote, ki opravljajo javno gasilsko službo**

- PGD BEGUNJE NA GORENJSKEM
- PGD BREZJE NA GORENJSKEM
- PGD HLEBCE
- PGD KAMNA GORICA
- PGD KROPA
- PGD LANCOVO
- PGD LESCE
- PGD LJUBNO
- PGD MOŠNJE
- PGD PODGORA
- PGD PODNART
- PGD RADOVLJIC
- PGD SREDNJA DOBRAVA

P-11	PREGLED GASILSKIH ENOT S PODATKI O POVELJNIKIH IN NAMESTNIKIH POVELJNIKOV
------	---

### **3.1.7. Enote in službe, ki jih organizirajo državni organi (državne javne službe)**

- ZD Radovljica
- CSD Gorenjska, Enota Radovljica,
- PP Radovljica,
- Osnovna šola Antona Tomaža Linhartarja Radovljica,
- Osnovna šola Fran Saleški Finžgar Lesce,
- Osnovna šola Staneta Žagarja Lipnica

P-26	PREGLED CENTROV ZA SOCIALNO DELO
P-27	PREGLED ZDRAVSTVENIH DOMOV, ZDRAVSTVENIH POSTAJ IN REŠEVALNIH POSTAJ

## **3.2. Materialno tehnična sredstva za izvajanje načrta**

Za izvajanje zaščite, reševanja in pomoči v primeru epidemije se uporabljajo obstoječa sredstva enot katere se zagotavlja na podlagi predpisanih meril za določene enote in sredstev podjetij.

materialno tehnična sredstva se načrtujejo še za:

- sredstva osebne in skupne zaščite,

- sredstva za razkuževanje in dezinfekcijo,
- naprave za aplikacijo razkužil,
- druga sredstva ter objekti za zagotavljanje ukrepov odrejenih za zajezitev prenosa okužb,
- sredstva pomoči namenjena brezplačni delitvi ogroženim prebivalcem (živila, pitna voda, zdravila in drugo).

**Potrebna materialno tehnična sredstva za izvajanje ukrepov ob epidemiji zagotavljajo skladno z usmeritvami pristojnih ministrstev ter NIJZ tudi nosilci izdelave načrtov dejavnosti oziroma protokolov zaščitnih ukrepov ter nalog zaščite, reševanja in pomoči. Pri tem morajo zagotavljati zalogo vsaj za en mesec delovanja.**

Ocenjene količine sredstev za izvajanje nalog ZRP se opredelijo v pregledu potrebnih sredstev in opreme. Uporabo sredstev odobri poveljnik CZ občine Radovljica, pri tem se upošteva usmeritve pristojnih inštitucij.

<b>D - 1001</b>	<b>PREGLED POTREBNIH SREDSTEV IN OPREME. TABELA ZALOGA – PREJEM - IZDAJA</b>
-----------------	--

### **3.3. Predvidena finančna sredstva za izvajanje načrta**

Stroške v zvezi delovanja občinskih enot in služb ter štaba Civilne zaščite Občine Radovljica kot tudi stroške izvedbe ukrepov zagotavlja Občina Radovljica iz proračuna. Po potrebi se uporabijo sredstva proračunske rezerve, ali pa se zagotovijo s prerazporeditvijo in pomoči države. O uporabi sredstev odloča župan oziroma direktor UO.

Finančna sredstva se načrtujejo za:

- stroške operativnega delovanja (povračila stroškov za aktivirane pripadnike CZ in druge sile ZRP),
- stroške dodatnega skladiščenja, vzdrževanja in servisiranja uporabljene opreme,
- stroške usposabljanja enot in služb,
- materialne in logistične stroške (organizacijske in prevozne stroške, prehrano, nastanitev ipd.),
- stroške izvedbe ukrepov.

V primeru aktiviranja državnega načrta država krije vse stroške, povezane s pripravljenostjo in delovanjem sil za ZRP za obvladovanje nalezljive bolezni pri ljudeh oziroma za izvajanje drugih nujnih ukrepov nosilcev izdelave načrtov dejavnosti.

O uporabi sredstev proračuna RS za pokrivanje stroškov ukrepov in izvajanja nalog ob aktiviranju državnega načrta odloča Vlada RS.

<b>D – 1</b>	<b>NAČRTOVANA FINANČNA SREDSTVA ZA IZVAJANJE NAČRTA</b>
--------------	---

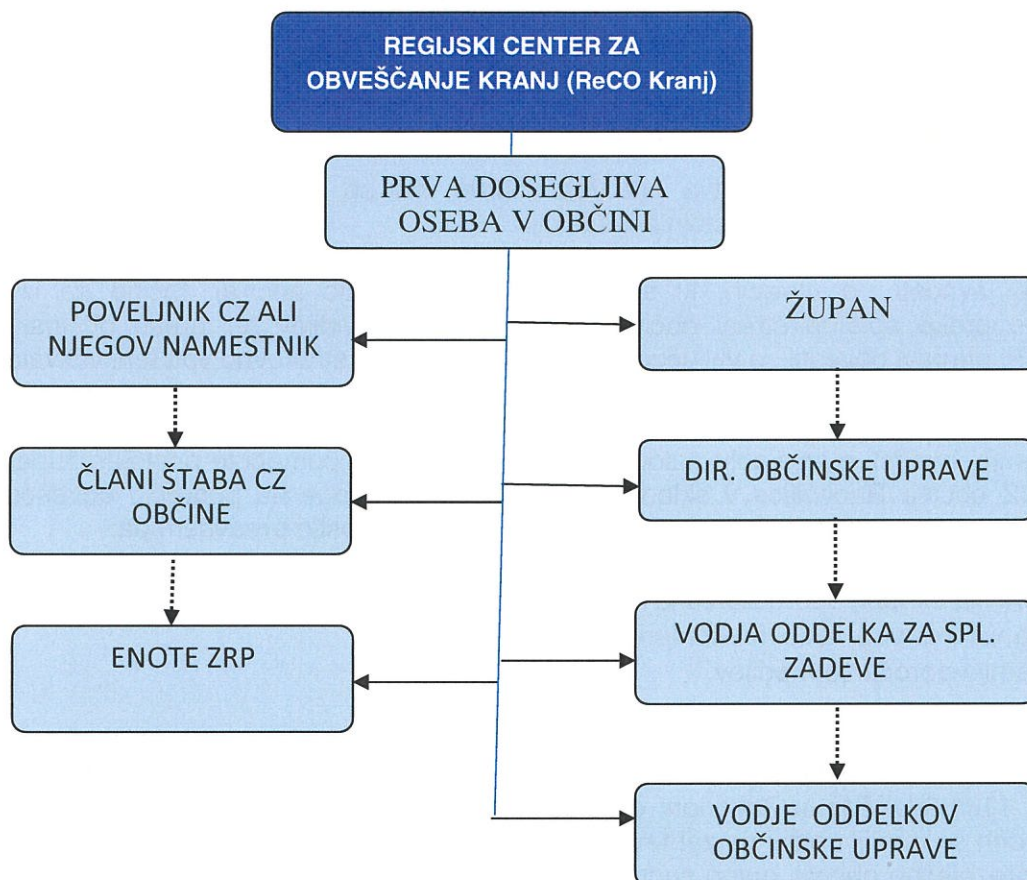
## **4. OPAZOVANJE, OBVEŠČANJE IN ALARMIRANJE**

### **4.1 Opazovanje in spremljanje širjenja nalezljivih bolezni pri ljudeh**

Spremljanje nalezljivih bolezni v RS izvaja NIJZ, za Gorenjsko regijo in s tem tudi za občino Radovljico podatke zbira in sporoča NIJZ – Območna enota Kranj. NIJZ na podlagi podatkov analizira stanje in predlaga razglasitev epidemije. Ob razglasitvi epidemije ministrstvo za zdravstvo obvesti CORS, ta pa regijski center za obveščanje KRANJ. Regijski center za obveščanje KRANJ, o razglašeni epidemiji obvesti poveljnika CZ, namestnika, župana oziroma prvo dosegljivo osebo v občini, po seznamu odgovornih oseb za obveščanje. (DOOAA).

### **4.2 Obveščanje pristojnih organov in služb na občinski ravni**

Ko prva dosegljiva oseba iz seznama odgovornih oseb občine prejme obvestilo o razglašeni epidemiji steče obveščanje naprej, tako da se po eni liniji obvešča štab CZ in enote, po drugi liniji pa vse vodilne na občini.



Shema 2.: Shema obveščanja pristojnih organov ob pojavu oz. razglasitvi epidemije oz. pandemije nalezljive bolezni pri ljudeh

Po opravljenem medsebojnem obveščanju sledi še preverjanje in vzpostavitev komunikacije z ustanovami v občini, ki se opravijo po pristojnosti posameznih oddelkov občinske uprave. Ob tem se predvsem preveri, ali so predvidene kakšne težave v delovanja ustanove in se dogovori za nadaljnjo izmenjavo informacij glede na morebitno poslabšanje razmer ali uvajanje novih ukrepov.

Glede na potrebe se obvešča tudi predsednike svetov KS, ki se jih v nadaljevanju vključuje v pomoč pri organizaciji posameznih aktivnosti na njihovem območju.

Zbrane informacije se posreduje tudi poveljniku CZ za Gorenjsko.

<b>P-1</b>	PODATKI O POVELJNIKU, NAMESTNIKU POVELJNIKA IN ČLANIH ŠTABA CIVILNE ZAŠČITE
<b>P-11</b>	PREGLED GASILSKIH ENOT S PODATKI O POVELJNIKIH IN NAMESTNIKIH POVELJNIKOV
<b>P-15</b>	PODATKI O ODGOVORNIH OSEBAH, KI SE JIH OBVEŠČA O NESREČI

### **4.3 Obveščanje splošne javnosti in prebivalcev na prizadetem območju**

V primeru razglasitve epidemije oziroma pandemije nalezljive bolezni pri ljudeh je obveščanje splošne javnosti v pristojnosti države. Prvo sporočilo za javnost na državni ravni oblikuje in posreduje v objavo MZ v sodelovanju z NIJZ.

Občina pri obveščanju prebivalstva predvsem skrbi, da so informacije enotne kot so posredovane s strani države in pristojnih inštitucij.

Obveščanje javnosti o ukrepih, ki se ob epidemiji izvajajo znotraj občine se izvaja kontinuirano preko spletne strani občine, preko lokalnih medijev ter preko občinskega časopisa. Pri pripravi obvestil se vključujejo posamezniki, ki so strokovno vpleteni v izvajanje posameznih ukrepov.

Za obveščanje javnosti o izvajanju nalog zaščite, reševanja in pomoči je pristojen župan in poveljnik CZ občine Radovljica v skladu s pristojnostmi. Naloge na področju obveščanja javnosti organizira in usklajuje članica štaba CZ za stike z javnostjo predvsem pa:

- organizira in vodi tiskovno središče,
- pripravlja skupna sporočila za javnost,
- organizira in vodi tiskovne konference,
- spremlja poročanje medijev.

Obvestila za javnost se posredujejo lokalnim in nacionalnim medijem, objavljajo se tudi na spletni strani občine. Obveščanje javnosti ob nesrečah je urejeno z Zakonom o medijih (Ur. list RS, št. 110/06-UPB1) in Zakonom o varstvu pred naravnimi in drugimi nesrečami, na podlagi katerih so mediji dolžni na zahtevo pristojnih organov, javnih podjetij in zavodov brez odlašanja brezplačno objaviti nujno sporočilo v zvezi z resno ogroženostjo življenja, zdravja ali premoženja ljudi, kulture in naravne dediščine ter varnosti države.

Ko se vzpostavi informacijska pisarna se o tel številki preko medijev obvesti prebivalce.

Prebivalci preko informacijske pisarne lahko predvsem:

- sporočijo potrebe po pomoči (oskrba v karanteni/ izolaciji),
- pridobijo informacije o možni pomoči s strani občine in sil ZRP,
- pridobijo informacije o ukrepih odrejenih na nivoju občine.

### **4.4. Aktiviranje sredstev pomoči**

V primeru, da so sile in sredstva občine počrpana ali je razvidno, da ne bodo zadoščala občina lahko zaprosi za pomoč regijo oziroma državo.

Prošnjo za pomoč lahko posreduje:

- poveljnik CZ občine ali njegov namestnik
- župan občine

Materialna pomoč predvsem obsega:

- posebno opremo,
- zaščitna oprema in sredstva,
- nastanitvene kapacitete,
- finančna sredstva,
- hrana, pitna voda,
- zdravila,
- drugo.

Prevzem odobrene opreme se uskladi s poveljnikom CZ Gorenjske. Pričakujemo lahko tudi zagotavljanje odobrene opreme in zaščitnih sredstev za ustanove iz državne pristojnosti kot so šole ipd.

Za sprejemanje materialne pomoči skrbijo enota za podporo vodenju, štab CZ z enotami, ki lahko izvedejo transport. Za pomoč v hrani in zdravilih pa občina in OZRK Radovljica.

<b>P-18</b>	SEZNAM MEDIJEV, KI BODO POSREDOVALA OBVESTILO O IZVEDENEM ALARMIRANJU IN NAPOTKE ZA IZVAJANJE ZAŠČITNIH UKREPOV
<b>P-64</b>	TELEFONSKA ŠTEVILKA, NA KATERI LAHKO OBČANI DOBIJO INFORMACIJE O NESREČI

<b>D – 6</b>	NAVODILO ZA ORGANIZIRANJE IN VODENJE INFORMACIJSKIH CENTROV
<b>D – 8</b>	NAVODILO ZA OBVEŠČANJE OB NESREČI

## **5. UPRAVLJANJE IN VODENJE**

### **5.1. Organi in njihove naloge**

Vodenje sil za zaščito, reševanje in pomoč je urejeno z Zakonom o varstvu pred naravnimi in drugimi nesrečami (Uradni list RS, št. 51/06 – uradno prečiščeno besedilo, 97/10 in 21/18 – ZNOrg). Po tem Zakonu se varstvo pred naravnimi in drugimi nesrečami organizira in izvaja kot enoten sistem na lokalni, regionalni in državni ravni.

Dejavnosti za zaščito, reševanje in pomoč na območju občine operativno vodi poveljnik Civilne zaščite občine s pomočjo štaba Civilne zaščite občine.

Posamezni organi vodenja na občinski ravni imajo te naloge:

#### **5.1.1. Župan Občine Radovljica**

- upravlja in vodi reševanje in pomoč ter odpravljanje posledic,

- odloča o uporabi sredstev občinskega proračuna za pokrivanje stroškov zaščitne opreme, nalog ZRP, ter pomoči prizadetim prebivalcem,
- skrbi za obveščanje prebivalcev o nevarnostih, stanju in sprejetih zaščitnih ukrepih,
- opravlja druge naloge, ki jih določa zakon.

### **5.1.2. Občinska uprava Občine Radovljica**

- zagotavlja finančna in materialna sredstva za izvajanje zaščite in reševanja skladno s sprejetimi akti občine ter pripravi dodatne rešitve za zagotovitev finančnih in materialnih sredstev,
- skrbi za stalno obveščanje prebivalcev o nevarnostih, sprejetih zaščitnih ukrepih, in ostali informacijah pomembnih za življenje prebivalcev,
- organizira informacijski center za občane kjer zbira podatke o potrebni pomoči ter obdeluje in posreduje informacije v obdelavo in realizacijo,
- nudi informacijsko, finančno in administrativno pomoč organom vodenja,
- pripravlja potrebne rešitve, glede na razmere, za sprejem potrebnih aktov in podobno,
- po področjih iz prostojnosti se s posameznimi oddelki vključuje v reševanje nalog in zagotavlja osnove osnovnih pogojev za življenje,
- vodi komunikacijo z javnimi ustanovami za usklajeno delovanje in izvaja ukrepe,
- usmerja in usklajuje ukrepe za preprečevanje ter zmanjšanje posledic naravnih in drugih nesreč v javnih zavodih in drugih ustanovah,
- sodeluje pri zbiranju podatkov in pripravi dnevnih poročil ter končnih poročil o izvedenih aktivnostih.

P-15	PODATKI O ODGOVORNIH OSEBAH, KI SE JIH OBVEŠČA O NESREČI
------	--

D - 52	NAČRT DEJAVNOSTI OBČINSKE UPRAVE OB NESREČI
--------	---

### **5.1.3. Poveljnik Civilne zaščite Občine Radovljica**

- aktivira občinski delni načrt ZRP ob pojavu epidemije oziroma pandemije nalezljivih bolezni pri ljudeh v občini Radovljica,
- vodi delo občinskega štaba za Civilno zaščito ter štabnih služb,
- odreja aktiviranje sil za zaščito, reševanje in pomoč,
- vodi in usmerja zaščito, reševanje in pomoč,
- odloča o razporeditvi opreme in sredstev zaščite, reševanja in pomoči v lasti občine,
- skrbi za povezavo in usklajeno delovanje vseh sil zaščite, reševanja in pomoči,
- koordinira dejavnost organov vodenja in služb, vključenih v sistem varstva pred naravnimi in drugimi nesrečami v občini,
- predlaga vključevanje občinske uprave in javnih služb ter drugih organizacij v naaloge koordinacije in izvajanje nalog zaščite, reševanja in pomoči,
- nadzira izvajanje nalog in zagotavlja osnovnih živlenskih pogojev,
- obvešča župana ter poveljnika CZ Gorenjske o posledicah in stanju na območju občine (skrbi za dnevno/obdobno poročanje),
- Predlaga načine in oblike zunanje pomoči (zaposilo za pomoč regiji),
- Pripravlja in potrdi končno poročilo o nesreči,
- izvaja druge naloge iz svoje pristojnosti.

#### **5.1.4. Štab Civilne zaščite Občine Radovljica**

- nudi poveljniku Civilne zaščite občine strokovno pomoč pri vodenju nalog zaščite, reševanja in pomoči,
- opravlja strokovno-operativne naloge zaščite, reševanja in pomoči ob naravnih in drugih nesrečah,
- pripravlja strokovne ukrepe in navodila za delo na prizadetem območju,
- organizira logistično podporo silam za zaščito, reševanje in pomoč,
- načrtuje nadaljen aktivnosti glede na potek reševanja,
- izvaja ogleda na terenu in pripravlja poročila,
- pripravlja obvestila za obveščanje javnosti.

P-1	PODATKI O POVELJNIKU, NAMESTNIKU POVELJNIKA IN ČLANIH ŠTABA CIVILNE ZAŠČITE
-----	---

D – 14	VZOREC ODREDBE O AKTIVIRANJU SIL ZA ZAŠČITO, REŠEVANJE IN POMOČ
D – 15	VZOREC DELOVNEGA NALOGA
D – 3	OPOMNİK ZA DELO POVELJNIKA CZ IN ČLANOV ŠTABA CZ OBČINE

#### **6.1.5. Območno združenje RK Radovljica in druge humanitarne organizacije in društva**

Območno združenje Rdečega križa Radovljica koordinira delo humanitarnih delavcev in prostovoljcev v sodelovanju z občinsko upravo. Glede na razmere se dogovori način ter obseg pomoči ter način izvajanja ter vključevanje prostovoljcev. OZRK Radovljica pri svojem delu sodeluje z svojo mrežo krajevnih odborov in prostovoljcev ter ekipo bolničarjev.

Glavne naloge OZRK Radovljica:

- izvajanje svojih osnovnih dejavnosti,
- zbiranje in razdeljevanje humanitarne pomoči,
- koordinacija in izvedba pomoči ogroženim prebivalcem z osnovnimi živlenskimi potrebščinami in zdravili (karantena, izolacija),
- organizacija nenujnih prevozov,
- pomoč z ekipo bolničarjev za potrebe NMP oziroma nudenje prve pomoči poškodovanim in obolelim; pomoč pri izvajanju triaže; pomoč pri dekontaminaciji poškodovanih ali obolelih; sodelovanje pri prevozu lažje poškodovanih in obolelih; sodelovanje pri negi poškodovanih in obolelih; sodelovanje pri izvajanju higiensko – epidemioloških ukrepov; nudenje psihosocialne pomoči; podpora enotam NMP v primeru množičnih nesreč,
- vključevanje v naloge širše v regiji in druge naloge skladno z potrebami.

Druge nevladne organizacije, društva in prostovoljci se v delu vključujejo glede na sam obseg nalog in kapacitete, ki jih posamezne organizacije lahko zagotovijo.

#### **5.1.6. Policijska postaja Radovljica**

- izvaja naloge skladno s svojo pristojnostjo,
- skladno s pooblastili pomaga pri zagotavljanju pogojev za izvajanje nalog ZRP,
- izvaja zakonsko določene naloge in nudi pomoč pri izvajanju ukrepov, ki jih odredajo pristojne inštitucije (nadzor omejitev zbiranja, nadzor karantene ipd.)

### **5.1.7. Javna gasilska služba**

Javna gasilska služba v prvi vrsti opravlja svoje osnovne naloge in se v naloge ZRP ob epidemiji vključuje le, če redne službe ne zmorejo zagotavljati nujnega opravljanja svojih nalog. Javno gasilsko službo organizira in vodi Gasilska zveza Radovljica, ki tudi pomaga pri vodenju nalog zaščite, reševanja in pomoči, naloge na terenu pa opravlja 13 prostovoljnih gasilskih enot.

Glavne naloge v času epidemije so:

- podpora vodenju za štab CZ,
- logistična podpora, transporti, skladiščenje in razdeljevanje MTS,
- pomoč pri vzpostavljanju kapacitet za začasno nastanitev,
- pomoč pri oskrbi ogorženega prebivalstva (karantena, samoizolacija),
- razkuževanje javnih prostorov, površin, vozil NMP (PGD Lesce, Begunje, Podnart, po potrebi tudi dodatne enote, glede na obseg nalog),
- pomoč z ekipo bolničarjev pri nalogah NMP kot so nudenje prve pomoči poškodovanim in obolelim; pomoč pri izvajanju triaže; pomoč pri dekontaminaciji poškodovanih ali obolelih; sodelovanje pri prevozu lažje poškodovanih in obolelih (PGD Radovljica),
- izvaja druge naloge po odločitvah vodje intervencije in štaba CZ, glede na opremljenost in razpoložljive sile.

P-11	PREGLED GASILSKIH ENOT S PODATKI O POVELJNIKIH IN NAMESTNIKIH POVELJNIKOV
------	---

### **5.1.8. Zdravstveni dom Radovljica**

- zagotavljanje nujnih zdravstvenih storitev in ostalih nalog iz svoje prostojnosti, vključno z zdravstveno oskrbo v DSO in CUDV, kot se jo izvaja redno in prilagojeno na razmere,
- zagotavljanje službe NMP na terenu,
- izvajanje odrejenih nalog s strani pristojnega ministrstva,
- sodelovanje z OŠCZ s strokovnimi nasveti, izmenjavo informacij ter pripravo usmeritev.

### **5.1.9. Komunala Radovljica**

- zagotavljanje oskrbe s pitno vodo,
- zagotavljanje odvoza odpadkov in odvajanje odpadnih vod,
- zbiranje, ločevanje in odvoz odpadkov,
- določene naloge pri razkuževanju javnih površin in objektov,
- vzpostavitev cestnih zapor in zapor javnih površin,
- druge naloge po odločitvi poveljnika štaba CZ občine.

### **5.1.10. Krajevne skupnosti**

- vzpostavitev pregleda nad stanjem v KS,
- sporočanje ključnih težav in javlajnje morebitnih stisk prebivalcev,
- pomoč pri oskrbi prebivalcev z osebno zaščitno opremo,
- pomoč pri izvedbi preventivnih akcij ipd,

- druge naloge glede na zmožnosti v dogovoru z občinsko upravo.

#### **5.1.11. Center za socialno delo – enota Radovljica**

- naloge iz svojih pristojnosti,
- sodeluje pri ocenjevanju potreb po pomoči ogroženim prebivalcem,
- izvajanje psihološke pomoči,

<b>P-25</b>	PREGLED ČLOVEKOLJUBNIH ORGANIZACIJ
<b>P-26</b>	PREGLED CENTROV ZA SOCIALNO DELO

## **5.2. Operativno vodenje**

Dejavnosti za zaščito, reševanje in pomoč na območju občine Radovljica operativno vodi poveljnik Civilne zaščite občine Radovljica s pomočjo štaba Civilne zaščite občine Radovljica in vodij sodelujočih enot.

Omejitve in ukrepe določa minister za zdravje oziroma vlada RS. Na podlagi napovedi poteka epidemije, usmeritev poveljnika CZ Gorenjske ter ocene razmer v občini se določijo zaščitni ukrepi in naloge ZRP v občini.

Poveljnik Civilne zaščite občine Radovljica spremlja stanje in izvajanje zaščite, reševanja in pomoči na območju občine Radovljica ter skladno z načelom postopnosti organizira potrebno pomoč v silah in sredstvih za zaščito, reševanje in pomoč.

Vodenje se prilagodi obsegu, tako da se vanj vključuje tudi druge strokovnjake ter člane občinske uprave, ki ključno sodelujejo pri izvajanju ukrepov. Vodenje občinske uprave za aktivnosti vezane na epidemijo se prilagodi sistemu štabnega vodenja.

Poveljnik Civilne zaščite občine Radovljica za operativno izvajanje posameznih nalog določi vodjo ali več vodij intervencij, katerim so neposredno podrejene vse sile, ki sodelujejo pri izvajanju teh nalog na terenu. Logistično podporo tem silam, ki obsega zagotavljanje zvez, opreme, materialov, transporta, informacijske podpore, prehrane, zdravstvenega in drugega varstva, zagotavlja štab Civilne zaščite občine Radovljica s službo za podporo.

Glede na razmere in omejitve se vodenje organizira primerno omejitvam, zagotavljanjem ustrezne zaščitne opreme. Delo članov štaba in podpornih služb lahko poteka na daljavo korenspondenčno.

V primeru, da občina Radovljica ne razpolaga z ustreznimi silami, poveljnik Civilne zaščite občine Radovljica zaprosi za pomoč v silah in sredstvih za zaščito, reševanje in pomoč poveljnika civilne zaščite za Gorenjsko, ta pa zaprosilo posreduje poveljniku CZ RS.

## **6. ZAŠČITNI UKREPI TER NALOGE ZAŠČITE, REŠEVANJA IN POMOČI**

Ob pojavu epidemije oziroma pandemije nalezljive bolezni pri ljudeh se bodo poleg splošnih in posebnih zdravstvenih ukrepov za preprečevanje in obvladovanje nalezljivih bolezni pri ljudeh na področju zdravstva izvajali tudi ukrepi in naloge ZRP.

### **6.1 Splošni in posebni zdravstveni ter drugi posebni ukrepi za preprečevanje in obvladovanje nalezljivih bolezni pri ljudeh**

Za določitev splošnih in posebnih zdravstvenih ter drugih posebnih ukrepov za preprečevanje in obvladovanje nalezljivih bolezni pri ljudeh je zadolžen NIJZ in njegove območne enote (za Gorenjsko NIJZ OE Kranj), zdravstveno nadzorstvo pa izvajata Zdravstvena inšpekcija Republike Slovenije (OE Kranj) in Uprava za varno hrano, veterinarstvo in varstvo rastlin (OU Kranj), vsak skladno s svojimi pristojnostmi.

Posebne ukrepe za preprečevanje in obvladovanje izvajajo fizične in pravne osebe, ki izvajajo zdravstveno dejavnost, pri nalezljivih boleznih, ki se prenašajo med živalmi in človekom (zoonozah), pa tudi fizične in pravne osebe, ki opravljajo veterinarsko dejavnost.

Posebni ukrepi so:

- osamitev (izolacija), karantena, obvezno zdravljenje in poseben prevoz bolnikov;
- cepljenje (imunizacija in imunoprofilaksa) ter zaščita z zdravili (kemoprofilaksa);
- dezinfekcija, dezinsekcija in deratizacija;
- drugi posebni ukrepi.

V primeru potreb po dodatni pomoči pri izvajanju teh posebnih ukrepov lahko po odločitvi poveljnika CZ RS, poveljnika CZ za Gorenjsko oziroma poveljnika CZ občine Radovljica sodelujejo tudi sile za ZRP občine Radovljica ter po potrebi tudi SV s svojimi razpoložljivimi zmogljivostmi. Pogoje in način izvajanja posebnih ukrepov opredeli ministrstvo, pristojno za zdravje.

Sile za ZRP bodo po potrebi sodelovale pri izvajanju posebnih ukrepov, in sicer pri:

- delitvi in dostavi materialnih sredstev za izvajalce zdravstvene dejavnosti,
- organizaciji osnovne oskrbe s hrano osebam v karanteni in izolaciji,
- dezinfekciji, dezinsekciji in deratizaciji,
- organizaciji usposabljanj za pravilno in varno izvajanje nalog in za pravilno uporabo zaščitnih sredstev.

Pogoje, način izvedbe nalog sodelujoče in njihove pristojnosti, aktivnosti in nadzor nad izvajanjem posebnih ukrepov opredeli ministrstvo, pristojno za zdravje.

Pogoje, način in sredstva za izvajanje dezinfekcije, dezinsekciji in deratizaciji predpiše minister, pristojen za zdravje v sodelovanju z ministrom, pristojnim za kmetijstvo in ministrom, pristojnim za okolje in prostor.

## Osamitev (izolacija)

Osamitev (izolacija) je ukrep, s katerim se omeji svobodno gibanje, ki ga določi lečeči zdravnik, NIJZ ali njegove območne enote obolelemu za nalezljivo boleznijo, da se omeji svobodno gibanje, kadar to lahko povzroči neposreden ali posreden prenos bolezni na druge osebe. Glede na način prenosa nalezljive bolezni in stanje kužnosti bolnika se določi vrsta osamitve, ki lahko poteka na bolnikovem domu, v zdravstvenem zavodu (hospitalizacija) ali pa na za ta namen posebej določenem prostoru. Osamitev lahko traja največ toliko časa, kolikor traja kužnost.

### Pristojni organ v MZ določi:

- razloge za osamitev izven doma bolnika,
- pogoje, ki jih mora izpolnjevati objekt namenjen za nastanitev,
- prevoz do mesta izolacije,
- način spremljanja stanja bolnika,
- plačilo stroškov in
- pogoje za konec izolacije.

D - 1021	Pogoji, ki jih mora izpolnjevati objekt namenjen za nastanitev oseb v izolaciji
D - 1023	Navodila za osebe, ki so napotene v izolacijo
D - 1024	Potrebna MTS za izvedbo izolacije

## Karantena

Karantena je ukrep, s katerim se omeji svobodno gibanje in določijo obvezni zdravstveni pregledi zdravim osebam, ki so bile ali za katere se sumi, da so bile v stiku z nekom, ki je zbolel za kugo, virusno hemoragično mrzlico (Ebola, Lassa, Marburg) ali nalezljivo boleznijo, za katero je bila razglašena epidemija. Karanteno odredi minister, pristojen za zdravje, na predlog NIJZ.

### Pristojni organ v MZ določi:

- razloge za karanteno izven stalnega ali začasnega bivališča osebe,
- pogoje, ki jih mora izpolnjevati objekt namenjen za nastanitev oseb v karanteni,
- organizacijo prevoza do mesta karantene,
- način spremljanja izvajanja karantene,
- plačilo stroškov in
- pogoje za zaključek karantene.

D - 1028	Pogoji, ki jih mora izpolnjevati objekt namenjen za nastanitev oseb v karanteni
D - 1029	Vzorec pogodbe z izvajalcem karantene
D - 1030	Navodila za osebe, ki so napotene v karanteno
D - 1031	Potrebna MTS za izvedbo karantene
D - 1032	Priporočila za pripravo objekta za karanteno, ravnanje osebja in nastanjenih v karanteni (NIJZ)

## Drugi ukrepi s katerimi se omeji svoboda gibanja

Ob pojavu epidemije ali pandemije nalezljive bolezni pri ljudeh, kadar s splošnimi in posebnimi ukrepi ni mogoče preprečiti, da se v RS zanesejo in v njej razširijo določene nalezljive bolezni lahko Vlada RS, odredi tudi **druge posebne ukrepe**, kot so:

- določi pogoje za potovanje v države, v katerih obstaja možnost okužbe z nevarno nalezljivo boleznijo, ali za prihod iz teh držav,
- prepove oziroma omeji gibanje prebivalstva na okuženih in ogroženih območjih,
- prepove zbiranje ljudi po šolah, kinodvoranah, javnih lokalih in drugih javnih mestih, dokler ne preneha nevarnost širjenja nalezljive bolezni,
- omeji in prepove promet posameznih vrst blaga in izdelkov.

Pri izvajanju drugih posebnih ukrepov sodeluje tudi Policija in organi in enote za zaščito, reševanje in pomoč. Ministrstvo, pristojno za zdravje tudi v sodelovanju s Policijo in Civilno zaščito, določi pogoje, način izvedbe, sodelujoče in njihove pristojnosti, posamezne aktivnosti pristojnih ter nadzor nad izvajanjem drugih posebnih ukrepov.

Glede materialne dolžnosti, nadomestila plače, varstva pri izvrševanju dolžnosti, povračilu škode in odgovornosti za povzročeno škodo se smiselno uporabljajo predpisi, ki urejajo varstvo pred naravnimi in drugimi nesrečami.

### Drugi ukrepi:

V določenih primerih nalezljivih bolezni se za širjenje bolezni lahko uporabljajo tudi ukrepi s katerimi se ugotavlja prisotnost znakov bolezni. Eden od takih je izvajanje ukrepa merjenja telesne temperature, ki ga izvajajo posamezniki, ki so primerno usposobljeni. Ukrepi se lahko izvajajo na mejah, na vstopnih točkah v poslovne objekte in poslovne zgradbe ter objekte institucionalnega varstva in druge.

Lastniki ali upravljavci objektov v skladu s priporočili NIJZ določijo ukrepe, način izvajanja ukrepov in odgovorne za izvajanje ukrepov za preprečitev širjenja okužbe in z njimi seznanijo uporabnike objektov.

D - 1008	Načrt sodelovanja ZRP na občinski in državni ravni za izvajanje karantene oziroma izolacije
D - 1009	Navodila RKS za člane ekip PP za izvajanje nalog ob epidemiji

## 6.2 Zaščitni ukrepi in naloge zaščite, reševanja in pomoči

Ukrepi in naloge zaščite, reševanja in pomoči so namenjeni preprečitvi, ublažitvi, zmanjšanju nastanka in odpravi posledic epidemije oziroma pandemije nalezljive bolezni pri ljudeh.

Ob pojavu epidemije oziroma pandemije nalezljive bolezni pri ljudeh se izvajajo naslednji zaščitni ukrepi in naloge ZRP:

- prostorski, urbanistični, gradbeni in drugi tehnični ukrepi (ukrep),
- RKB zaščita - biološka zaščita (ukrep),
- prva pomoč in nujna medicinska pomoč (naloga),
- pomoč ogroženim in prizadetim (okuženim) prebivalcem (naloga),
- zagotavljanje osnovnih pogojev za življenje (naloga).

## **6.2.1 Prostorski, urbanistični, gradbeni in drugi tehnični ukrepi**

Če je posledica epidemije ali pandemije nalezljive bolezni pri ljudeh večje število mrtvih, je treba infektivna trupla ustrezno zaščititi pred okoljskimi vplivi skladno z Navodilom za ravnanje z infektivnimi trupli (D – 503) in Pravilnikom o prevozu in pokopu posmrtnih ostankov (Uradni list RS, št. 53/17 in 56/17 – popr.)

NIJZ pripravi navodila in usmeritve glede pogojev in načina izvedbe prevoza, pokopa, izkopa in prekopa posmrtnih ostankov v razmerah razglašene epidemije/pandemije.

Regija (Izpostava URSZR Kranj ali Štab CZ za Gorenjsko) obvesti občine glede izvajanja ukrepov in postopkov, ki jih prejme od Štaba CZ RS.

**Občina** preko običajnih poti obveščanja prebivalcev ter preko izvajalcev pogrebnih storitev ter upravljalcev pokopališč obvešča prebivalce o predpisanih omejitvah in pogojih za izvedbo pokopa posmrtnih ostankov.

Pokopi posmrtnih ostankov se dokler razmere to omogočajo izvajajo na obstoječih pokopališčih. Predvideno mesto za pokop velikega števila mrtvih je na obstoječih pokopališčih do popolnitve prostora. Dodatne možnosti so še novi del pokopališča v Radovljici, Kamni Gorici, Kropi ter predvidena lokacija novega pokopališča v Begunjah.

V primeru, da je iz razvoja dogodkov jasno, da obstoječe lokacije ne bodo zadoščale ali pa so izdana navodila za izvedbo pokopa takšna, da to ni možno na obstoječih pokopališčih se v občini pripravi dodatno lokacijo za pokop večjega števila mrtvih. V naprej takšna lokacija ni predvidena in pripravljena.

V primeru, da ni možno pravočasno pokopati vseh trupel se pripravi primerna mesta za hrambo infektivnih trupel. Za takšno hrambo se načrtuje prostore poslovnih vežic v skrajnem primeru se zagotovi drug primeren objekt oziroma lokacijo, ki bo najbolj ustrezala zahtevanim pogojem. Pred vzpostavitvijo lokacije se pridobi usmeritve in pogoje za ustrezno hrambo infektivnih trupel. Prevoze trupel in pokope opravljajo pristojne javne službe.

Občina/ štab CZ v dnevni poročili zajamejo tudi podatke o izvajanih ukrepih poroča poveljniku CZ za Gorenjsko.

P – 7	Pregled javnih in drugih služb, ki opravljajo dejavnosti pomembne za zaščito in reševanje
D – 1002	Navodilo za ravnanje z infektivnimi trupli
D – 1010	Priporočila za postopanje z umrlimi s COVID – 19
D – 1011	Higienska priporočila za preprečevanje okužb z novim korona virusom za pogrebno in pokopališko dejavnost

## **6.2.2 Biološka zaščita**

Konkretno oceno ogroženosti zaradi nalezljivih bolezni pri ljudeh v regiji pripravljajo strokovnjaki javnega zdravja (NIJZ in pristojni epidemiologi NIJZ OE Kranj), ki ob tem ocenijo možnost za izpostavljenost nalezljivim agensom, verjetnost za okužbo in prenos bolezni ter tveganje za preostalo prebivalstvo. Pri tem se upoštevajo tudi trenutne epidemiološke razmere in vsi drugi dejavniki, ki lahko vplivajo na nastanek in širjenje nalezljivih bolezni. Temu ustrezno epidemiologi ob ogroženosti za javno zdravje priporočijo sorazmerne ukrepe in spremljajo učinkovitost izvajanja ukrepov.

Regija (Izpostava URSZR Kranj ali Štab CZ za Gorenjsko) po prejemu vseh informacij le-te posreduje občinam v Gorenjski regiji ter pomaga s silami ZRP, s katerimi v občinah ne razpolagajo.

Za izvajanje nalog razkuževanja se v dogovoru z Štabom CZ za Gorenjsko glede na obseg nalog poveljnik CZ občine Radovljica dogovori ali te naloge izvajajo enote širšega pomena ali jih izvajamo z lokalnimi gasilskim enotami.

V primeru vključevanja lokalnih gasilskih enot se v začetni fazi formira do tri ekipe za opravljanje teh nalog, po potrebi se število ekip povečuje, glede na obseg ostalih nalog. Izvajanje nalog se izvaja skladno s Postopkovnikom za določitev opreme in ukrepanje gasilcev v razmerah prisotnih nalezljivih boleznih.

Izvedene aktivnosti se sporočajo v dnevnem poročanju poveljniku CZ Gorenjske.

D - 1012	Postopkovnik za določitev opreme in ukrepanje gasilcev v razmerah prisotnosti nalezljive bolezni
----------	--

### **6.2.3 Prva pomoč in nujna medicinska pomoč**

Ob pojavu epidemije oziroma pandemije nalezljive bolezni pri ljudeh v občini Radovljica nujno medicinsko pomoč zagotavlja ZD Radovljica ob pomoči sosednjih enot NMP.

Naloge ekip za izvajanje NMP so:

- v najkrajšem mogočem času nudenje pacientu NMP,
- zagotavljanje neprekinjeno NMP,
- zagotavljanje nujne prevoze obolelih oseb,
- v najkrajšem mogočem času prepeljati pacienta v javni zdravstveni zavod,
- upoštevati predpisane ukrepe za preprečevanje širjenja nalezljive bolezni,
- prijaviti nalezljivo bolezen, skladno z Zakonom o nalezljivih boleznih.

Enote ZRP v občini lahko pomagajo pri:

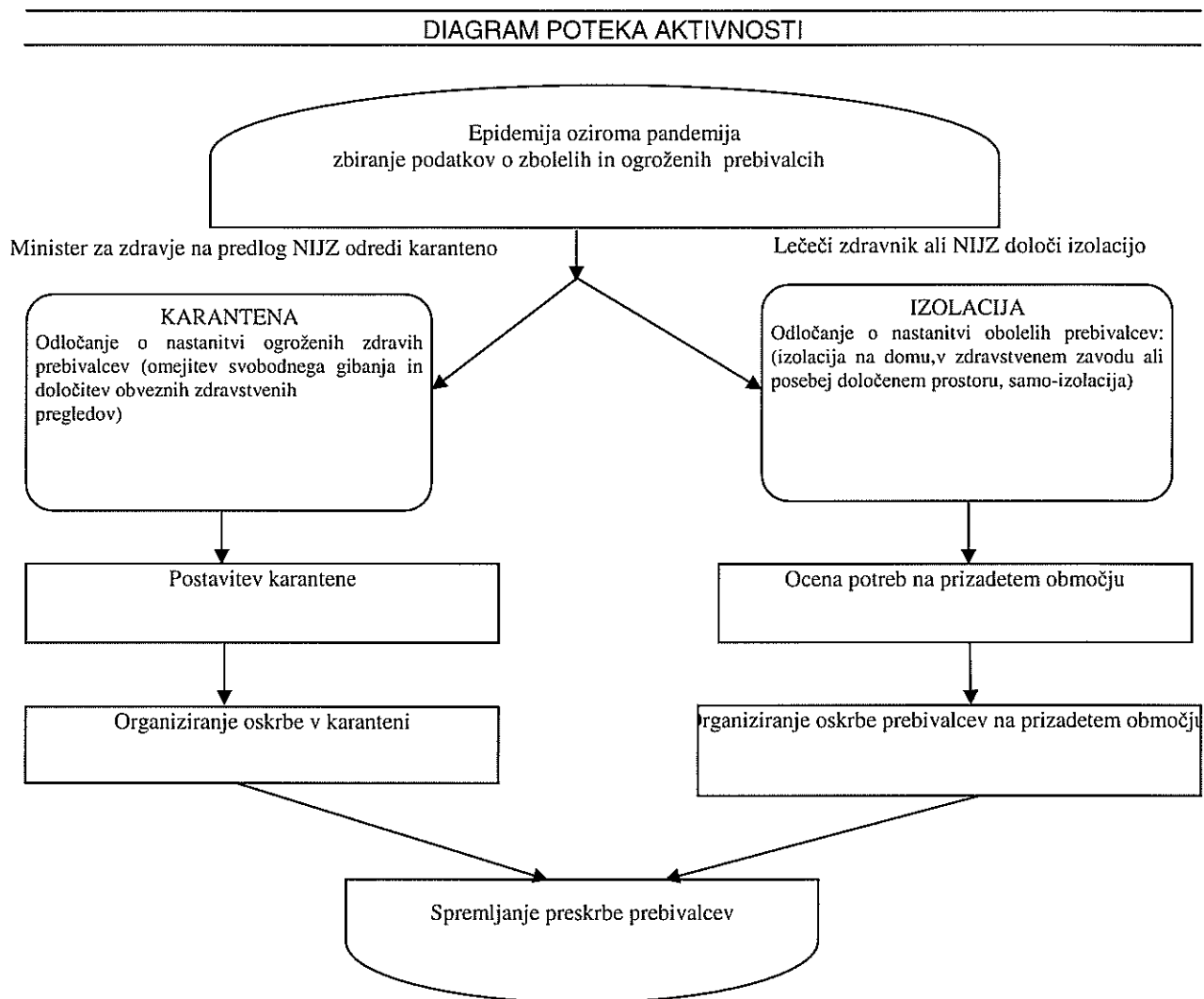
- izvajanju logističnih nalog,
- prevozov opreme,
- vzpostavljanju pogojev za delo,
- pomoč pri nalogah prve pomoči,
- druge naloge glede na usposobljenost.

V logistične naloge se lahko vključi gasilske enote glede na opremljenost in predvidene naloge.

V izvajanje nalog prve pomoči se lahko vključi ekipo PP OZRKS Radovljica ter ekipo bolničarjev PGD Radovljica.

P – 27	Pregled zdravstvenih domov, zdravstvenih postaj in reševalnih postaj
P – 28	Pregled splošnih in specialističnih bolnišnic
P – 25	Pregled človekoljubnih organizacij

## 6.2.4 Pomoč ogroženim in prizadetim prebivalcem



V razmerah epidemije v državi in povečanja števila oseb, ki potrebujejo karanteno in je ne morejo izvajati v kraju bivanja, oziroma, ko se karantena ne sme izvajati na domu ali v primeru odreditve skupinske karantene pri zagotavljanju objektov in oskrbi oseb sodeluje CZ na vseh ravneh organiziranja v skladu s priporočili in v sodelovanju z NIJZ in zdravstvom. Ministrstvo, pristojno za zdravje opredeli pogoje, način izvedbe, sodelujoče in njihove pristojnosti, posamezne aktivnosti pristojnih ter nadzor nad izvajanjem karantene in pri tem sodeluje tako s Policijo in Civilno zaščito.

### NASTANITVENI POGOJI

Občina in občinski štab glede na usmeritve zagotavlja nastanitev za osebe v karanteni ali izolacij, če tega ne morejo izvajati na domu, ali je odrejena skupinska karantena. Občina ob povečanih potrebah po pomoči ogroženim in prizadetim prebivalcem aktivira informacijsko pisarno. Informacijska pisarna predvsem zbira in posreduje informacije o potrebni pomoči

ter jih glede na dogovor posreduje v realizacijo. Podrobneje je vključevanje vseh akterjev vključenih v točki 6.2.5.

Pri izboru lokacije za nastanitev se upošteva predvsem:

- število oseb, ki morajo v karanteno,
- zahtevani pogoji za izvajanje karantene,
- logistične zahteve in pričakovane naloge povezane z oskrbo oseb v karanteni,
- kakšne so splošne omejitve in s tem povezana razpoložljivost kapacitet (zaprtje šol, javnega življenja, hotelov, itn.).

Lokacije za karanteno ali osamitev se načrtujejo v:

- javnih objektih, ki izpolnjujejo zahtevane pogoje karantene,
- večjih javnih objektih (dvorane, telovadnice),
- turističnih kapacitetah, ki se jih za čas izvajanja karantene ustrezno prilagodi.

#### OSKRBA OSEB V IZOLACIJI OZIROMA KARANTENI

Oskrbo oseb v karanteni praviloma izvajajo svojci in bližnji prijatelji, v kolikor to ni možno oziroma gre za osebe, ki so nastanjene v ločenih objektih za oskrbo skrbijo humanitarne organizacije in prostovoljci. Praviloma koordinacijo tega dela organizira OZRKS Radovljica. Za organizacijo in izvajanje pomoči in oskrbe občina sklene dogovor z vključenimi humanitarnimi organizacijami in prostovoljci.

Logistično podporo izvajajo tudi gasilske enote glede na naloge in razpoložljivo tehniko ter moštvo.

Psihološko pomoč in podporo prebivalstvu ob epidemiji izvajajo deležniki, ki sodijo v pristojnost ministrstva, pristojnega za zdravje in Nacionalnega inštituta za javno zdravje v sodelovanju z nevladnimi organizacijami. Na območju občine se v te naloge, če je to potrebno vključi usposobljene prostovoljce humanitarnih organizacij, predvsem OZRKS Radovljica.

O izvedenih aktivnostih občina v rednem poročanju obvešča poveljnika CZ za Gorenjsko.

P-21	PREGLED OBJEKTOV, KJER JE MOŽNA ZAČASNA NASTANITEV OGROŽENIH PREBIVALCEV IN NJIHOVE ZMOGLJIVOSTI, TER LOKACIJE PRIMERNE ZA POSTAVITEV ZASILNIH PREBIVALIŠČ
P-22	PREGLED ORGANIZACIJ, KI ZAGOTAVLJAJO PREHRANO

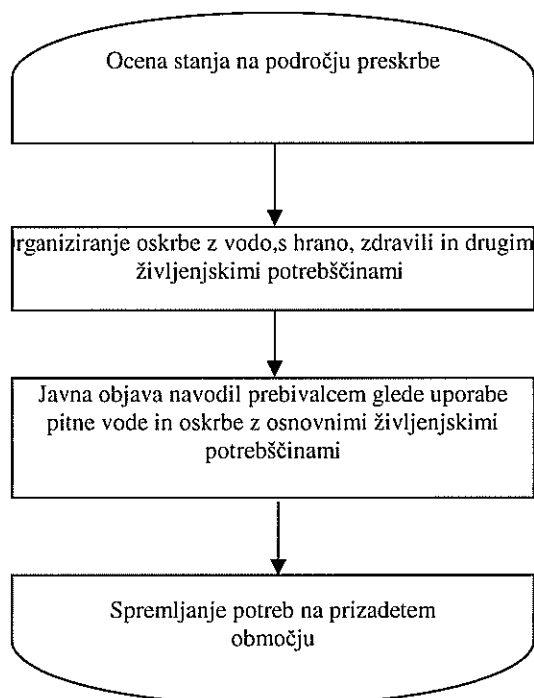
D – 1013	Usmeritve občinam pri organizaciji oskrbe prebivalcev v času epidemije oziroma pandemije
D – 1015	Navodilo za izvajanje psihološke pomoči v razmerah epidemije oziroma pandemije
D - 1017	Navodilo prebivalcem za ravnanje ob pojavu nalezljive bolezni

## 6.2.5 Zagotavljanje osnovnih pogojev za življenje

---

### DIAGRAM POTEKA AKTIVNOSTI

---



Zagotavljanje osnovnih pogojev za življenje ob pojavu epidemije oziroma pandemije nalezljive bolezni pri ljudeh obsega zagotovitev:

- Nujno zdravstveno oskrbo ljudi izvaja ZD Radovljica (EKIPA NMP) ob pomoči enot NMP, ki pokrivajo območje naše občine.
- Nujno veterinarsko oskrbo izvajajo obstoječi veterinarske ambulante.
- Nastanitev in oskrbo ogroženih prebivalcev s pitno vodo, hrano, zdravili in drugimi osnovnimi življenjskimi potrebščinami se izvaja s pomočjo humanitarnih organizacij,
- Zagotavljanje delovanja nujne komunalne infrastrukture (npr. pitne vode, odvajanje in čiščenje komunalnih voda, odstranjevanje in ravnanje s komunalnimi odpadki, dobava elektrike, plina, daljinskega ogrevanja, IKT storitve, vzdrževanje javnih površin, zimska služba, pogrebna, gasilska služba, lekarniška dejavnost...) izvajajo službe in ustanove, ki so za to pristojne tudi v normalnih razmerah.

Občina preko svojih služb preverja delovanje služb in ustanov, ki izvajajo redne službe pomembne za zagotavljanje osnovnih življenjskih pogojev. V primeru, da razmere ne omogočajo ali otežujejo izvajanje teh nalog občina v sodelovanju z izvajalci in štabom CZ zagotavlja izvajanje teh nalog v obsegu, ki ga je mogoče v danih razmerah zagotoviti.

Osnovni pogoji za življenje bodo vzpostavljeni takrat, ko bodo izpolnjeni pogoji za preklic odrejenih zaščitnih ukrepov in nalog.

**Sklep o preklicu izvajanja ukrepov oskrbe prebivalstva in nalog povezanih s tem sprejme poveljnik CZ občine Radovljica oziroma župan, na podlagi ocene, da so osnovni življenjski pogoji izpolnjeni oziroma na podlagi izdanega preklica s strani pristojnega ministra oziroma vlade.**

Splošne in posebne zdravstvene ukrepe ter druge ukrepe za preprečevanje in obvladovanje nalezljivih bolezni pri ljudeh prekliče minister, pristojen za zdravje (razen, ko je za odrejanje in preklic ukrepov pristojna Vlada RS).

Za izvajanje nalog na področju zagotavljanja osnovnih pogojev za življenje se glede na potrebe po odločitvi župana oziroma poveljnika CZ zadolženi zavodi, ustanove in organizacije ter podjetja glede na svojo osnovno dejavnost. Za organizacijo in izvajanje pomoči in oskrbe občina sklene dogovor z RKS OZ Radovljica.

Stroške izvajanja oskrbe nosi občina, stroške zdravil nosijo zavarovanci, ostale materialne stroške pa se krije vezano na usmeritev regije in države.

### **Župan, poveljnik CZ občine Radovljica**

Na podlagi obravnave razmer na nivoju štaba CZ in razširjenega sestava, ki vključuje posamezne stroke glede na potrebe, odrejata naloge za zagotovitev osnovne oskrbe prebivalstva glede na stanje in usmeritve pristojnih ministrstev ter vlade RS.

### **Občinska uprava občine Radovljica**

Osnovna organizacija in podpora pri zagotavljanju sredstev in virov predvsem pa:

- ob pomoči štaba CZ oceni potreben obseg pomoči,
- prevzame koordinacijo in sprejem informacij o potrebni pomoči,
- organizira klicni center za zbiranje informacij o potrebni pomoči (INFORMACIJSKA PISARNA, številka se objavi ko pisarna začne delovati),
- sprotno spremlja morebitne potrebe po spremembi obsega pomoči,
- razbere ključne in ponavljajoče se probleme, poišče odgovore in priprave primerne rešitve glede na dane možnosti,
- preverja delovanje vseh javnih služb in ustanov jih glede na možnosti vključi v pomoč,
- zagotavlja podporo s sredstvi izvajalcem oskrbe.

### **Druge javne ustanove v občini Radovljica**

- glede na razmere in potrebe ter odredbe vlade, pristojnih ministrstev opravljajo osnovne dejavnosti iz svoje pristojnosti ter naložene naloge s strani pristojnih ministrstev,
- razpoložljive kapacitete se glede na možnosti in potrebe vključijo v zagotavljanje osnovne oskrbe prebivalstva s prehrano in nastanitvijo,
- posredujejo podatke potrebne za oskrbo ranljivih skupin prebivalstva,
- Komunala Radovljica prednostno skrbi za naloge iz svoje osnovne pristojnosti (preskrba s pitno vodo, odvoz odpadkov, kanalizacija, javne površine) ter koordinira ustrezne ukrepe z upravljavci pokopališč in pogrebnimi podjetji. Glede na zmožnosti se vključuje v druge naloge.

- Vse lekarne in trgovine z medicinskimi pripomočki v občini zagotavljajo nujno oskrbo prebivalcev z zdravili in medicinskimi pripomočki, skladno z delovnim časom, razen če s strani države ni opredeljeno drugače.

### **Trgovine in gostinska podjetja**

- glede na odredbe vlade in ministrstev opravljajo svojo dejavnost v obsegu, kot jo razmere dopuščajo ob upoštevanju zahtevanih ukrepov preprečevanja širjenja epidemije,
- če razmere zahtevajo se na podlagi odredbe župana oziroma poveljnika CZ gostinska podjetja vključi v oskrbo s hrano na domu ob upoštevanju postavljenih omejitev,
- trgovska podjetja na podlagi odredbe župana oziroma poveljnika CZ zagotavljajo blago in storitve za zagotavljanje osnovne oskrbe prebivalstva,

### **Društva, nevladne organizacije prostovoljci**

- Društva in nevladne organizacije, glede na svoje osnovno poslanstvo okrepijo aktivnosti na terenu in z mrežo prostovoljcev zagotavljajo osnovno oskrbo na terenu,
- glede na razvejano mrežo članstva in krajevnih organizacij koordinacijo prostovoljcev vodi OZRKS Radovljica,
- če je obseg nalog in transporta velik in dolgotrajen se v mrežo oskrbe vključi različne prostovoljce,
- gasilska društva se vključi v naloge oskrbe ko obseg nalog in dolgotrajnost to zahteva, glede na razpoložljivost sil in sredstev ter upoštevanju zagotavljanja osnovnih nalog.

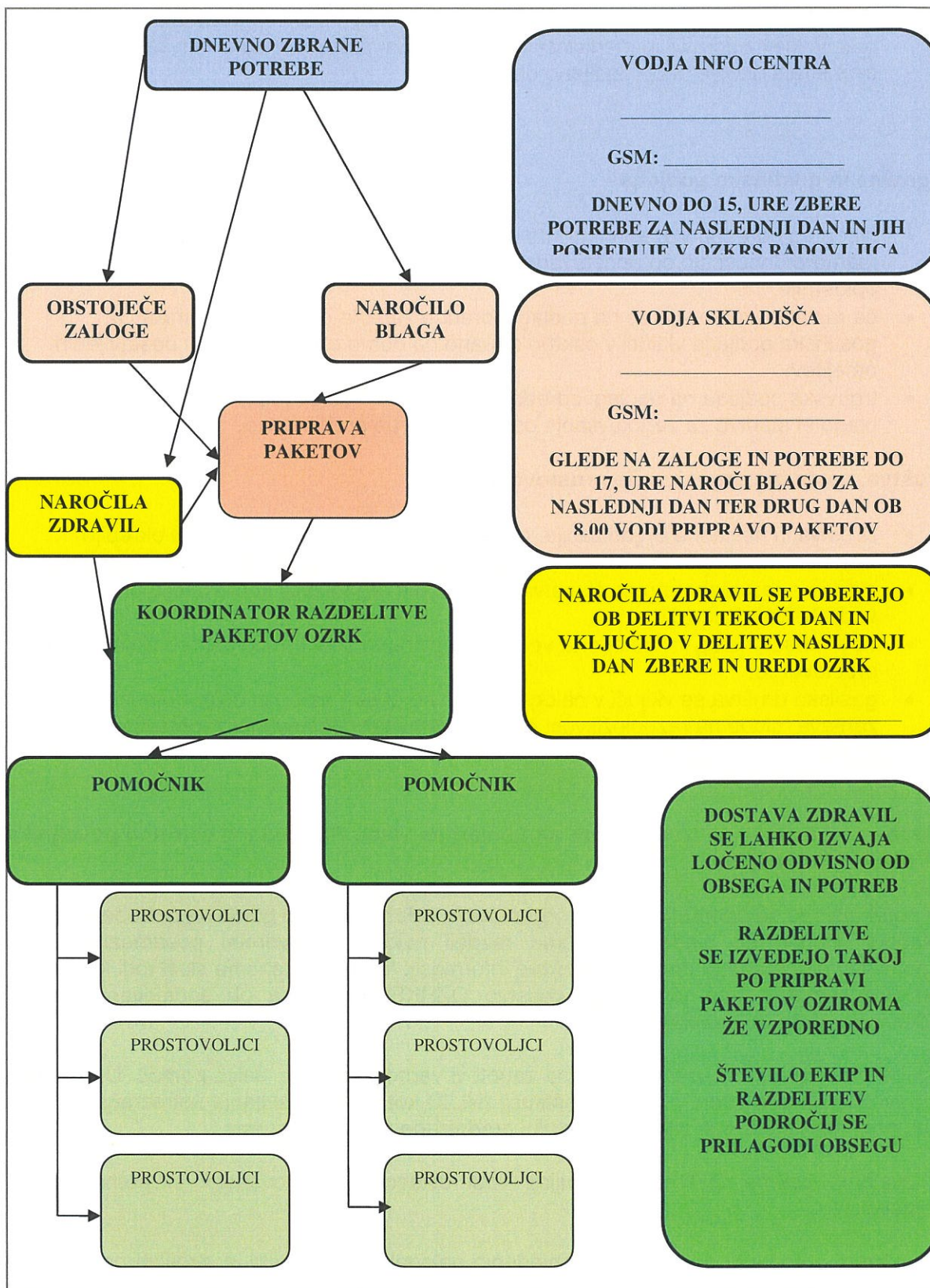
### **Oskrba prebivalcev se izvaja glede na usmeritve vlade RS, župana oziroma poveljnika CZ občine Radovljica**

Za potek oskrbe se uporablja Shema organizacije oskrbe, ki se jo glede na potrebe ustrezno prilagodi. Redno se glede na shemo razdeli naloge odgovornim posameznikom za zagotovitev nemotenega dela in izmenjave informacij. Izpolnjena shema služi tudi kot imenik kontaktov sprotno pa jo pripravi vodstvo OZRKS Radovljica ob sodelovanju ostalih sodelujočih služb in organizacij.

Oskrba prebivalstva se vrši tako, da se zagotovi varnost oseb, ki delijo pomoč. Upoštevajo se navodila dana s strani pristojnih inštitucij (NIJZ) kot so zagotavljanje ustreznega odmika oseb brez neposrednega stika, ob uporabi predpisane zaščitne opreme.

O izvajanju oskrbe OZRKS Radovljica vodi evidenco oskrbovancev in potne naloge prostovoljcev.

Ob rednem poročanju se podatke o izvedenih nalogah, sodelujočih in stroških posredujejo občinski upravi, podatke se vključuje tudi v dnevna in mesečna poročila, ki se jih posreduje poveljniku CZ Gorenjske.



Schema 3. Shema organizacije preskrbe prebivalcev z osnovnimi življenjskimi potrebščinami

P – 27	Pregled zdravstvenih domov, zdravstvenih postaj in reševalnih postaj
P – 28	Pregled splošnih in specialističnih bolnišnic
P – 25	Pregled človekoljubnih organizacij
P-21	Pregled objektov, kjer je možna začasna nastanitev ogroženih prebivalcev in njihove zmogljivosti, ter lokacije primerne za postavitve zasilnih prebivališč
P-22	Pregled organizacij, ki zagotavljajo prehrano
P-64	TELEFONSKA ŠTEVILKA, NA KATERI LAHKO OBČANI DOBIJO INFORMACIJE O NESREČI

D – 20	Vzorec sklepa o preklicu izvajanja zaščitnih ukrepov in nalog ZRP
D - 10	Osnovni pogoji za življenje ob naravnih in drugih nesrečah - priporočilo
D - 52	NAČRT DEJAVNOSTI OBČINSKE UPRAVE OB NESREČI
D - 54	NAČRT DELOVANJA OZRK RADOVLJICA OB NESREČI

## 7. OSEBNA IN VZAJEMNA ZAŠČITA

Osebna in vzajemna zaščita obsega vse aktivnosti, ki jih prebivalci izvajajo za preprečevanje širjenja epidemije oziroma pandemije nalezljive bolezni pri ljudeh, za njihovo zdravje in življenje. Prebivalci, lastniki in uporabniki stavb, gospodarske družbe, zavodi in druge organizacije, posamezniki, ki opravljajo samostojno dejavnost ter državni organi si morajo sami, na svoje stroške zagotoviti potrebna sredstva in opremo za osebno in vzajemno zaščito.

Pričakovani ukrepi so predvsem:

- razkuževanje skupnih prostorov, vhodov ipd,
- zagotovitev osebnih zaščitnih sredstev,
- zagotavljanje razkužil,
- drugi predpisani ukrepi.

Občina spodbuja in usmerja izvajanje osebne in vzajemne zaščite z neobveznimi oblikami usposabljanj, preventivnimi akcijami in posredovanjem in distribucijo gradiv prebivalcem, objavami preventivnih vsebin v medije, lokalni časopis ter spletno stran. Občina na spletni strani ob epidemiji doda tudi aktualne povezave na uradne spletne strani, kjer so dostopna navodila in ukrepi vezani na epidemijo.

Poleg delovanja zdravstvene službe lahko tudi prebivalci sami veliko naredijo za preprečevanje širjenja epidemije oziroma pandemije nalezljive bolezni pri ljudeh, na primer:

- s higienskim umivanjem rok in higienskim ravnanjem ob kašljanju in kihanju,
- z razkuževanjem rok, bivalnih prostorov,
- s samoizolacijo v primeru nalezljivih bolezni,
- s pravilnim ravnanjem z živili in pravilno pripravo hrane,
- z izogibanjem stika z bolnimi živalmi,
- s primerno obleko, obutvijo in uporabo ustrezne varovalne opreme in posebnih zaščitnih sredstev,
- s pravilnim ravnanjem z infektivnimi odpadki,
- s pravočasnim cepljenjem z upoštevanjem varne spolnosti in
- z ohranjanjem razdalje.

S cepljenjem in uporabo sredstev za osebno zaščito ter z doslednim upoštevanjem navodil, ki jih po sredstvih javnega obveščanja sporočajo strokovne službe, lahko prebivalci učinkovito zmanjšajo pojav bolezni pri ljudeh. Da bi lahko prebivalci učinkovito izvajali ukrepe in naloge za zaščito svojega zdravja in življenja, morajo biti temeljito seznanjeni z boleznijo, njeno nevarnostjo ter vsemi možnimi in potrebnimi zaščitnimi ukrepi.

Kadar je zaradi pojava nalezljive bolezni pri ljudeh ogroženo življenje ljudi, skrbi za organiziranje, razvijanje in usmerjanje osebne in vzajemne zaščite MZ ob strokovni podpori NIJZ. NIJZ pripravi informacijska gradiva (navodila in priporočila) o nalezljivih boleznih pri ljudeh za splošno javnost in za posebno ranljive populacije, poskrbi za distribucijo navodil in priporočil, spremlja njihovo upoštevanje ter prilagaja navodila in distribucijo za njihovo največjo učinkovitost.

NIJZ poskrbi tudi za vzpostavitev odprtega telefona za prebivalstvo, ki prebivalcem nudi informacije o preprečevanju širjenja nalezljivih bolezni pri ljudeh. V sodelovanju z nevladnimi organizacijami vzpostavi brezplačni telefon za prebivalce za ohranjanje dobrega psihičnega

počutja prebivalcev in izvajanje psihološke podpore. NIJZ vsa navodila in priporočila o nalezljivih boleznih pri ljudeh objavlja tudi na svoji spletni strani ([www.nijz.si](http://www.nijz.si)).

Navodila in napotki za izvajanje osebne in vzajemne zaščite so objavljeni na spletni strani URSZR ([www.sos112.si](http://www.sos112.si)).

D - 1017	Navodilo prebivalcem za ravnanje ob pojavu nalezljive bolezni
----------	---

## 8. RAZLAGA POJMOV IN OKRAJŠAV

### POMEN POJMOV

<b>Agens</b>	- povzročitelj (antibiotski agens, citostatični agens, etiološki agens, mutageni agens, oksidirajoči agens, selektivni agens).
<b>Izbruh</b>	je pojav več primerov nalezljive bolezni kot pričakovano na določenem območju, v določenem časovnem obdobju in v določeni skupini ljudi.
<b>Epidemija</b>	je pojav tolikšnega števila primerov nalezljive bolezni ali tako velikega izbruha, ki po številu prizadetih oseb ali velikosti prizadetega območja pomembno presega običajno stanje in predstavlja tveganje za večji del prebivalstva in zahteva takojšnje ukrepanje.
<b>Pandemija</b>	je pojav, ko se okužba razširi na več celin. Do pandemije pride, kadar se v okolju pojavi nov povzročitelj nalezljive bolezni, s katerim se ljudje še nikoli niso srečali in so zato zanj bolj dovzetni. Povzročitelj ima dobro sposobnost širjenja med ljudmi, zato se jih lahko okuži veliko. Navadno se pandemija pojavlja v več valovih, ki so po svojih značilnostih med seboj lahko povsem različni.
<b>Nesreča</b>	je po Zakonu o varstvu pred naravnimi in drugimi nesrečami dogodek ali vrsta dogodkov, povzročenih po nenadzorovanih naravnih in drugih silah, ki prizadenejo oziroma ogrozijo življenje ali zdravje ljudi, živali ter premoženje, povzročijo škodo na kulturni dediščini in okolju v takem obsegu, da je za njihov nadzor in obvladovanje potrebno uporabiti posebne ukrepe, sile in sredstva, ker ukrepi redne dejavnosti, sile in sredstva ne zadostujejo.
<b>Influenca (gripa)</b>	- gripa, nalezljiva bolezen, ki jo povzroča virus gripe.
<b>Parazit (zajedavec)</b>	je živalski ali rastlinski organizem, ki živi na škodo drugega organizma; zajedavec.
<b>Patogen organizem</b>	je organizem, ki povzroči bolezen.
<b>Virus</b>	je zelo majhen organizem, ki se razmnožuje le v živih celicah in lahko povzroča nalezljive bolezni.
<b>Okuženo območje</b>	je po Zakonu o nalezljivih boleznih območje, na katerem je ugotovljen eden ali več virov okužbe in na katerem so možnosti za širjenje okužbe.
<b>Ogroženo območje</b>	je po Zakonu o nalezljivih boleznih območje, na katero se lahko prenese nalezljiva bolezen z okuženega območja in na katerem so možnosti za širjenje okužbe.
<b>Zoonoze</b>	so bolezni ali okužbe, ki se na različne načine prenašajo z divjih ali domačih živali (vretenčarjev) na človeka in s človeka na živali.

### RAZLAGA OKRAJŠAV

<b>CORS</b>	Center za obveščanje Republike Slovenije
<b>CZ</b>	Civilna zaščita
<b>CZ RS</b>	Civilna zaščita Republike Slovenije
<b>ELME</b>	Ekološki laboratorij z mobilno enoto
<b>GZ</b>	Gasilska zveza
<b>MZ</b>	Ministrstvo za zdravje
<b>NIJZ</b>	Nacionalni inštitut za javno zdravje
<b>NIJZ/CNB</b>	Nacionalni inštitut za javno zdravje/Center za nalezljive bolezni
<b>NIJZ OE</b>	Nacionalni inštitut za javno zdravje – Območna enota
<b>NLZOH</b>	Nacionalni laboratorij za zdravje, okolje in hrano
<b>NLZOH OE</b>	Nacionalni laboratorij za zdravje, okolje in hrano – Območna enota
<b>NMP</b>	Nujna medicinska pomoč

<b>OE</b>	Območna enota
<b>OU UVHVVR</b>	Območna uprava Urada za varno hrano, veterinarstvo in varstvo rastlin
<b>OZG</b>	Osnovno zdravstvo Gorenjske
<b>PGD</b>	Prostovoljno gasilsko društvo
<b>PP</b>	Policijska postaja
<b>ReCO</b>	Regijski center za obveščanje
<b>RKB zaščita</b>	Radiološka, kemična in biološka zaščita
<b>RS</b>	Republika Slovenija
<b>RKS</b>	Rdeči križ Slovenije
<b>RKS OZ</b>	Rdeči križ Slovenije – Območno združenje
<b>SV</b>	Slovenska vojska
<b>UKOM</b>	Urad Vlade RS za komuniciranje
<b>UPB</b>	uradno prečiščeno besedilo
<b>URSZR</b>	Uprava Republike Slovenije za zaščito in reševanje
<b>UVHVVR</b>	Uprava za varno hrano, veterinarstvo in varstvo rastlin
<b>ZA-RE</b>	Radijske zveze v sistemu zaščite in reševanja
<b>ZD</b>	Zdravstveni dom
<b>ZiR</b>	Zaščita in reševanje
<b>ZRP</b>	Zaščita, reševanje in pomoč

## 9. SEZNAM PRILOG IN DODATKOV

### 9.1. Seznam skupnih prilog

Zap. št.	Priloga
P-1	PODATKI O POVELJNIKU, NAMESTNIKU POVELJNIKA IN ČLANIH ŠTABA CIVILNE ZAŠČITE
P-7	PREGLED JAVNIH IN DRUGIH SLUŽB, KI OPRAVLJAJO DEJAVNOSTI POMEMBNE ZA ZAŠČITO IN REŠEVANJE
P-10	PREGLED GRADBENIH ORGANIZACIJ
P-11	PREGLED GASILSKIH ENOT S PODATKI O POVELJNIKIH IN NAMESTNIKIH POVELJNIKOV
P-12	PREGLED GASILSKIH ENOT ŠIRŠEGA POMENA IN NJIHOVIH POOBLASTIL S PODATKI O POVELJNIKIH IN NAMESTNIKIH POVELJNIKOV
P-15	PODATKI O ODGOVORNIH OSEBAH, KI SE JIH OBVEŠČA O NESREČI
P-18	SEZNAM MEDIJEV, KI BODO POSREDOVALA OBVESTILO O IZVEDENEM ALARMIRANJU IN NAPOTKE ZA IZVAJANJE ZAŠČITNIH UKREPOV
P-19	RADIJSKI IMENIK SISTEMA ZVEZ ZARE, ZARE+
P-21	PREGLED OBJEKTOV, KJER JE MOŽNA ZAČASNA NASTANITEV OGROŽENIH PREBIVALCEV IN NJIHOVE ZMOGLJIVOSTI, TER LOKACIJE PRIMERNE ZA POSTAVITEV ZASILNIH PREBIVALIŠČ
P-22	PREGLED ORGANIZACIJ, KI ZAGOTAVLJAJO PREHRANO
P-25	PREGLED ČLOVEKOLJUBNIH ORGANIZACIJ
P-26	PREGLED CENTROV ZA SOCIALNO DELO
P-27	PREGLED ZDRAVSTVENIH DOMOV, ZDRAVSTVENIH POSTAJ IN REŠEVALNIH POSTAJ
P-28	PREGLED SPLOŠNIH IN SPECIALISTIČNIH BOLNIŠNIC
P-29	PREGLED VETERINARSKIH ORGANIZACIJ
P-64	TELEFONSKA ŠTEVILKA, NA KATERI LAHKO OBČANI DOBIJO INFORMACIJE O NESREČI

### 9.2. Seznam posebnih prilog

št.	ime posebne priloge
P – 500	EVIDENČNI LIST O VZDRŽEVANJU NAČRTA

### 9.3. Seznam skupnih dodatkov

št.	NAZIV DODATKA
D – 1	NAČRTOVANA FINANČNA SREDSTVA ZA IZVAJANJE NAČRTA
D – 3	OPOMNIK ZA DELO POVELJNIKA CZ IN ČLANOV ŠTABA CZ OBČINE
D – 6	NAVODILO ZA ORGANIZIRANJE IN VODENJE INFORMACIJSKIH CENTROV
D – 8	NAVODILO ZA OBVEŠČANJE OB NESREČI
D – 10	OSNOVNI POGOJI ZA ŽIVLJENJE OB NARAVNIH IN DRUGIH NESREČAH PRIPOROČILO
D – 14	VZOREC ODREDBE O AKTIVIRANJU SIL ZA ZAŠČITO, REŠEVANJE IN POMOČ
D – 15	VZOREC DELOVNEGA NALOGA
D – 19	VZOREC SKLEPA O AKTIVIRANJU OBČINSKEGA NAČRTA ZAŠČITE IN REŠEVANJA OB NESREČI

D – 20	VZOREC SKLEPA O PREKLICU IZVAJANJA ZAŠČITNIH UKREPOV IN NALOG ZRP
D - 50	NALOGE POLICIJE OB NARAVNI OZIROMA DRUGI NESREČI
D - 51	NAČRT DELOVANJA ZD RADOVLJICA OB NESREČI
D - 52	NAČRT DEJAVNOSTI OBČINSKE UPRAVE OB NESREČI
D - 54	NAČRT DELOVANJA OZRK RADOVLJICA OB NESREČI

#### 9.4. Seznam posebnih dodatkov

ŠT.	NAZIV DODATKA
D – 1001	PREGLED POTREBNIH SREDSTEV IN OPREME
D – 1002	NAVODILO ZA RAVNANJE Z INFEKTIVNIMI TRUPLI
D – 1008	NAČRT SODELOVANJA ZRP NA OBČINSKI IN DRŽAVNI RAVNI ZA IZVAJANJE KARANTENE
D – 1009	NAVODILA RKS ZA ČLANE EKIP PP ZA IZVAJANJE NALOG OB EPIDEMIJI
D - 1010	PRIPOROČILA ZA POSTOPANJE Z UMRLIMI S COVID – 19
D – 1011	HIGIENSKA PRIPOROČILA ZA PREPREČEVANJE OKUŽB Z NOVIM KORONA VIRUSOM ZA POGREBNO IN POKOPALIŠKO DEJAVNOST
D - 1012	POSTOPKOVNIK ZA DOLOČITEV OPREME IN UKREPANJE GASILCEV V RAZMERAH PRISOTNOSTI NALEZLJIVE BOLEZNI
D - 1013	USMERITVE OBČINAM PRI ORGANIZACIJI OSKRBE PREBIVALCEV V ČASU EPIDEMIJE OZIROMA PANDEMIJE
D - 1015	NAVODILO ZA IZVAJANJE PSIHOLOŠKE POMOČI V RAZMERAH EPIDEMIJE OZIROMA PANDEMIJE
D - 1017	NAVODILO PREBIVALCEM ZA RAVNANJE OB POJAVU NALEZLJIVE BOLEZNI
D – 1021	POGOJI, KI JIH MORA IZPOLNJEVATI OBJEKT NAMENJEN ZA NASTANITEV OSEB V IZOLACIJI
D – 1028	POGOJI, KI JIH MORA IZPOLNJEVATI OBJEKT NAMENJEN ZA NASTANITEV OSEB V KARANTENI
D – 1032	PRIPOROČILA ZA PRIPRAVO OBJEKTA ZA KARANTENO, RAVNANJE OSEBJA IN NASTANJENIH V KARANTENI (NIJZ)
D - 1040	MEDSEBOJNI DOGOVORI IN POGODBE O SODELOVANJU MED OBČINO IN NEVLADNIMI, HUMANITARNIMI ORGANIZACIJAMI IN PROSTOVOLJCI