

**OBČINA RADOVLJICA
ŽUPAN**

Gorenjska cesta 19, 4240 Radovljica, tel.: 04 537 23 00, faks: 04 531 46 84
www.radovljica.si, e-naslov: obcina.radovljica@radovljica.si

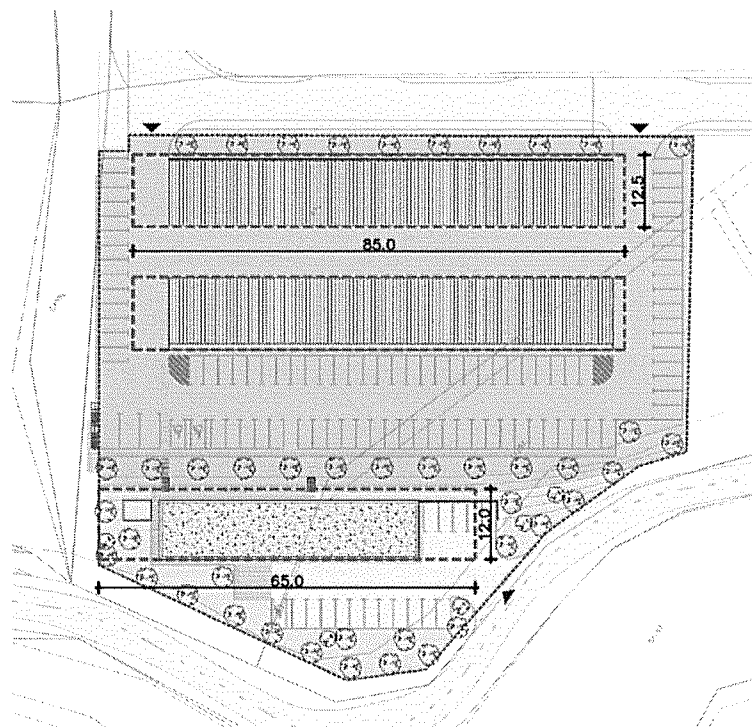
**STALIŠČA DO PRIPOMB MED JAVNO RAZGRNITVIJO
PRVIH SPREMEMB IN DOPOLNITEV OBČINSKEGA LOKACIJSKEGA NAČRTA
ZA CENTRALNO ČISTILNO NAPRAVO (SEVERNI DEL)
(7.9.2018 do 8.10.2018, javna obravnava v Radovljici 13.9.2018)**

Legenda:

PP – pripomba po pošti, KP O/KS – knjiga pripomb Občina Radovljica/KS Radovljica, JO – javna obravnava, OP/Ks – seja odbora, OS – seja občinskega sveta

			Pripomba / Stališče
1	PP	Komunala Radovljica d.o.o., Ljubljanska cesta 27, 4240 Radovljica	<p>Pri pregledu Sprememb in dopolnitev OLN za Centralno čistilno napravo (severni del) ugotavljamo naslednje neskladja z izdelano IDZ za gradnjo upravne stavbe in skladišča Komunale Radovljica in podajamo naslednje pripombe oz. predloge:</p> <p>1. Tlorisni gabariti objektov S1, S2 in U Predlagamo, da se v OLN določi omejitev tlorisnih gabaritov objektov S1, S2 in U z gradbeno mejo, z neomejeno toleranco navzdol in sicer v naslednjih gabaritih: S1 in S2: 12,5 x 85,0 m U: 12,0 x 65,0 m</p> <p>Obrazložitev: Določitev tlorisnih gabaritov objekta z gradbeno mejo bi omogočala lažjo umestitev objektov, katerih</p>

dimenzije še niso točno določene. Znotraj gradbene meje je na osnovi dopustnih toleranc možna umestitev objektov manjših dimenzij, obenem pa bi gradbena meja omogočala kasnejše dozidave in povečave objektov.



Legenda:

----- gradbena meja

Predlog gradbene meje za objekte S1, S2 in U

2. Višina in etažnost objektov S1 in S2

Predlagamo, da OLN dopusti višino objektov S1 in S2 do max. 8,5 m, z neomejeno toleranco višine navzdol in toleranco pri povečanju višine do 1,0 m. Dopustna etažnost objektov S1 in S2 naj bo P+1.

Obrazložitev:

Z dopustnim višinskim gabaritom do 8,5 m bi bila omogočena možnost umeščanja dodatne etaže v objekta S1 in S2, v kolikor bi bilo to potrebno (P+1).

Trenutno določen višinski gabarit v OLN za objekt S2 (5,5 m) je neustrezen, saj predvidena višina objekta S2 znaša 7 m.

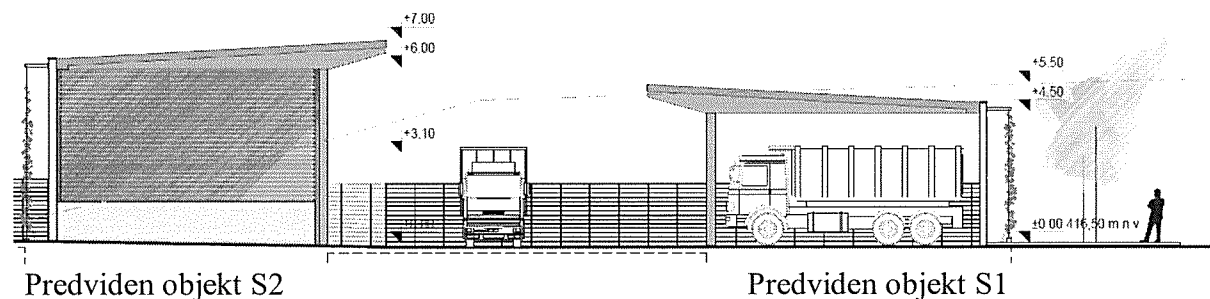
3. Strehe

Predlagamo, da OLN dopusti take oblike strehe, da bo možno izvesti tudi strehe z napuščem. V ta namen predlagamo, da se črta besedilo v 6. členu, v točki 6.3.1.:

Dovoljene so ravne strehe in strehe drugačnih oblik (enokapne, dvokapne, ločne idr.), v tem primeru mora biti obodni zid dvignjen nad sleme na predpisan gabarit.

Obrazložitev:

V obravnavanem območju bi bilo smiselno dopustiti tudi strehe z napuščem, predvsem pri gradnji nadstrešnic. V kolikor to ni dopustno pri vseh objektih, naj se dopusti vsaj pri objektih S1 in S2. Objekt S1 predstavlja nadstrešnico, objekt S2 pa objekt s pokritimi skladišči in spremljajočimi prostori, oba krita z enokapno streho, ki imata na mestu uvozov predviden večji napušč, ki bo služil kot nadstrešek.



4. Pomožni objekti

Predlagamo, da se OLN dopolni tako, da bo ob objektih S1 in S2 dopustna postavitev pomožnih objektov in sicer nadstrešnic.

		<p>Obrazložitev: Možnost postavitve pomožnih objektov ob objektih S1 in S2 bi omogočilo pridobitev dodatnih površin.</p> <p>5. Združevanje sosednjih objektov Predlagamo, da se OLN dopolni tako, da bo možna izvedba pokritega hodnika med objektoma S2 in U, širine 3m in višine 3m.</p> <p>Obrazložitev: Pokrit hodnik med objektoma S1 in U bi omogočal lažjo komunikacijo predvsem za zaposlene.</p> <p>6. Prometna in komunalna infrastruktura Predlagamo, da se OLN dopolni z dopustnimi tolerancami tudi za prometno in komunalno ureditev in sicer tako, da bo možno priključevanje objektov S1, S2 in U tudi direktno na obstoječo prometno in komunalno infrastrukturo.</p> <p>Obrazložitev: Za izvedbo predvidenih objektov je skladno z OLN potrebno izvesti tudi komunalne ureditve, ki so predvidene z OLN. Predlagamo, da se začasno dopusti možnost priključevanja objektov S1, S2 in U na obstoječo komunalno infrastrukturo (vodovod, kanalizacija, elektroenergetsko in telekomunikacijsko omrežje ter ogrevanje) preko obstoječega objekta čistilne naprave.</p> <p>Stališče:</p> <p>Pripomba št. 1 glede tlorisnega gabarita objektov S1, S2 in U se smiselno upošteva. Obrazložitev: <i>Upošteva se pripomba glede velikosti območja zazidljivosti, opredeljenega z gradbenimi mejami. Prikaz na grafičnem listu št. 5. Gradbena meja se na vzhodu določi tako, da se zagotovi ustrezen odmik od parcelne meje in meje območja OLN. Upošteva se tudi korekcija zaradi prilagoditve urejenim mejam območja OPN. Omejitve v smeri zmanjšanja gabarita ni.</i></p>
--	--	--

			<p><i>Prav tako se za celotno območje OLN tolerance opredeli tako, da se omogoči fleksibilno projektiranje pri določitvi gradbenih mej, višine, gabaritov, oblikovanja, vrste objektov, velikosti parcel.</i></p> <p>Pripomba št. 2 glede višine in etažnosti objektov S1 in S2 se upošteva. <i>Obrazložitev:</i> <i>Pripomba se v celoti upošteva, ustrezno se spremeni tekstualni in grafični del prostorskega akta. V Odloku se spremeni 6. člen, točka 6.1., kjer se besedilo »Dovoljena višina objektov S1 in S2 je 5,5 m. Dovoljena etažnost objekta S1 je P, dovoljene etažnosti objekta S2 so P in P+1.« nadomesti z: »Maksimalna višina objektov S1 in S2 je največ 10 m. Dovoljene etažnosti objektov S1 in S2 (nad terenom) so P in P+1. Dovoljene so kleti in medetaže.«</i></p> <p>Pripomba št. 3 glede streh se upošteva. <i>Obrazložitev:</i> <i>Pripomba se v celoti upošteva, ustrezno se spremeni tekstualni del.</i></p> <p>Pripombi št. 4 glede pomožnih objektov in št. 5 glede združevanja sosednjih objektov se upoštevata. <i>Obrazložitev:</i> <i>Pripomba se v celoti upošteva, ustrezno se spremeni tekstualni del. V točki 6.3.7. se doda besedilo: »Dovoljena je gradnja enostavnih in nezahtevnih objektov – tudi nadstrešnic, povezovalnih objektov in hodnikov, ograj, škarp, podpornih zidov, začasnih objektov, namenjenih skladiščenju, spominskih obeležij in urbane opreme.«</i></p> <p>Pripomba št. 6 glede prometne in komunalne infrastrukture objektov se smiselno upošteva. <i>Obrazložitev:</i> <i>V Odloku, v delu ki predeljuje tolerance, se določi, da so dopustne tudi drugačne rešitve komunalnega opremljanja območja, če so rešitve primerne ter usklajene z nosilci urejanja prostora oziroma upravljalci infrastrukture.</i></p>
2	PP	Protim Ržišnik Perc d.o.o., Poslovna cona A2, 4208 Šenčur	<p>Enake pripombe kot Komunala Radovljica (pod št. 1). Priloga: v tekstu osnutka odloka označeno besedilo s pripombami.</p> <p>Stališče: Pripomba se upošteva.</p>

			<i>Obrazložitev: Enako kot pod pripombo št. 1.</i>
3	KPO	/	V Knjigi pripomb ni bilo vpisov.
4	KPKS	/	V Knjigi pripomb ni bilo vpisov.
5	JO	/	Na javni obravnavi ni bilo udeležencev.
6	OP	Odbor za urejanje prostora in varstvo okolja	<p>- V razpravi sta tako Andrej Golčman kot Maj Juvanec predlagala, da se območje načrtuje bolj fleksibilno, naj se določi gradbena meja, sicer pa naj bodo večje tolerance, da ne bo potrebna več sprememba odloka zaradi drugačnih projektnih rešitev, saj gre za proizvodno območje na neizpostavljeni lokaciji. Prisotni so se s predlogom strinjali.</p> <p>- Odbor je sprejel sklepa:</p> <p>Odbor za urejanje prostora in varstvo okolja predlaga sprejem osnutka Odloka o prvih spremembah in dopolnitvah Občinskega lokacijskega načrta za Centralno čistilno napravo (severni del).</p> <p>Odbor za urejanje prostora in varstvo okolja predlaga, da se pri pripravi predloga zavzame stališče do pripomb iz javne razgrnitve, s strani matičnega delovnega telesa in iz razprave na občinskem svetu.</p> <p>Stališče: Pripomba se upošteva.</p> <p><i>Obrazložitev: Besedilo točke 6.2 v 6. členu se nadomesti z novim besedilom, v katerem se opredelijo ohlapnejše tolerance/odstopanja. Za celotno območje OLN se tolerance opredeli tako, da se omogoči fleksibilno projektiranje. Besedilo se nadomesti z novim besedilom odloka tako, da se povečajo in poenotijo tolerance pri določitvi višine, tlorisov, oblikovanju, vrsti objektov, velikosti parcel znotraj gradbenih mej, za celotno območje OLN.</i></p> <p><i>Doda se še besedilo:</i></p> <p><i>»Odstopanje pri obsegu komunalnih naprav ni možno. Dopustne so prilagoditve prometne ureditve in tras posameznih komunalnih naprav znotraj območja, če je zagotovljena ohranitev oz. izboljšanje funkcije ter pridobljeno soglasje lastnikov zemljišč za izvedbo po spremenjeni trasi in je pridobljeno soglasje upravljavca.</i></p> <p><i>Površine parcel se lahko prilagodijo dejanski izmeri. V primeru prilagoditve tras javne infrastrukture iz prejšnjega odstavka, se ustrezno temu prilagodijo tudi površine gradbenih parcel.«</i></p>

7	OS	Odbor za urejanje prostora in varstvo okolja, predsednik Tomislav Kržišnik	Predsednik Tomislav Kržišnik je povedal, da so to točko obravnavali in jo soglasno sprejeli. Stališče: Priprava in zavzetje stališč predstavljata realizacijo sklepa.
8	OS	Odbor za urejanje prostora in varstvo okolja, Simon Resman	Dodatna pojasnitev, da sta Andrej Golčman in Maj Juvanec dala pripombo na osnutek, da naj se take primere napiše bolj fleksibilno z več tolerance, da se ne bo vsaka malenkost dodatno spreminjala. To so tudi podprli in upa, da bo zajeto v predlogu. Stališče: Pripomba se upošteva. <i>Obrazložitev: Enako kot pod pripombo št. 6.</i>
9	OS	Občinski svet	je sprejel naslednja sklepa: <ol style="list-style-type: none"> 1. Občinski svet Občine Radovljica sprejema osnutek Odloka o prvih spremembah in dopolnitvah občinskega lokacijskega načrta za Centralno čistilno napravo (severni del). 2. Predlagatelj naj pri pripravi predloga zavzame stališče do pripomb iz javne razgrnitve, s strani matičnega delovnega telesa in iz razprave na občinskem svetu. Stališče: Priprava in zavzetje stališč predstavljata realizacijo sklepa.

Št. 3505-0005/2018
Radovljica, dne 20. decembra 2018




Ciril Globočnik
Župan